

Maaüksuse asukoht

Maakond Harju maakond	Vald / linn Saue vald	Metskond
Kinnistu number 8709002	Kinnistu nimetus Vana-Tammi	

Number	Esitamise kp	Katastritunnus	Kvartal	Eraldis	Pindala (ha)	Tööliik	Maht (tm)	Otsuse kp	Otsus	Kehtiv kuni
50000950734	25.01.2024	72703:002:0098		3	0.41	lageraie	65	15.02.2024	JAH	14.02.2025
50000950736	25.01.2024	72703:002:0098		4	1.44	lageraie	426	15.02.2024	JAH	14.02.2025
50000950738	25.01.2024	72703:002:0098		5	0.97	harvendusraie	43	15.02.2024	JAH	14.02.2025
50000950740	25.01.2024	72703:002:0098		7	0.31	harvendusraie	49	15.02.2024	JAH	14.02.2025
50000950742	25.01.2024	72703:002:0098		8	0.61	harvendusraie	32	15.02.2024	JAH	14.02.2025
50000950744	25.01.2024	72703:002:0098		9	0.49	lageraie	114	15.02.2024	JAH	14.02.2025
50000950748	25.01.2024	72703:002:0098		11	0.60	harvendusraie	32	15.02.2024	JAH	14.02.2025
50000950750	25.01.2024	72703:002:0098		12	0.33	harvendusraie	55	15.02.2024	JAH	14.02.2025
50000950752	25.01.2024	72703:002:0098		14	0.44	harvendusraie	29	15.02.2024	JAH	14.02.2025
50000950754	25.01.2024	72703:002:0098		15	0.79	lageraie	149	15.02.2024	JAH	14.02.2025
50000950756	25.01.2024	72703:002:0098		18	1.06	lageraie	237	15.02.2024	JAH	14.02.2025
50000950758	25.01.2024	72703:002:0098		19	0.82	lageraie	221	15.02.2024	JAH	14.02.2025
50000950760	25.01.2024	72703:002:0098		20	1.33	lageraie	414	15.02.2024	JAH	14.02.2025
50000950762	25.01.2024	72703:002:0098		21	1.06	lageraie	284	15.02.2024	JAH	14.02.2025
50000950764	25.01.2024	72703:002:0098		22	0.57	harvendusraie	45	15.02.2024	JAH	14.02.2025
50000950766	25.01.2024	72703:002:0098		23	0.90	aegjärkne raie	65	15.02.2024	JAH	14.02.2025
50000950768	25.01.2024	72703:002:0098		16	1.75	aegjärkne raie	221	15.02.2024	JAH	14.02.2025
50000950770	25.01.2024	72703:002:0098		10	1.84	lageraie	318	15.02.2024	JAH	14.02.2025
50001068619	15.10.2024	72703:002:0098		13	0.61	aegjärkne raie	82	15.10.2024	JAH	14.10.2026

Registreerimisest keeldumise põhjused/soovitused/täiendavad tingimused

Metsateatis nr **50000950734**, katastritunnus 72703:002:0098, eraldis nr 3.

Lugupeetud metsateatise esitaja!

Keskkonnaamet esitab Teile lageraie registreerimise otsuse, tingimused ja soovitused.

Eesti looduse infossüsteemi (EELIS) andmetel paikneb kavandatav raieala I kategooria kaitsealuse linnuliigi väike-konnakotka (*Aquila pomarina*) leiukohas (registrikood KLO9129157) väljaspool looduskaitsealuse (edaspidi LKS) § 50 lg 2 p 4 kohast püsielupaika. Kavandatav raieala asub ka Keila jõe kalda piiranguvööndis ja ulatub põhjaosas osaliselt ka veekaitsevööndisse.

Raie on lubatud järgmistel tingimustel:

1. Raietöid (sh puidu kokkuvedu) ei ole lubatud teostada väike-konnakotka elupaigas ajaperioodil 15. märtsist kuni 31. augustini (väike-konnakotka pesitsusperioodil).
2. Metsamaterjali kokkuvedu läbi kavandatavast raiealast kagus oleva Jõgisoo väike-konnakotka püsielupaiga sihtkaitsevööndi ei ole lubatud.
3. Veekaitsevööndis on keelatud uuendusraie (v.a. aegjärkne raie) ning alusmetsa ja põõsarinde eemaldamine.
4. Tööde tegemisel on keelatud raidmete ladustamine veekaitsevööndisse ja veekogusse.
5. Keelatud on mootorsõidukitega kallaste kahjustamine, veekogust läbisõitmine ja veekaitsevööndisse rööbaste tekitamine.

Keskkonnaamet soovitab:

1. Säilikpuud jätta grupiti, soovitavalt vähemalt 10 tm/ha või 20 puud/ha.
2. Veekaitsevööndis raiuda ennekõike neid surnud ja vigastatud puid, mis võivad vette kukkudes veekogu veevoolu takistada.

LKS § 55 lg 6 kohaselt on keelatud kaitsealuse loomaliigi isendi püüdmine ja tahtlik häirimine paljunemise, poegade kasvatamise, talvitumise ning rände ajal.

Väike-konnakotka kaitse tagamisel on oluliseks teabeallikaks „Väike-konnakotka (Aquila pomarina) kaitse tegevuskava” (edaspidi tegevuskava; kinnitatud Keskkonnaameti peadirektori 26.03.2018 käskkirjaga nr 1-1/18/138 ning see on kättesaadav: <https://pilv.envir.ee/index.php/s/7i5MKGRrkTqXK6r?path=%2FLoomad%2FLinnud>). Tegevuskava kohaselt on väike-konnakotkas kaksikbiotoopne röövlind, kes eelistab Eestis elupaigana mosaiikset maastikku, kus on toitumiseks sobilikud looduslikud rohumaad, mis vahelduvad metsamassiividega, kus leidub pesitsemiseks sobilikke pesapuid. Pesapuud on üldiselt vanemad ja rinnasdiameetritelt suuremad, kui neid ümbritseva puistu ülejäänud esimese rinde puud, mis näitab, et kotkad valivad pesapuuks enamasti suurima ja tugevama puu puistus. Väheste häirimise korral kasutatakse pesa mitmeid aastaid. Väike-konnakotka põhilisteks ohuteguriteks on metsaraied ja pesitsusaegne häirimine. LKS § 50 lg 2 p 4 kohane 100-meetrine kaitsetsoon ümber pesa (sihtkaitsevöönd) ei ole pesitsuse ajal häirimise vältimiseks piisav, häirimistundlik ala on üldjuhul vähemalt 300 m. Inimtekkelistest häiringutest tingitud ebaõnnestunud pesitsustest on teateid enamikust väike-konnakotka pesitsusareaali jäävatest riikidest. Ehkki igasugune inimese viibimine pesa läheduses tundlikul perioodil võib lindu häirida, on peamiseks häirefaktoriks siiski pesitsusaegsed raie tööd. Häirimine võib viia pesa hülgamiseni. Tagamaks pesitsuse õnnestumine on oluline lindude häirimine minimeerida ja mitte teostada piiritletud leiukohas raie töid pesitsusperioodil (ajavahemikul 15. märtsist kuni 31. augustini). Seetõttu on Keskkonnaamet seadnud raie töödele ajalise piirangu.

Veel tuuakse tegevuskavas esile, et hetkel asetleidev säilikuude jätmise lageraiealadel on järgmises metsapõlvkonnas sobivate pesapuude hulka suurendanud, kuid soovituslik on säilikuude jätta grupiti ja arvuliselt või mahuliselt rohkem, kui seda sätestab kehtiv metsaseadus või FSC nõuded, soovitatavalt minimaalselt 10 tm/ha või 20 puud/ha.

LKS § 30 lg 2 kohaselt on sihtkaitsevööndis mh keelatud majandustegevus ja sõidukitega sõitmine, mistõttu ei ole metsamaterjali kokkuvedu läbi lähedal oleva Jõgisoo väike-konnakotka püsielupaiga sihtkaitsevööndi lubatud.

Kinnitatud lageraie metsateatisega on veekaitsevööndis lubatud uuendusraiest (v.a. aegjärkne raie) erinevad õigusaktidega kooskõlas olevad raieviisid.

Veeseaduse (edaspidi VeeS) § 118 lg 1 kohaselt on veekaitsevööndi eesmärk vältida veekogu kalda või ranna erosiooni või hajuheidet. VeeS § 118 lg 2 p 2 alusel on veekaitsevööndi ulatus Keila jõel 10 m veekaitsevööndi arvestamise lähtejoonest (põhikaardile kantud veekogu veepiirist). VeeS § 119 p-de 2 ja 6 kohaselt on veekaitsevööndis keelatud puu- ja põõsarinde raie ilma Keskkonnaameti nõusolekuta ning pinnase kahjustamine ja muu tegevus, mis põhjustab veekogu ranna või kalda erosiooni või hajuheidet. Keskkonnaamet on seadnud raie töödele veekaitsevööndis eespool toodud tingimused.

Keskkonnaamet on seisukohal, et lageraie veekogu veekaitsevööndis toob suure tõenäosusega kaasa veekogu kallaste uhtumise ja võib soodustada hajureostuse ja setete sattumist vette. Lisaks kaldaerosiooni vältimisele pakuvad veekaitsevööndis olevad puud varju ja reguleerivad jõelõikude veetemperatuuri jõe oluliste liikide sigimise- ja elupaikades. Lageraie raieviisina on vastuolus veekaitsevööndi eesmärgiga. Oluline on, et suurem osa veekaitsevööndi puudest ja põõsastest jääb alles. Seetõttu ei ole Vana-Tammi kinnistu eraldise 3 selles osas, mis jääb Keila jõe veekaitsevööndisse, lageraie ning alusmetsa ja põõsarinde eemaldamine lubatud.

Haldusmenetluse seaduse § 53 lg 2 ning keskkonnaministri 11.08.2017 määruse nr 28 „Metsateatisel esitatavate andmete loetelu ning metsateatise esitamise, menetlemise ja registreerimise kord ning tähtajad” § 4 lg 2 kohaselt võib Keskkonnaamet kehtestada kõrvaltingimusi metsateatisega kavandatud raie tegemiseks.

Lugupidamisega

Raimond Kaev
metsahoiu vanemspetsialist

Täname, et majandate metsa säästvalt!

—
Metsateatis vastab Metsaseaduse §41 lg 8¹ nõuetele. Otsust on võimalik vaidlustada 30 päeva jooksul teatavaks tegemisest arvates, esitades vaide Keskkonnaametile haldusmenetluse seaduses sätestatud korras või kaebuse halduskohtusse halduskohtumenetluse seadustikus sätestatud korras.

Looduskaitse seaduse (LKS §55 lg 6¹) alusel on keelatud looduslikult esinevate lindude tahtlik häirimine, eriti pesitsemise ja poegade üleskasvatamise ajal. Lindude pesitsemise tippaeg on aprilli keskpaigast suve keskpaigani.

Lindude asustustihedus on reeglina kõrgem segametsades (laane-, salu- ja soovikumetsades) ning kasvab metsa vanuse tõustes.

Aitäh, et aitad hoida loodust ja elurikkust.

Metsateatis nr **50000950736**, katastritunnus 72703:002:0098, eraldis nr 4.

Lugupeetud metsateatise esitaja!

Keskkonnaamet esitab Teile lageraie registreerimise otsuse, tingimused ja soovitusel.

Eesti looduse infossüsteemi (EELIS) andmetel paikneb kavandatav raieala I kategooria kaitsealuse linnuliigi väike-konnakotka (*Aquila pomarina*) leiukohas (registrikood KLO9129157) väljaspool looduskaitsealuse (edaspidi LKS) § 50 lg 2 p 4 kohast püsielupaika. Kavandatav raieala asub osaliselt ka Keila jõe kalda piiranguvööndis ja veekaitsevööndis.

Raie on lubatud järgmistel tingimustel:

1. Raieid (sh puidu kokkuvedu) ei ole lubatud teostada väike-konnakotka elupaigas ajaperioodil 15. märtsist kuni 31. augustini (väike-konnakotka pesitsusperioodil).
2. Metsamaterjali kokkuvedu läbi kavandatavast raiealast kagus oleva Jõgisoo väike-konnakotka püsielupaiga sihtkaitsevööndi ei ole lubatud.
3. Veekaitsevööndis on keelatud uuendusraie (v.a. aegjätkne raie) ning alusmetsa ja põõsarinde eemaldamine.
4. Tööde tegemisel on keelatud raidmete ladustamine veekaitsevööndisse ja veekogusse.
5. Keelatud on mootorsõidukitega kallaste kahjustamine, veekogust läbisõitmine ja veekaitsevööndisse rööbaste tekitamine.

Keskkonnaamet soovitab:

1. Säilikuud jätta grupiti, soovitavalt vähemalt 10 tm/ha või 20 puud/ha.
2. Veekaitsevööndis raiuda ennekõike neid surnud ja vigastatud puid, mis võivad vette kukkudes veekogu veevoolu takistada.

LKS § 55 lg 6 kohaselt on keelatud kaitsealuse loomaliigi isendi püüdmine ja tahtlik häirimine paljunemise, poegade kasvatamise, talvitumise ning rände ajal.

Väike-konnakotka kaitse tagamiseks on oluliseks teabeallikaks „Väike-konnakotka (*Aquila pomarina*) kaitse tegevuskava” (edaspidi tegevuskava; kinnitatud Keskkonnaameti peadirektori 26.03.2018 käskkirjaga nr 1-1/18/138 ning see on kättesaadav: <https://pilv.envir.ee/index.php/s/7i5MKGRrkTqXK6r?path=%2FLoomad%2FLinnud>). Tegevuskava kohaselt on väike-konnakotkas kaksikbiotoopne röövlind, kes eelistab Eestis elupaigana mosaiikset maastikku, kus on toitumiseks sobilikud looduslikud rohumaad, mis vahelduvad metsamassiividega, kus leidub pesitsemiseks sobilikke pesapuid. Pesapuud on üldiselt vanemad ja rinnasdiameetrilt suuremad, kui neid ümbritseva puistu ülejäänud esimese rinde puud, mis näitab, et kotkad valivad pesapuuks enamasti suurima ja tugevama puu puistus. Vähesel määral kasutatakse pesa mitmeid aastaid. Väike-konnakotka põhilisteks ohuteguriteks on metsaraied ja pesitsusaegne häirimine. LKS § 50 lg 2 p 4 kohane 100-meetrine kaitsetsoon ümber pesa (sihtkaitsevöönd) ei ole pesitsuse ajal häirimise vältimiseks piisav, häirimistundlik ala on üldjuhul vähemalt 300 m. Inimtekkelistest häiringutest tingitud ebaõnnestunud pesitsustest on teateid enamikust väike-konnakotka pesitsusareaali jäävatest riikidest. Ehkki igasugune inimese viibimine pesa läheduses tundlikul perioodil võib lindu häirida, on peamiseks häirefaktoriks siiski pesitsusaegsed raieid. Häirimine võib viia pesa hülgamiseni. Tagamaks pesitsuse õnnestumise on oluline lindude häirimine minimeerida ja mitte teostada piiritletud leiukohas raieid pesitsusperioodil (ajavahemikul 15. märtsist kuni 31. augustini). Seetõttu on Keskkonnaamet seadnud raieid ajalise piirangu.

Veel tuuakse tegevuskavas esile, et hetkel asetleidev säilikuude jätmise lageraialadel on järgmises metsapõlvkonnas sobivate pesapuude hulka suurendanud, kuid soovituslik on säilikuud jätta grupiti ja arvuliselt või mahuliselt rohkem, kui seda sätestab kehtiv metsaseadus või FSC nõuded, soovitavalt minimaalselt 10 tm/ha või 20 puud/ha.

LKS § 30 lg 2 kohaselt on sihtkaitsevööndis mh keelatud majandustegevus ja sõidukitega sõitmine, mistõttu ei ole metsamaterjali kokkuvedu läbi lähedal oleva Jõgisoo väike-konnakotka püsielupaiga sihtkaitsevööndi lubatud.

Kinnitatud lageraie metsateatisega on veekaitsevööndis lubatud uuendusraiest (v.a. aegjätkne raie) erinevad

õigusaktidega kooskõlas olevad raieviisid.

Veeseaduse (edaspidi VeeS) § 118 lg 1 kohaselt on veekaitsevööndi eesmärk vältida veekogu kalda või ranna erosiooni või hajuheidet. VeeS § 118 lg 2 p 2 alusel on veekaitsevööndi ulatus Keila jõel 10 m veekaitsevööndi arvestamise lähtejoonest (põhikaardile kantud veekogu veepiirist). VeeS § 119 p-de 2 ja 6 kohaselt on veekaitsevööndis keelatud puu- ja põõsarinde raie ilma Keskkonnaameti nõusolekuta ning pinnase kahjustamine ja muu tegevus, mis põhjustab veekogu ranna või kalda erosiooni või hajuheidet. Keskkonnaamet on seadnud raietöödele veekaitsevööndis eespool toodud tingimused.

Keskkonnaamet on seisukohal, et lageraie veekogu veekaitsevööndis toob suure tõenäosusega kaasa veekogu kallaste uhtumise ja võib soodustada hajureostuse ja setete sattumist vette. Lisaks kaldaerosiooni vältimisele pakuvad veekaitsevööndis olevad puud varju ja reguleerivad jõelõikude veetemperatuuri jõe oluliste liikide sigimise ja elupaikades. Lageraie raieviisina on vastuolus veekaitsevööndi eesmärgiga. Oluline on, et suurem osa veekaitsevööndi puudest ja põõsastest jääb alles. Seetõttu ei ole Vana-Tammi kinnistu eraldise 4 selles osas, mis jääb Keila jõe veekaitsevööndisse, lageraie ning alusmetsa ja põõsarinde eemaldamine lubatud.

Haldusmenetluse seaduse § 53 lg 2 ning keskkonnaministri 11.08.2017 määruse nr 28 „Metsateatisel esitatavate andmete loetelu ning metsateatise esitamise, menetlemise ja registreerimise kord ning tähtjad“ § 4 lg 2 kohaselt võib Keskkonnaamet kehtestada kõrvaltingimusi metsateatisega kavandatud raie tegemiseks.

Lugupidamisega

Raimond Kaev
metsahoiu vanemspetsialist

Täname, et majandate metsa säästvalt!

—
Metsateatis vastab Metsaseaduse §41 lg 8¹ nõuetele. Otsust on võimalik vaidlustada 30 päeva jooksul teatavaks tegemisest arvates, esitades vaide Keskkonnaametile haldusmenetluse seaduses sätestatud korras või kaebuse halduskohtusse halduskohtumenetluse seadustikus sätestatud korras.

Looduskaitseaduse (LKS §55 lg 6¹) alusel on keelatud looduslikult esinevate lindude tahtlik häirimine, eriti pesitsemise ja poegade üleskasvatamise ajal. Lindude pesitsemise tippaeg on aprilli keskpaigast suve keskpaigani. Lindude asustustihedus on reeglina kõrgem segametsades (laane-, salu- ja soovikumetsades) ning kasvab metsa vanuse tõustes.

Aitäh, et aitad hoida loodust ja elurikkust.

Metsateatis nr **50000950738**, katastritunnus 72703:002:0098, eraldis nr 5.

Lugupeetud metsateatise esitaja!

Keskkonnaamet esitab Teile harvendusraie registreerimise otsuse, tingimused ja tähelepanu juhtimise.

Eesti looduse infosüsteemi (EELIS) andmetel paikneb kavandatav raieala I kategooria kaitsealuse linnuliigi väikekonnakotka (Aquila pomarina) leiukohas (registrikood KLO9129157) väljaspool looduskaitseaduse (edaspidi LKS) § 50 lg 2 p 4 kohast püsielupaika.

Raie on lubatud järgmistel tingimustel:

1. Raietöid (sh puidu kokkuvedu) ei ole lubatud teostada väike-konnakotka elupaigas ajaperioodil 15. märtsist kuni 31. augustini (väike-konnakotka pesitsusperioodil).
2. Metsamaterjali kokkuvedu läbi kavandatavast raiealast kagus oleva Jõgisoo väike-konnakotka püsielupaiga sihtkaitsevööndi ei ole lubatud.

Juhime tähelepanu:

Metsaseaduse § 31 lg 2 sätestab, et harvendusraie tegemisel ei tohi puistu esimese rinde rinnaspindala viia väiksemaks käesoleva paragrahvi lg 4 alusel kehtestatud alammäärast. Keskkonnaministri 27.12.2006 määruse nr 88 „Metsa majandamise eeskiri“ § 6 lg 4 kohaselt ei tohi pärast harvendusraiet puistu esimese rinde rinnaspindala olla väiksem eeskirja lisas 1 märgitust. Vana-Tammi kinnistu eraldis 5 on kehtivate (registreeritud 15.09.2022) metsa inventeerimisandmete alusel kaasik keskmise kõrgusega 16 m ning sellises puistus on esimese rinde

rinnaspindala alammäär pärast harvendusraiet 12,3 m²/ha.

LKS § 55 lg 6 kohaselt on keelatud kaitsealuse loomaliigi isendi püüdmine ja tahtlik häirimine paljunemise, poegade kasvatamise, talvitumise ning rände ajal.

Väike-konnakotka kaitse tagamisel on oluliseks teabeallikaks „Väike-konnakotka (Aquila pomarina) kaitse tegevuskava” (edaspidi tegevuskava; kinnitatud Keskkonnaameti peadirektori 26.03.2018 käskkirjaga nr 1-1/18/138 ning see on kättesaadav: <https://pilv.envir.ee/index.php/s/7i5MKGRrkTqXK6r?path=%2FLoomad%2FLinnud>). Tegevuskava kohaselt on väike-konnakotkas kaksikbiotoopne röövlind, kes eelistab Eestis elupaigana mosaiikset maastikku, kus on toitumiseks sobilikud looduslikud rohumaad, mis vahelduvad metsamassiividega, kus leidub pesitsemiseks sobilikke pesapuid. Pesapuud on üldiselt vanemad ja rinnasdiameetritelt suuremad, kui neid ümbritseva puistu ülejäänud esimese rinde puud, mis näitab, et kotkad valivad pesapuuks enamasti suurima ja tugevama puu puistus. Vähesel määral kasutatakse pesa mitmeid aastaid. Väike-konnakotka põhilisteks ohuteguriteks on metsaraied ja pesitsusaegne häirimine. LKS § 50 lg 2 p 4 kohane 100-meetrine kaitsetsoon ümber pesa (sihtkaitsevöönd) ei ole pesitsuse ajal häirimise vältimiseks piisav, häirimistundlik ala on üldjuhul vähemalt 300 m. Inimtekkelistest häiringutest tingitud ebaõnnestunud pesitsustest on teateid enamikust väike-konnakotka pesitsusareaali jäävatest riikidest. Ehkki igasugune inimese viibimine pesa läheduses tundlikul perioodil võib lindu häirida, on peamiseks häirefaktoriks siiski pesitsusaegsed raie tööd. Häirimine võib viia pesa hülgamiseni. Tagamaks pesitsuse õnnestumist on oluline lindude häirimine minimeerida ja mitte teostada piiritletud leiukohas raie tööd pesitsusperioodil (ajavahemikul 15. märtsist kuni 31. augustini). Seetõttu on Keskkonnaamet seadnud raie töödele ajalise piirangu.

LKS § 30 lg 2 kohaselt on sihtkaitsevööndis mh keelatud majandustegevus ja sõidukitega sõitmine, mistõttu ei ole metsamaterjali kokkuvedu läbi lähedal oleva Jõgisoo väike-konnakotka püsielupaiga sihtkaitsevööndi lubatud.

Haldusmenetluse seaduse § 53 lg 2 ning keskkonnaministri 11.08.2017 määruse nr 28 „Metsateatisel esitatavate andmete loetelu ning metsateatise esitamise, menetlemise ja registreerimise kord ning tähtajad” § 4 lg 2 kohaselt võib Keskkonnaamet kehtestada kõrvaltingimusi metsateatisega kavandatud raie tegemiseks.

Lugupidamisega

Raimond Kaev
metsahoiu vanemspetsialist

Täname, et majandate metsa säästvalt!

Metsateatis vastab Metsaseaduse §41 lg 8¹ nõuetele. Otsust on võimalik vaidlustada 30 päeva jooksul teatavaks tegemisest arvates, esitades vaide Keskkonnaametile haldusmenetluse seaduses sätestatud korras või kaebuse halduskohtusse halduskohtumenetluse seadustikus sätestatud korras.

Looduskaitse seaduse (LKS §55 lg 6¹) alusel on keelatud looduslikult esinevate lindude tahtlik häirimine, eriti pesitsemise ja poegade üleskasvatamise ajal. Lindude pesitsemise tippaeg on aprilli keskpaigast suve keskpaigani. Lindude asustustihedus on reeglina kõrgem segametsades (laane-, salu- ja soovikumetsades) ning kasvab metsa vanuse tõustes.

Aitäh, et aitad hoida loodust ja elurikkust.

Metsateatis nr **50000950740**, katastritunnus 72703:002:0098, eraldis nr 7.

Lugupeetud metsateatise esitaja!

Keskkonnaamet esitab Teile harvendusraie registreerimise otsuse, tingimused ja tähelepanu juhtimise.

Eesti looduse infosüsteemi (EELIS) andmetel paikneb kavandatav raieala I kategooria kaitsealuse linnuliigi väike-konnakotka (Aquila pomarina) leiukohas (registrikood KLO9129157) väljaspool looduskaitse seaduse (edaspidi LKS) § 50 lg 2 p 4 kohast püsielupaika.

Raie on lubatud järgmistel tingimustel:

1. Raie tööd (sh puidu kokkuvedu) ei ole lubatud teostada väike-konnakotka elupaigas ajaperioodil 15. märtsist kuni 31. augustini (väike-konnakotka pesitsusperioodil).

2. Metsamaterjali kokkuvedu läbi kavandatavast raiealast idas oleva Jõgisoo väike-konnakotka püsielupaiga sihtkaitsevööndi ei ole lubatud.

Juhime tähelepanu:

Metsaseaduse § 31 lg 2 sätestab, et harvendusraie tegemisel ei tohi puistu esimese rinde rinnaspindala viia väiksemaks käesoleva paragrahvi lg 4 alusel kehtestatud alammäärast. Keskkonnaministri 27.12.2006 määruse nr 88 „Metsa majandamise eeskiri“ § 6 lg 4 kohaselt ei tohi pärast harvendusraiet puistu esimese rinde rinnaspindala olla väiksem eeskirja lisas 1 märgitust. Vana-Tammi kinnistu eraldis 7 on kehtivate (registreeritud 15.09.2022) metsa inventeerimisandmete alusel kuusik keskmise kõrgusega 20 m ning sellises puistus on esimese rinde rinnaspindala alammäär pärast harvendusraiet 20,5 m²/ha.

LKS § 55 lg 6 kohaselt on keelatud kaitsealuse loomaliigi isendi püüdmine ja tahtlik häirimine paljunemise, poegade kasvatamise, talvitumise ning rände ajal.

Väike-konnakotka kaitse tagamisel on oluliseks teabeallikaks „Väike-konnakotka (Aquila pomarina) kaitse tegevuskava“ (edaspidi tegevuskava; kinnitatud Keskkonnaameti peadirektori 26.03.2018 käskkirjaga nr 1-1/18/138 ning see on kättesaadav: <https://pilv.envir.ee/index.php/s/7i5MKGRrkTqXK6r?path=%2FLoomad%2FLinnud>). Tegevuskava kohaselt on väike-konnakotkas kaksikbiotoopne röövlind, kes eelistab Eestis elupaigana mosaiikset maastikku, kus on toitumiseks sobilikud looduslikud rohumaad, mis vahelduvad metsamassiividega, kus leidub pesitsemiseks sobilikke pesapuid. Pesapuud on üldiselt vanemad ja rinnasdiameetritelt suuremad, kui neid ümbritseva puistu ülejäänud esimese rinde puud, mis näitab, et kotkad valivad pesapuuks enamasti suurima ja tugevama puu puistus. Vähesel määral kasutatakse pesa mitmeid aastaid. Väike-konnakotka põhilisteks ohuteguriteks on metsaraied ja pesitsusaegne häirimine. LKS § 50 lg 2 p 4 kohane 100-meetrine kaitsetsoon ümber pesa (sihtkaitsevöönd) ei ole pesitsuse ajal häirimise vältimiseks piisav, häirimistundlik ala on üldjuhul vähemalt 300 m. Inimtekkelistest häiringutest tingitud ebaõnnestunud pesitsustest on teateid enamikust väike-konnakotka pesitsusareaali jäävatest riikidest. Ehkki igasugune inimese viibimine pesa läheduses tundlikul perioodil võib lindu häirida, on peamiseks häirefaktoriks siiski pesitsusaegsed raie tööd. Häirimine võib viia pesa hülgamiseni. Tagamaks pesitsuse õnnestumist on oluline lindude häirimine minimeerida ja mitte teostada piiritletud leiukohas raie tööd pesitsusperioodil (ajavahemikul 15. märtsist kuni 31. augustini). Seetõttu on Keskkonnaamet seadnud raie töödele ajalise piirangu.

LKS § 30 lg 2 kohaselt on sihtkaitsevööndis mh keelatud majandustegevus ja sõidukitega sõitmine, mistõttu ei ole metsamaterjali kokkuvedu läbi lähedal oleva Jõgisoo väike-konnakotka püsielupaiga sihtkaitsevööndi lubatud.

Haldusmenetluse seaduse § 53 lg 2 ning keskkonnaministri 11.08.2017 määruse nr 28 „Metsateatise esitatavate andmete loetelu ning metsateatise esitamise, menetlemise ja registreerimise kord ning tähtajad“ § 4 lg 2 kohaselt võib Keskkonnaamet kehtestada kõrvaltingimusi metsateatise kavandatavate raie tegemiseks.

Lugupidamisega

Raimond Kaev
metsahoiu vanemspetsialist

Täname, et majandate metsa säästvalt!

Metsateatis vastab Metsaseaduse §41 lg 8¹ nõuetele. Otsust on võimalik vaidlustada 30 päeva jooksul teatavaks tegemisest arvates, esitades vaide Keskkonnaametile haldusmenetluse seaduses sätestatud korras või kaebuse halduskohtusse halduskohtumenetluse seadustikus sätestatud korras.

Looduskaitse seaduse (LKS §55 lg 6¹) alusel on keelatud looduslikult esinevate lindude tahtlik häirimine, eriti pesitsemise ja poegade üleskasvatamise ajal. Lindude pesitsemise tippaeg on aprilli keskpaigast suve keskpaigani. Lindude asustustihedus on reeglina kõrgem segametsades (laane-, salu- ja soovikumetsades) ning kasvab metsa vanuse tõustes.

Aitäh, et aitad hoida loodust ja elurikkust.

Metsateatis nr **50000950742**, katastritunnus 72703:002:0098, eraldis nr 8.

Lugupeetud metsateatise esitaja!

Keskkonnaamet esitab Teile harvendusraie registreerimise otsuse, tingimused ja tähelepanu juhtimise.

Eesti looduse infosüsteemi (EELIS) andmetel paikneb kavandatav raieala I kategooria kaitsealuse linnuliigi väike-konnakotka (*Aquila pomarina*) leiukohas (registrikood KLO9129157) väljaspool looduskaitsealuse (edaspidi LKS) § 50 lg 2 p 4 kohast püsielupaika.

Raie on lubatud järgmistel tingimustel:

1. Raie (sh puidu kokkuvedu) ei ole lubatud teostada väike-konnakotka elupaigas ajaperioodil 15. märtsist kuni 31. augustini (väike-konnakotka pesitsusperioodil).
2. Metsamaterjali kokkuvedu läbi kavandatavast raiealast idas oleva Jõgisoo väike-konnakotka püsielupaiga sihtkaitsevööndi ei ole lubatud.

Juhime tähelepanu:

Metsaseaduse § 31 lg 2 sätestab, et harvendusraie tegemisel ei tohi puistu esimese rinde rinnaspindala viia väiksemaks käesoleva paragrahvi lg 4 alusel kehtestatud alammäärast. Keskkonnaministri 27.12.2006 määruse nr 88 „Metsa majandamise eeskiri“ § 6 lg 4 kohaselt ei tohi pärast harvendusraiet puistu esimese rinde rinnaspindala olla väiksem eeskirja lisas 1 märgitust. Vana-Tammi kinnistu eraldis 8 on kehtivate (registreeritud 15.09.2022) metsa inventeerimisandmete alusel kaasik keskmise kõrgusega 19 m ning sellises puistus on esimese rinde rinnaspindala alammäär pärast harvendusraiet 14,2 m²/ha.

LKS § 55 lg 6 kohaselt on keelatud kaitsealuse loomaliigi isendi püüdmine ja tahtlik häirimine paljunemise, poegade kasvatamise, talvitumise ning rände ajal.

Väike-konnakotka kaitse tagamisel on oluliseks teabeallikaks „Väike-konnakotka (*Aquila pomarina*) kaitse tegevuskava“ (edaspidi tegevuskava; kinnitatud Keskkonnaameti peadirektori 26.03.2018 käskkirjaga nr 1-1/18/138 ning see on kättesaadav: <https://pilv.envir.ee/index.php/s/7i5MKGRrkTqXK6r?path=%2FLoomad%2FLinnud>). Tegevuskava kohaselt on väike-konnakotkas kaksikbiotoopne röövlind, kes eelistab Eestis elupaigana mosaiikset maastikku, kus on toitumiseks sobilikud looduslikud rohumaad, mis vahelduvad metsamassiividega, kus leidub pesitsemiseks sobilikke pesapuid. Pesapuud on üldiselt vanemad ja rinnasdiameetritelt suuremad, kui neid ümbritseva puistu ülejäänud esimese rinde puud, mis näitab, et kotkad valivad pesapuuks enamasti suurima ja tugevama puu puistus. Vähesel määral kasutatakse pesa mitmeid aastaid. Väike-konnakotka põhilisteks ohuteguriteks on metsaraied ja pesitsusaegne häirimine. LKS § 50 lg 2 p 4 kohane 100-meetrine kaitsetsoon ümber pesa (sihtkaitsevöönd) ei ole pesitsuse ajal häirimise vältimiseks piisav, häirimistundlik ala on üldjuhul vähemalt 300 m. Inimtekkelistest häiringutest tingitud ebaõnnestunud pesitsustest on teateid enamikust väike-konnakotka pesitsusareaali jäävatest riikidest. Ehkki igasugune inimese viibimine pesa läheduses tundlikul perioodil võib lindu häirida, on peamiseks häirefaktoriks siiski pesitsusaegsed raie tööd. Häirimine võib viia pesa hülgamiseni. Tagamaks pesitsuse õnnestumise on oluline lindude häirimine minimeerida ja mitte teostada piiritletud leiukohas raie tööd pesitsusperioodil (ajavahemikul 15. märtsist kuni 31. augustini). Seetõttu on Keskkonnaamet seadnud raie töödele ajalise piirangu.

LKS § 30 lg 2 kohaselt on sihtkaitsevööndis mh keelatud majandustegevus ja sõidukitega sõitmine, mistõttu ei ole metsamaterjali kokkuvedu läbi lähedal oleva Jõgisoo väike-konnakotka püsielupaiga sihtkaitsevööndi lubatud.

Haldusmenetluse seaduse § 53 lg 2 ning keskkonnaministri 11.08.2017 määruse nr 28 „Metsateatise esitatavate andmete loetelu ning metsateatise esitamise, menetlemise ja registreerimise kord ning tähtajad“ § 4 lg 2 kohaselt võib Keskkonnaamet kehtestada kõrvaltingimusi metsateatise kavandatud raie tegemiseks.

Lugupidamisega

Raimond Kaev
metsahoiu vanemspetsialist

Täname, et majandate metsa säästvalt!

Metsateatis vastab Metsaseaduse §41 lg 8¹ nõuetele. Otsust on võimalik vaidlustada 30 päeva jooksul teatavaks tegemisest arvates, esitades vaide Keskkonnaametile haldusmenetluse seaduses sätestatud korras või kaebuse halduskohtusse halduskohtumenetluse seadustikus sätestatud korras.

Looduskaitsealuse (LKS §55 lg 6¹) alusel on keelatud looduslikult esinevate lindude tahtlik häirimine, eriti pesitsemise ja poegade üleskasvatamise ajal. Lindude pesitsemise tippaeg on aprilli keskpaigast suve keskpaigani.

Lindude asustustihedus on reeglina kõrgem segametsades (laane-, salu- ja soovikumetsades) ning kasvab metsa vanuse tõustes.

Aitäh, et aitad hoida loodust ja elurikkust.

Metsateatis nr **50000950744**, katastritunnus 72703:002:0098, eraldis nr 9.

Lugupeetud metsateatise esitaja!

Keskkonnaamet esitab Teile lageraie registreerimise otsuse, tingimused ja soovitusi.

Eesti looduse infossüsteemi (EELIS) andmetel paikneb kavandatav raieala I kategooria kaitsealuse linnuliigi väike-konnakotka (*Aquila pomarina*) leiukohas (registrikood KLO9129157) väljaspool looduskaitsealuse (edaspidi LKS) § 50 lg 2 p 4 kohast püsielupaika.

Raie on lubatud järgmistel tingimustel:

1. Raietöid (sh puidu kokkuvedu) ei ole lubatud teostada väike-konnakotka elupaigas ajaperioodil 15. märtsist kuni 31. augustini (väike-konnakotka pesitsusperioodil).
2. Metsamaterjali kokkuvedu läbi kavandatavast raiealast idas oleva Jõgisoo väike-konnakotka püsielupaiga sihtkaitsevööndi ei ole lubatud.

Keskkonnaamet soovib säiliku puud jätta grupiti, soovitavalt vähemalt 10 tm/ha või 20 puud/ha.

LKS § 55 lg 6 kohaselt on keelatud kaitsealuse loomaliigi isendi püüdmine ja tahtlik häirimine paljunemise, poegade kasvatamise, talvitumise ning rände ajal.

Väike-konnakotka kaitse tagamisel on oluliseks teabeallikaks „Väike-konnakotka (*Aquila pomarina*) kaitse tegevuskava” (edaspidi tegevuskava; kinnitatud Keskkonnaameti peadirektori 26.03.2018 käskkirjaga nr 1-1/18/138 ning see on kättesaadav: <https://pilv.envir.ee/index.php/s/7i5MKGRrkTqXK6r?path=%2FLoomad%2FLinnud>). Tegevuskava kohaselt on väike-konnakotkas kaksikbiotoopne röövlind, kes eelistab Eestis elupaigana mosaiikset maastikku, kus on toitumiseks sobilikud looduslikud rohumaad, mis vahelduvad metsamassiividega, kus leidub pesitsemiseks sobilikke pesapuid. Pesapuud on üldiselt vanemad ja rinnasdiameetrit suuremad, kui neid ümbritseva puistu ülejäänud esimese rinde puud, mis näitab, et kotkad valivad pesapuuks enamasti suurima ja tugevama puu puistus. Vähesi häirimise korral kasutatakse pesa mitmeid aastaid. Väike-konnakotka põhilisteks ohuteguriteks on metsaraied ja pesitsusaegne häirimine. LKS § 50 lg 2 p 4 kohane 100-meetrine kaitsetsoon ümber pesa (sihtkaitsevöönd) ei ole pesitsuse ajal häirimise välistamiseks piisav, häirimistundlik ala on üldjuhul vähemalt 300 m. Inimtekkelistest häiringutest tingitud ebaõnnestunud pesitsustest on teateid enamikust väike-konnakotka pesitsusareaali jäävatest riikidest. Ehkki igasugune inimese viibimine pesa läheduses tundlikul perioodil võib lindu häirida, on peamiseks häirefaktoriks siiski pesitsusaegsed raietööd. Häirimine võib viia pesa hülgamiseni. Tagamaks pesitsuse õnnestumise on oluline lindude häirimine minimeerida ja mitte teostada piiritletud leiukohas raietöid pesitsusperioodil (ajavahemikul 15. märtsist kuni 31. augustini). Seetõttu on Keskkonnaamet seadnud raie töödele ajalise piirangu.

Veel tuuakse tegevuskavas esile, et hetkel asetleidev säiliku puude jätmise lageraiealadel on järgmises metsapõlvkonnas sobivate pesapuude hulka suurendanud, kuid soovituslik on säiliku puud jätta grupiti ja arvuliselt või mahuliselt rohkem, kui seda sätestab kehtiv metsaseadus või FSC nõuded, soovitavalt minimaalselt 10 tm/ha või 20 puud/ha.

LKS § 30 lg 2 kohaselt on sihtkaitsevööndis mh keelatud majandustegevus ja sõidukitega sõitmine, mistõttu ei ole metsamaterjali kokkuvedu läbi lähedal oleva Jõgisoo väike-konnakotka püsielupaiga sihtkaitsevööndi lubatud.

Haldusmenetluse seaduse § 53 lg 2 ning keskkonnaministri 11.08.2017 määruse nr 28 „Metsateatise esitatavate andmete loetelu ning metsateatise esitamise, menetlemise ja registreerimise kord ning tähtsajad” § 4 lg 2 kohaselt võib Keskkonnaamet kehtestada kõrvaltingimusi metsateatise kavandatavate raie tegemiseks.

Lugupidamisega

Raimond Kaev
metsahoiu vanemspetsialist

Täname, et majandate metsa säästvalt!

Metsateatis vastab Metsaseaduse §41 lg 8¹ nõuetele. Otsust on võimalik vaidlustada 30 päeva jooksul teatavaks tegemisest arvates, esitades vaide Keskkonnaametile haldusmenetluse seaduses sätestatud korras või kaebuse halduskohtusse halduskohtumenetluse seadustikus sätestatud korras.

Looduskaitseaduse (LKS §55 lg 6¹) alusel on keelatud looduslikult esinevate lindude tahtlik häirimine, eriti pesitsemise ja poegade üleskasvatamise ajal. Lindude pesitsemise tipaeg on aprilli keskpaigast suve keskpaigani. Lindude asustustihedus on reeglina kõrgem segametsades (laane-, salu- ja soovikumetsades) ning kasvab metsa vanuse tõustes.

Aitäh, et aitad hoida loodust ja elurikkust.

Metsateatis nr **50000950748**, katastritunnus 72703:002:0098, eraldis nr 11.

Lugupeetud metsateatise esitaja!

Keskkonnaamet esitab Teile harvendusraie registreerimise otsuse ja tingimused.

Eesti looduse infosüsteemi (EELIS) andmetel paikneb kavandatav raieala I kategooria kaitsealuse linnuliigi väike-konnakotka (Aquila pomarina) leiukohas (registrikood KLO9129157) väljaspool looduskaitseaduse (edaspidi LKS) § 50 lg 2 p 4 kohast püsielupaika.

Raie on lubatud järgmistel tingimustel:

1. Raietöid (sh puidu kokkuvedu) ei ole lubatud teostada väike-konnakotka elupaigas ajaperioodil 15. märtsist kuni 31. augustini (väike-konnakotka pesitsusperioodil).
2. Metsamaterjali kokkuvedu läbi kavandatavast raiealast idas oleva Jõgisoo väike-konnakotka püsielupaiga sihtkaitsevööndi ei ole lubatud.

LKS § 55 lg 6 kohaselt on keelatud kaitsealuse loomaliigi isendi püüdmine ja tahtlik häirimine paljunemise, poegade kasvatamise, talvitumise ning rände ajal.

Väike-konnakotka kaitse tagamisel on oluliseks teabeallikaks „Väike-konnakotka (Aquila pomarina) kaitse tegevuskava” (edaspidi tegevuskava; kinnitatud Keskkonnaameti peadirektori 26.03.2018 käskkirjaga nr 1-1/18/138 ning see on kättesaadav: <https://pilv.envir.ee/index.php/s/7i5MKGRrkTqXK6r?path=%2FLoomad%2FLinnud>). Tegevuskava kohaselt on väike-konnakotkas kaksikbiotoopne röövlind, kes eelistab Eestis elupaigana mosaiikset maastikku, kus on toitumiseks sobilikud looduslikud rohumaad, mis vahelduvad metsamassiividega, kus leidub pesitsemiseks sobilikke pesapuid. Pesapuud on üldiselt vanemad ja rinnasdiameetrilt suuremad, kui neid ümbritseva puistu ülejäänud esimese rinde puud, mis näitab, et kotkad valivad pesapuuks enamasti suurima ja tugevama puu puistus. Vähesse häirimise korral kasutatakse pesa mitmeid aastaid. Väike-konnakotka põhilisteks ohuteguriteks on metsaraied ja pesitsusaegne häirimine. LKS § 50 lg 2 p 4 kohane 100-meetrine kaitsetsoon ümber pesa (sihtkaitsevöönd) ei ole pesitsuse ajal häirimise välistamiseks piisav, häirimistundlik ala on üldjuhul vähemalt 300 m. Inimtekkelistest häiringutest tingitud ebaõnnestunud pesitsustest on teateid enamikust väike-konnakotka pesitsusareaali jäävatest riikidest. Ehkki igasugune inimese viibimine pesa läheduses tundlikul perioodil võib lindu häirida, on peamiseks häirefaktoriks siiski pesitsusaegsed raietööd. Häirimine võib viia pesa hülgamiseni. Tagamaks pesitsuse õnnestumine on oluline lindude häirimine minimeerida ja mitte teostada piiritletud leiukohas raietöid pesitsusperioodil (ajavahemikul 15. märtsist kuni 31. augustini). Seetõttu on Keskkonnaamet seadnud raietöödele ajalise piirangu.

LKS § 30 lg 2 kohaselt on sihtkaitsevööndis mh keelatud majandustegevus ja sõidukitega sõitmine, mistõttu ei ole metsamaterjali kokkuvedu läbi lähedal oleva Jõgisoo väike-konnakotka püsielupaiga sihtkaitsevööndi lubatud.

Haldusmenetluse seaduse § 53 lg 2 ning keskkonnaministri 11.08.2017 määruse nr 28 „Metsateatise esitatavate andmete loetelu ning metsateatise esitamise, menetlemise ja registreerimise kord ning tähtajad” § 4 lg 2 kohaselt võib Keskkonnaamet kehtestada kõrvaltingimusi metsateatisega kavandatud raie tegemiseks.

Lugupidamisega

Raimond Kaev
metsahoiu vanemspetsialist

Täname, et majandate metsa säästvalt!

Metsateatis vastab Metsaseaduse §41 lg 8¹ nõuetele. Otsust on võimalik vaidlustada 30 päeva jooksul teatavaks tegemisest arvates, esitades vaide Keskkonnaametile haldusmenetluse seaduses sätestatud korras või kaebuse halduskohtusse halduskohtumenetluse seadustikus sätestatud korras.

Looduskaitseaduse (LKS §55 lg 6¹) alusel on keelatud looduslikult esinevate lindude tahtlik häirimine, eriti pesitsemise ja poegade üleskasvatamise ajal. Lindude pesitsemise tippaeg on aprilli keskpaigast suve keskpaigani. Lindude asustustihedus on reeglina kõrgem segametsades (laane-, salu- ja soovikumetsades) ning kasvab metsa vanuse tõustes.

Aitäh, et aitad hoida loodust ja elurikkust.

Metsateatis nr **50000950750**, katastritunnus 72703:002:0098, eraldis nr 12.

Lugupeetud metsateatise esitaja!

Keskkonnaamet esitab Teile harvendusraie registreerimise otsuse ja tingimused.

Eesti looduse infosüsteemi (EELIS) andmetel paikneb kavandatav raieala I kategooria kaitsealuse linnuliigi väike-konnakotka (Aquila pomarina) leiukohas (registrikood KLO9129157) väljaspool looduskaitseaduse (edaspidi LKS) § 50 lg 2 p 4 kohast püsielupaika.

Raie on lubatud järgmistel tingimustel:

1. Raietöid (sh puidu kokkuvedu) ei ole lubatud teostada väike-konnakotka elupaigas ajaperioodil 15. märtsist kuni 31. augustini (väike-konnakotka pesitsusperioodil).
2. Metsamaterjali kokkuvedu läbi kavandatavast raiealast idas oleva Jõgisoo väike-konnakotka püsielupaiga sihtkaitsevööndi ei ole lubatud.

LKS § 55 lg 6 kohaselt on keelatud kaitsealuse loomaliigi isendi püüdmine ja tahtlik häirimine paljunemise, poegade kasvatamise, talvitumise ning rände ajal.

Väike-konnakotka kaitse tagamisel on oluliseks teabeallikaks „Väike-konnakotka (Aquila pomarina) kaitse tegevuskava” (edaspidi tegevuskava; kinnitatud Keskkonnaameti peadirektori 26.03.2018 käskkirjaga nr 1-1/18/138 ning see on kättesaadav: <https://pilv.envir.ee/index.php/s/7i5MKGRrTqXK6r?path=%2FLoomad%2FLinnud>). Tegevuskava kohaselt on väike-konnakotkas kaksikbiotoopne röövlind, kes eelistab Eestis elupaigana mosaiikset maastikku, kus on toitumiseks sobilikud looduslikud rohumaad, mis vahelduvad metsamassiividega, kus leidub pesitsemiseks sobilikke pesapuid. Pesapuud on üldiselt vanemad ja rinnasdiameetritl suuremad, kui neid ümbritseva puistu ülejäänud esimese rinde puud, mis näitab, et kotkad valivad pesapuuks enamasti suurima ja tugevama puu puistus. Vähesed häirimise korral kasutatakse pesa mitmeid aastaid. Väike-konnakotka põhilisteks ohuteguriteks on metsaraied ja pesitsusaegne häirimine. LKS § 50 lg 2 p 4 kohane 100-meetrine kaitsetsoon ümber pesa (sihtkaitsevöönd) ei ole pesitsuse ajal häirimise välistamiseks piisav, häirimistundlik ala on üldjuhul vähemalt 300 m. Inimtekkelistest häiringutest tingitud ebaõnnestunud pesitsustest on teateid enamikust väike-konnakotka pesitsusareaali jäävatest riikidest. Ehkki igasugune inimese viibimine pesa läheduses tundlikul perioodil võib lindu häirida, on peamiseks häirefaktoriks siiski pesitsusaegsed raietööd. Häirimine võib viia pesa hülgamiseni. Tagamaks pesitsuse õnnestumine on oluline lindude häirimine minimeerida ja mitte teostada piiritletud leiukohas raietöid pesitsusperioodil (ajavahemikul 15. märtsist kuni 31. augustini). Seetõttu on Keskkonnaamet seadnud raietöödele ajalise piirangu.

LKS § 30 lg 2 kohaselt on sihtkaitsevööndis mh keelatud majandustegevus ja sõidukitega sõitmine, mistõttu ei ole metsamaterjali kokkuvedu läbi lähedal oleva Jõgisoo väike-konnakotka püsielupaiga sihtkaitsevööndi lubatud.

Haldusmenetluse seaduse § 53 lg 2 ning keskkonnaministri 11.08.2017 määruse nr 28 „Metsateatise esitatavate andmete loetelu ning metsateatise esitamise, menetlemise ja registreerimise kord ning tähtajad” § 4 lg 2 kohaselt võib Keskkonnaamet kehtestada kõrvaltingimusi metsateatisega kavandatud raie tegemiseks.

Lugupidamisega

Raimond Kaev

metsahoiu vanemspetsialist

Täname, et majandate metsa säästvalt!

Metsateatis vastab Metsaseaduse §41 lg 8¹ nõuetele. Otsust on võimalik vaidlustada 30 päeva jooksul teatavaks tegemisest arvates, esitades vaide Keskkonnaametile haldusmenetluse seaduses sätestatud korras või kaebuse halduskohtusse halduskohtumenetluse seadustikus sätestatud korras.

Looduskaitseaduse (LKS §55 lg 6¹) alusel on keelatud looduslikult esinevate lindude tahtlik häirimine, eriti pesitsemise ja poegade üleskasvatamise ajal. Lindude pesitsemise tippaeg on aprilli keskpaigast suve keskpaigani. Lindude asustustihedus on reeglina kõrgem segametsades (laane-, salu- ja soovikumetsades) ning kasvab metsa vanuse tõustes.

Aitäh, et aitad hoida loodust ja elurikkust.

Metsateatis nr **50000950752**, katastritunnus 72703:002:0098, eraldis nr 14.

Lugupeetud metsateatise esitaja!

Keskkonnaamet esitab Teile harvendusraie registreerimise otsuse, tingimused ja tähelepanu juhtimise.

Eesti looduse infosüsteemi (EELIS) andmetel paikneb kavandatav raieala I kategooria kaitsealuse linnuliigi väike-konnakotka (Aquila pomarina) leiukohas (registrikood KLO9129157) väljaspool looduskaitseaduse (edaspidi LKS) § 50 lg 2 p 4 kohast püsielupaika.

Raie on lubatud järgmistel tingimustel:

1. Raietöid (sh puidu kokkuvedu) ei ole lubatud teostada väike-konnakotka elupaigas ajaperioodil 15. märtsist kuni 31. augustini (väike-konnakotka pesitsusperioodil).
2. Metsamaterjali kokkuvedu läbi kavandatavast raiealast kirdes oleva Jõgisoo väike-konnakotka püsielupaiga sihtkaitsevööndi ei ole lubatud.

Juhime tähelepanu:

Metsaseaduse § 31 lg 2 sätestab, et harvendusraie tegemisel ei tohi puistu esimese rinde rinnaspindala viia väiksemaks käesoleva paragrahvi lg 4 alusel kehtestatud alammäärast. Keskkonnaministri 27.12.2006 määruse nr 88 „Metsa majandamise eeskiri“ § 6 lg 4 kohaselt ei tohi pärast harvendusraiet puistu esimese rinde rinnaspindala olla väiksem eeskirja lisas 1 märgitust. Vana-Tammi kinnistu eraldis 14 on kehtivate (registreeritud 15.09.2022) metsa inventeerimisandmete alusel kaasik keskmise kõrgusega 20 m ning sellises puistus on esimese rinde rinnaspindala alammäär pärast harvendusraiet 14,8 m²/ha.

LKS § 55 lg 6 kohaselt on keelatud kaitsealuse loomaliigi isendi püüdmine ja tahtlik häirimine paljunemise, poegade kasvatamise, talvitumise ning rände ajal.

Väike-konnakotka kaitse tagamisel on oluliseks teabeallikaks „Väike-konnakotka (Aquila pomarina) kaitse tegevuskava“ (edaspidi tegevuskava; kinnitatud Keskkonnaameti peadirektori 26.03.2018 käskkirjaga nr 1-1/18/138 ning see on kättesaadav: <https://pilv.envir.ee/index.php/s/7i5MKGRrkTqXK6r?path=%2FLoomad%2FLinnud>). Tegevuskava kohaselt on väike-konnakotkas kaksikbiotoopne röövlind, kes eelistab Eestis elupaigana mosaiikset maastikku, kus on toitumiseks sobilikud looduslikud rohumaad, mis vahelduvad metsamassiividega, kus leidub pesitsemiseks sobilikke pesapuid. Pesapuud on üldiselt vanemad ja rinnasdiameetrilt suuremad, kui neid ümbritseva puistu ülejäänud esimese rinde puud, mis näitab, et kotkad valivad pesapuuks enamasti suurima ja tugevama puu puistus. Vähesed häirimise korral kasutatakse pesa mitmeid aastaid. Väike-konnakotka põhilisteks ohuteguriteks on metsaraied ja pesitsusaegne häirimine. LKS § 50 lg 2 p 4 kohane 100-meetrine kaitsetsoon ümber pesa (sihtkaitsevöönd) ei ole pesitsuse ajal häirimise vältimiseks piisav, häirimistundlik ala on üldjuhul vähemalt 300 m. Inimtekkelistest häiringutest tingitud ebaõnnestunud pesitsustest on teateid enamikust väike-konnakotka pesitsusareaali jäävatest riikidest. Ehkki igasugune inimese viibimine pesa läheduses tundlikul perioodil võib lindu häirida, on peamiseks häirefaktoriks siiski pesitsusaegsed raietööd. Häirimine võib viia pesa hülgamiseni. Tagamaks pesitsuse õnnestumine on oluline lindude häirimine minimeerida ja mitte teostada piiritletud leiukohas raietöid pesitsusperioodil (ajavahemikul 15. märtsist kuni 31. augustini). Seetõttu on Keskkonnaamet seadnud raietöödele ajalise piirangu.

LKS § 30 lg 2 kohaselt on sihtkaitsevööndis mh keelatud majandustegevus ja sõidukitega sõitmine, mistõttu ei ole

metsamaterjali kokkuvedu läbi lähedal oleva Jõgisoo väike-konnakotka püsielupaiga sihtkaitsevööndi lubatud.

Haldusmenetluse seaduse § 53 lg 2 ning keskkonnaministri 11.08.2017 määruse nr 28 „Metsateatise esitatavate andmete loetelu ning metsateatise esitamise, menetlemise ja registreerimise kord ning tähtjad” § 4 lg 2 kohaselt võib Keskkonnaamet kehtestada kõrvaltingimusi metsateatisega kavandatud raie tegemiseks.

Lugupidamisega

Raimond Kaev
metsahoiu vanemspetsialist

Täname, et majandate metsa säästvalt!

Metsateatis vastab Metsaseaduse §41 lg 8¹ nõuetele. Otsust on võimalik vaidlustada 30 päeva jooksul teatavaks tegemisest arvates, esitades vaide Keskkonnaametile haldusmenetluse seaduses sätestatud korras või kaebuse halduskohtusse halduskohtumenetluse seadustikus sätestatud korras.

Looduskaitseseaduse (LKS §55 lg 6¹) alusel on keelatud looduslikult esinevate lindude tahtlik häirimine, eriti pesitsemise ja poegade üleskasvatamise ajal. Lindude pesitsemise tippaeg on aprilli keskpaigast suve keskpaigani. Lindude asustustihedus on reeglina kõrgem segametsades (laane-, salu- ja soovikumetsades) ning kasvab metsa vanuse tõustes.

Aitäh, et aitad hoida loodust ja elurikkust.

Metsateatis nr **50000950754**, katastritunnus 72703:002:0098, eraldis nr 15.

Lugupeetud metsateatise esitaja!

Keskkonnaamet esitab Teile lageraie registreerimise otsuse, tingimused ja soovitusi.

Eesti looduse infossüsteemi (EELIS) andmetel paikneb kavandatav raieala I kategooria kaitsealuse linnuliigi väike-konnakotka (*Aquila pomarina*) leiukohas (registrikood KLO9129157) väljaspool looduskaitseseaduse (edaspidi LKS) § 50 lg 2 p 4 kohast püsielupaika.

Raie on lubatud järgmistel tingimustel:

1. Raietöid (sh puidu kokkuvedu) ei ole lubatud teostada väike-konnakotka elupaigas ajaperioodil 15. märtsist kuni 31. augustini (väike-konnakotka pesitsusperioodil).
2. Metsamaterjali kokkuvedu läbi kavandatavast raiealast idas oleva Jõgisoo väike-konnakotka püsielupaiga sihtkaitsevööndi ei ole lubatud.

Keskkonnaamet soovib säilikpuud jätta grupiti, soovitavalt vähemalt 10 tm/ha või 20 puud/ha.

LKS § 55 lg 6 kohaselt on keelatud kaitsealuse loomaliigi isendi püüdmine ja tahtlik häirimine paljunemise, poegade kasvatamise, talvitumise ning rände ajal.

Väike-konnakotka kaitse tagamisel on oluliseks teabeallikaks „Väike-konnakotka (*Aquila pomarina*) kaitse tegevuskava” (edaspidi tegevuskava; kinnitatud Keskkonnaameti peadirektori 26.03.2018 käskkirjaga nr 1-1/18/138 ning see on kättesaadav: <https://pilv.envir.ee/index.php/s/7i5MKGRrkTqXK6r?path=%2FLoomad%2FLinnud>). Tegevuskava kohaselt on väike-konnakotkas kaksikbiotoopne röövlind, kes eelistab Eestis elupaigana mosaiikset maastikku, kus on toitumiseks sobilikud looduslikud rohumaad, mis vahelduvad metsamassiividega, kus leidub pesitsemiseks sobilikke pesapuid. Pesapuud on üldiselt vanemad ja rinnasdiameetrilt suuremad, kui neid ümbritseva puistu ülejäänud esimese rinde puud, mis näitab, et kotkad valivad pesapuuks enamasti suurima ja tugevama puu puistus. Väheste häirimise korral kasutatakse pesa mitmeid aastaid. Väike-konnakotka põhilisteks ohuteguriteks on metsaraied ja pesitsusaegne häirimine. LKS § 50 lg 2 p 4 kohane 100-meetrine kaitsetsoon ümber pesa (sihtkaitsevöönd) ei ole pesitsuse ajal häirimise vältimiseks piisav, häirimistundlik ala on üldjuhul vähemalt 300 m. Inimtekkelistest häiringutest tingitud ebaõnnestunud pesitsustest on teateid enamikust väike-konnakotka pesitsusareaali jäävatest riikidest. Ehkki igasugune inimese viibimine pesa läheduses tundlikul perioodil võib lindu häirida, on peamiseks häirefaktoriks siiski pesitsusaegsed raietööd. Häirimine võib viia pesa hülgamiseni. Tagamaks pesitsuse õnnestumine on oluline lindude häirimine minimeerida ja mitte teostada piiritletud leiukohas raietöid pesitsusperioodil (ajavahemikul 15. märtsist kuni 31. augustini). Seetõttu on Keskkonnaamet seadnud raietöödele

ajalise piirangu.

Veel tuuakse tegevuskavas esile, et hetkel asetleidev säilikuude jätmise lageraiealadel on järgmises metsapõlvkonnas sobivate pesapuude hulka suurendanud, kuid soovituslik on säilikuude jätta grupiti ja arvuliselt või mahuliselt rohkem, kui seda sätestab kehtiv metsaseadus või FSC nõuded, soovitavalt minimaalselt 10 tm/ha või 20 puud/ha.

LKS § 30 lg 2 kohaselt on sihtkaitsevööndis mh keelatud majandustegevus ja sõidukitega sõitmine, mistõttu ei ole metsamaterjali kokkuvedu läbi lähedal oleva Jõgisoo väike-konnakotka püsielupaiga sihtkaitsevööndi lubatud.

Haldusmenetluse seaduse § 53 lg 2 ning keskkonnaministri 11.08.2017 määruse nr 28 „Metsateatise esitatavate andmete loetelu ning metsateatise esitamise, menetlemise ja registreerimise kord ning tähtsused“ § 4 lg 2 kohaselt võib Keskkonnaamet kehtestada kõrvaltingimusi metsateatisega kavandatud raie tegemiseks.

Lugupidamisega

Raimond Kaev
metsahoiu vanemspetsialist

Täname, et majandate metsa säästvalt!

— Metsateatis vastab Metsaseaduse §41 lg 8¹ nõuetele. Otsust on võimalik vaidlustada 30 päeva jooksul teatavaks tegemisest arvates, esitades vaide Keskkonnaametile haldusmenetluse seaduses sätestatud korras või kaebuse halduskohtusse halduskohtumenetluse seadustikus sätestatud korras.

Looduskaitse seaduse (LKS §55 lg 6¹) alusel on keelatud looduslikult esinevate lindude tahtlik häirimine, eriti pesitsemise ja poegade üleskasvatamise ajal. Lindude pesitsemise tippaeg on aprilli keskpaigast suve keskpaigani. Lindude asustustihedus on reeglina kõrgem segametsades (laane-, salu- ja soovikumetsades) ning kasvab metsa vanuse tõustes.

Aitäh, et aitad hoida loodust ja elurikkust.

Metsateatis nr **50000950756**, katastritunnus 72703:002:0098, eraldis nr 18.

Lugupeetud metsateatise esitaja!

Keskkonnaamet esitab Teile lageraie registreerimise otsuse, tingimused ja soovitusi.

Eesti looduse infosüsteemi (EELIS) andmetel paikneb kavandatav raieala I kategooria kaitsealuse linnuliigi väike-konnakotka (*Aquila pomarina*) leiukohas (registrikood KLO9129157) väljaspool looduskaitse seaduse (edaspidi LKS) § 50 lg 2 p 4 kohast püsielupaika.

Raie on lubatud järgmistel tingimustel:

1. Raietöid (sh puidu kokkuvedu) ei ole lubatud teostada väike-konnakotka elupaigas ajaperioodil 15. märtsist kuni 31. augustini (väike-konnakotka pesitsusperioodil).
2. Metsamaterjali kokkuvedu läbi kavandatavast raiealast kirdes oleva Jõgisoo väike-konnakotka püsielupaiga sihtkaitsevööndi ei ole lubatud.

Keskkonnaamet soovib säilikuude jätta grupiti, soovitavalt vähemalt 10 tm/ha või 20 puud/ha.

LKS § 55 lg 6 kohaselt on keelatud kaitsealuse loomaliigi isendi püüdmine ja tahtlik häirimine paljunemise, poegade kasvatamise, talvitumise ning rände ajal.

Väike-konnakotka kaitse tagamiseks on oluliseks teabeallikaks „Väike-konnakotka (*Aquila pomarina*) kaitse tegevuskava“ (edaspidi tegevuskava; kinnitatud Keskkonnaameti peadirektori 26.03.2018 käskkirjaga nr 1-1/18/138 ning see on kättesaadav: <https://pilv.envir.ee/index.php/s/7i5MKGRrkTqXK6r?path=%2FLoomad%2FLinnud>). Tegevuskava kohaselt on väike-konnakotkas kaksikbiotoopne röövlind, kes eelistab Eestis elupaigana mosaiikset maastikku, kus on toitumiseks sobilikud looduslikud rohumaad, mis vahelduvad metsamassiividega, kus leidub pesitsemiseks sobilikke pesapuid. Pesapuud on üldiselt vanemad ja rinnasdiameetrit suuremad, kui neid ümbritseva puistu ülejäänud esimese rinde puud, mis näitab, et kotkad valivad pesapuuks enamasti suurima ja

tugevama puu puistus. Vähesel määral kasutatakse pesa mitmeid aastaid. Väike-konnakotka põhilisteks ohuteguriteks on metsaraied ja pesitsusaegne häirimine. LKS § 50 lg 2 p 4 kohane 100-meetrine kaitsetsoon ümber pesa (sihtkaitsevöönd) ei ole pesitsuse ajal häirimise vältimiseks piisav, häirimistundlik ala on üldjuhul vähemalt 300 m. Inimtekkelistest häiringutest tingitud ebaõnnestunud pesitsustest on teateid enamikust väike-konnakotka pesitsusala jäävatest riikidest. Ehkki igasugune inimese viibimine pesa läheduses tundlikul perioodil võib lindu häirida, on peamiseks häirefaktoriks siiski pesitsusaegsed raieetööd. Häirimine võib viia pesa hülgamiseni. Tagamaks pesitsuse õnnestumine on oluline lindude häirimine minimeerida ja mitte teostada piiritletud leiukohas raieetööd pesitsusperioodil (ajavahemikul 15. märtsist kuni 31. augustini). Seetõttu on Keskkonnaamet seadnud raieetöödele ajalise piirangu.

Veel tuuakse tegevuskavas esile, et hetkel asetleidev säilikuude jätmise lageraiealadel on järgmises metsapõlvkonnas sobivate pesapuude hulka suurendanud, kuid soovituslik on säilikuude jätta grupiti ja arvuliselt või mahuliselt rohkem, kui seda sätestab kehtiv metsaseadus või FSC nõuded, soovitavalt minimaalselt 10 tm/ha või 20 puud/ha.

LKS § 30 lg 2 kohaselt on sihtkaitsevööndis mh keelatud majandustegevus ja sõidukitega sõitmine, mistõttu ei ole metsamaterjali kokkuvedu läbi lähedal oleva Jõgisoo väike-konnakotka püsielupaiga sihtkaitsevööndi lubatud.

Haldusmenetluse seaduse § 53 lg 2 ning keskkonnaministri 11.08.2017 määruse nr 28 „Metsateatise esitatavate andmete loetelu ning metsateatise esitamise, menetlemise ja registreerimise kord ning tähtsused“ § 4 lg 2 kohaselt võib Keskkonnaamet kehtestada kõrvaltingimusi metsateatisega kavandatud raie tegemiseks.

Lugupidamisega

Raimond Kaev
metsahoiu vanemspetsialist

Täname, et majandate metsa säästvalt!

—
Metsateatis vastab Metsaseaduse §41 lg 8¹ nõuetele. Otsust on võimalik vaidlustada 30 päeva jooksul teatavaks tegemisest arvates, esitades vaide Keskkonnaametile haldusmenetluse seaduses sätestatud korras või kaebuse halduskohtusse halduskohtumenetluse seadustikus sätestatud korras.

Looduskaitse seaduse (LKS §55 lg 6¹) alusel on keelatud looduslikult esinevate lindude tahtlik häirimine, eriti pesitsemise ja poegade üleskasvatamise ajal. Lindude pesitsemise tippaeg on aprilli keskpaigast suve keskpaigani. Lindude asustustihedus on reeglina kõrgem segametsades (laane-, salu- ja soovikumetsades) ning kasvab metsa vanuse tõustes.

Aitäh, et aitad hoida loodust ja elurikkust.

Metsateatis nr **50000950758**, katastritunnus 72703:002:0098, eraldis nr 19.

Lugupeetud metsateatise esitaja!

Keskkonnaamet esitab Teile lageraie registreerimise otsuse, tingimused ja soovitusi.

Eesti looduse infosüsteemi (EELIS) andmetel paikneb kavandatav raieala I kategooria kaitsealuse linnuliigi väike-konnakotka (*Aquila pomarina*) leiukohas (registrikood KLO9129157) väljaspool looduskaitse seaduse (edaspidi LKS) § 50 lg 2 p 4 kohast püsielupaika.

Raie on lubatud järgmistel tingimustel:

1. Raieetööd (sh puidu kokkuvedu) ei ole lubatud teostada väike-konnakotka elupaigas ajaperioodil 15. märtsist kuni 31. augustini (väike-konnakotka pesitsusperioodil).
2. Metsamaterjali kokkuvedu läbi kavandatavast raiealast kirdes oleva Jõgisoo väike-konnakotka püsielupaiga sihtkaitsevööndi ei ole lubatud.

Keskkonnaamet soovib säilikuude jätta grupiti, soovitavalt vähemalt 10 tm/ha või 20 puud/ha.

LKS § 55 lg 6 kohaselt on keelatud kaitsealuse loomaliigi isendi püüdmine ja tahtlik häirimine paljunemise, poegade kasvatamise, talvitumise ning rände ajal.

Väike-konnakotka kaitse tagamisel on oluliseks teabeallikaks „Väike-konnakotka (Aquila pomarina) kaitse tegevuskava” (edaspidi tegevuskava; kinnitatud Keskkonnaameti peadirektori 26.03.2018 käskkirjaga nr 1-1/18/138 ning see on kättesaadav: <https://pilv.envir.ee/index.php/s/7i5MKGRrkTqXK6r?path=%2FLoomad%2FLinnud>). Tegevuskava kohaselt on väike-konnakotkas kaksikbiotoopne röövlind, kes eelistab Eestis elupaigana mosaiikset maastikku, kus on toitumiseks sobilikud looduslikud rohumaad, mis vahelduvad metsamassiividega, kus leidub pesitsemiseks sobilikke pesapuid. Pesapuud on üldiselt vanemad ja rinnasdiameetrit suuremad, kui neid ümbritseva puistu ülejäänud esimese rinde puud, mis näitab, et kotkad valivad pesapuuks enamasti suurima ja tugevama puu puistus. Vähesel määral kasutatakse pesa mitmeid aastaid. Väike-konnakotka põhilisteks ohuteguriteks on metsaraied ja pesitsusaegne häirimine. LKS § 50 lg 2 p 4 kohane 100-meetrine kaitsetsoon ümber pesa (sihtkaitsevöönd) ei ole pesitsuse ajal häirimise vältimiseks piisav, häirimistundlik ala on üldjuhul vähemalt 300 m. Inimtekkelistest häiringutest tingitud ebaõnnestunud pesitsustest on teateid enamikust väike-konnakotka pesitsusareaali jäävatest riikidest. Ehkki igasugune inimese viibimine pesa läheduses tundlikul perioodil võib lindu häirida, on peamiseks häirefaktoriks siiski pesitsusaegsed raieetööd. Häirimine võib viia pesa hülgamiseni. Tagamaks pesitsuse õnnestumist on oluline lindude häirimine minimeerida ja mitte teostada piiritletud leiukohas raieetööd pesitsusperioodil (ajavahemikul 15. märtsist kuni 31. augustini). Seetõttu on Keskkonnaamet seadnud raieetöödele ajalise piirangu.

Veel tuuakse tegevuskavas esile, et hetkel asetleidev säilikuude jätmise lageraialadel on järgmises metsapõlvkonnas sobivate pesapuude hulka suurendanud, kuid soovituslik on säilikuude jätta grupiti ja arvuliselt või mahuliselt rohkem, kui seda sätestab kehtiv metsaseadus või FSC nõuded, soovitatavalt minimaalselt 10 tm/ha või 20 puud/ha.

LKS § 30 lg 2 kohaselt on sihtkaitsevööndis mh keelatud majandustegevus ja sõidukitega sõitmine, mistõttu ei ole metsamaterjali kokkuvedu läbi lähedal oleva Jõgisoo väike-konnakotka püsielupaiga sihtkaitsevööndi lubatud.

Haldusmenetluse seaduse § 53 lg 2 ning keskkonnaministri 11.08.2017 määruse nr 28 „Metsateatise esitatavate andmete loetelu ning metsateatise esitamise, menetlemise ja registreerimise kord ning tähtsused” § 4 lg 2 kohaselt võib Keskkonnaamet kehtestada kõrvaltingimusi metsateatisega kavandatud raie tegemiseks.

Lugupidamisega

Raimond Kaev
metsahoiu vanemspetsialist

Täname, et majandate metsa säästvalt!

Metsateatis vastab Metsaseaduse §41 lg 8¹ nõuetele. Otsust on võimalik vaidlustada 30 päeva jooksul teatavaks tegemisest arvates, esitades vaide Keskkonnaametile haldusmenetluse seaduses sätestatud korras või kaebuse halduskohtusse halduskohtumenetluse seadustikus sätestatud korras.

Looduskaitse seaduse (LKS §55 lg 6¹) alusel on keelatud looduslikult esinevate lindude tahtlik häirimine, eriti pesitsemise ja poegade üleskasvatamise ajal. Lindude pesitsemise tippaeg on aprilli keskpaigast suve keskpaigani. Lindude asustustihedus on reeglina kõrgem segametsades (laane-, salu- ja soovikumetsades) ning kasvab metsa vanuse tõustes.

Aitäh, et aitad hoida loodust ja elurikkust.

Metsateatis nr **50000950760**, katastritunnus 72703:002:0098, eraldis nr 20.

Lugupeetud metsateatise esitaja!

Keskkonnaamet esitab Teile lageraie registreerimise otsuse, tingimused ja soovitusi.

Eesti looduse infosüsteemi (EELIS) andmetel paikneb kavandatav raieala I kategooria kaitsealuse linnuliigi väike-konnakotka (Aquila pomarina) leiukohas (registrikood KLO9129157) väljaspool looduskaitse seaduse (edaspidi LKS) § 50 lg 2 p 4 kohast püsielupaika.

Raie on lubatud järgmistel tingimustel:

1. Raieetööd (sh puidu kokkuvedu) ei ole lubatud teostada väike-konnakotka elupaigas ajaperioodil 15. märtsist kuni

31. augustini (väike-konnakotka pesitsusperioodil).

2. Metsamaterjali kokkuvedu läbi kavandatavast raiealast põhjas oleva Jõgisoo väike-konnakotka püsielupaiga sihtkaitsevööndi ei ole lubatud.

Keskkonnaamet soovib säiliku puud jätta grupiti, soovitavalt vähemalt 10 tm/ha või 20 puud/ha.

LKS § 55 lg 6 kohaselt on keelatud kaitsealuse loomaliigi isendi püüdmine ja tahtlik häirimine paljunemise, poegade kasvatamise, talvitumise ning rände ajal.

Väike-konnakotka kaitse tagamisel on oluliseks teabeallikaks „Väike-konnakotka (Aquila pomarina) kaitse tegevuskava” (edaspidi tegevuskava; kinnitatud Keskkonnaameti peadirektori 26.03.2018 käskkirjaga nr 1-1/18/138 ning see on kättesaadav: <https://pilv.envir.ee/index.php/s/7i5MKGRrkTqXK6r?path=%2FLoomad%2FLinnud>). Tegevuskava kohaselt on väike-konnakotkas kaksikbiotoopne röövlind, kes eelistab Eestis elupaigana mosaiikset maastikku, kus on toitumiseks sobilikud looduslikud rohumaad, mis vahelduvad metsamassiividega, kus leidub pesitsemiseks sobilikke pesapuid. Pesapuud on üldiselt vanemad ja rinnasdiameetritelt suuremad, kui neid ümbritseva puistu ülejäänud esimese rinde puud, mis näitab, et kotkad valivad pesapuuks enamasti suurima ja tugevama puu puistus. Väheste häirimise korral kasutatakse pesa mitmeid aastaid. Väike-konnakotka põhilisteks ohuteguriteks on metsaraied ja pesitsusaegne häirimine. LKS § 50 lg 2 p 4 kohane 100-meetrine kaitsetsoon ümber pesa (sihtkaitsevöönd) ei ole pesitsuse ajal häirimise vältimiseks piisav, häirimistundlik ala on üldjuhul vähemalt 300 m. Inimtekkelistest häiringutest tingitud ebaõnnestunud pesitsustest on teateid enamikust väike-konnakotka pesitsusareaali jäävatest riikidest. Ehkki igasugune inimese viibimine pesa läheduses tundlikul perioodil võib lindu häirida, on peamiseks häirefaktoriks siiski pesitsusaegsed raie tööd. Häirimine võib viia pesa hülgamiseni. Tagamaks pesitsuse õnnestumise on oluline lindude häirimine minimeerida ja mitte teostada piiritletud leiukohas raie tööd pesitsusperioodil (ajavahemikul 15. märtsist kuni 31. augustini). Seetõttu on Keskkonnaamet seadnud raie töödele ajalise piirangu.

Veel tuuakse tegevuskavas esile, et hetkel asetleidev säiliku puude jätmise lageraiealadel on järgmises metsapõlvkonnas sobivate pesapuude hulka suurendanud, kuid soovituslik on säiliku puud jätta grupiti ja arvuliselt või mahuliselt rohkem, kui seda sätestab kehtiv metsaseadus või FSC nõuded, soovitavalt minimaalselt 10 tm/ha või 20 puud/ha.

LKS § 30 lg 2 kohaselt on sihtkaitsevööndis mh keelatud majandustegevus ja sõidukitega sõitmine, mistõttu ei ole metsamaterjali kokkuvedu läbi lähedal oleva Jõgisoo väike-konnakotka püsielupaiga sihtkaitsevööndi lubatud.

Haldusmenetluse seaduse § 53 lg 2 ning keskkonnaministri 11.08.2017 määruse nr 28 „Metsateatise esitatavate andmete loetelu ning metsateatise esitamise, menetlemise ja registreerimise kord ning tähtajad” § 4 lg 2 kohaselt võib Keskkonnaamet kehtestada kõrvaltingimusi metsateatisega kavandatud raie tegemiseks.

Lugupidamisega

Raimond Kaev
metsahoiu vanemspetsialist

Täname, et majandate metsa säästvalt!

Metsateatis vastab Metsaseaduse §41 lg 8¹ nõuetele. Otsust on võimalik vaidlustada 30 päeva jooksul teatavaks tegemisest arvates, esitades vaide Keskkonnaametile haldusmenetluse seaduses sätestatud korras või kaebuse halduskohtusse halduskohtumenetluse seadustikus sätestatud korras.

Looduskaitse seaduse (LKS §55 lg 6¹) alusel on keelatud looduslikult esinevate lindude tahtlik häirimine, eriti pesitsemise ja poegade üleskasvatamise ajal. Lindude pesitsemise tippaeg on aprilli keskpaigast suve keskpaigani. Lindude asustustihedus on reeglina kõrgem segametsades (laane-, salu- ja soovikumetsades) ning kasvab metsa vanuse tõustes.

Aitäh, et aitad hoida loodust ja elurikkust.

Metsateatis nr **50000950762**, katastritunnus 72703:002:0098, eraldis nr 21.

Lugupeetud metsateatise esitaja!

Keskkonnaamet esitab Teile lageraie registreerimise otsuse, tingimused ja soovitusi.

Eesti looduse infossüsteemi (EELIS) andmetel paikneb kavandatav raieala I kategooria kaitsealuse linnuliigi väike-konnakotka (*Aquila pomarina*) leiukohas (registrikood KLO9129157) väljaspool looduskaitsealuse (edaspidi LKS) § 50 lg 2 p 4 kohast püsielupaika.

Raie on lubatud järgmistel tingimustel:

1. Raie (sh puidu kokkuvedu) ei ole lubatud teostada väike-konnakotka elupaigas ajaperioodil 15. märtsist kuni 31. augustini (väike-konnakotka pesitsusperioodil).
2. Metsamaterjali kokkuvedu läbi kavandatavast raiealast põhjas oleva Jõgisoo väike-konnakotka püsielupaiga sihtkaitsevööndi ei ole lubatud.

Keskkonnaamet soovib säilikpuud jätta grupiti, soovitatavalt vähemalt 10 tm/ha või 20 puud/ha.

LKS § 55 lg 6 kohaselt on keelatud kaitsealuse loomaliigi isendi püüdmine ja tahtlik häirimine paljunemise, poegade kasvatamise, talvitumise ning rände ajal.

Väike-konnakotka kaitse tagamisel on oluliseks teabeallikaks „Väike-konnakotka (*Aquila pomarina*) kaitse tegevuskava” (edaspidi tegevuskava; kinnitatud Keskkonnaameti peadirektori 26.03.2018 käskkirjaga nr 1-1/18/138 ning see on kättesaadav: <https://pilv.envir.ee/index.php/s/7i5MKGRrkTqXK6r?path=%2FLoomad%2FLinnud>). Tegevuskava kohaselt on väike-konnakotkas kaksikbiotoopne röövlind, kes eelistab Eestis elupaigana mosaiikset maastikku, kus on toitumiseks sobilikud looduslikud rohumaad, mis vahelduvad metsamassiividega, kus leidub pesitsemiseks sobilikke pesapuid. Pesapuud on üldiselt vanemad ja rinnasdiameetrilt suuremad, kui neid ümbritseva puistu ülejäänud esimese rinde puud, mis näitab, et kotkad valivad pesapuuks enamasti suurima ja tugevama puu puistus. Vähesel määral kasutatakse pesa mitmeid aastaid. Väike-konnakotka põhilisteks ohuteguriteks on metsaraied ja pesitsusaegne häirimine. LKS § 50 lg 2 p 4 kohane 100-meetrine kaitsetsoon ümber pesa (sihtkaitsevöönd) ei ole pesitsuse ajal häirimise vältimiseks piisav, häirimistundlik ala on üldjuhul vähemalt 300 m. Inimtekkelistest häiringutest tingitud ebaõnnestunud pesitsustest on teateid enamikust väike-konnakotka pesitsusalaalsetest jäävatest riikidest. Ehkki igasugune inimese viibimine pesa läheduses tundlikul perioodil võib lindu häirida, on peamiseks häirefaktoriks siiski pesitsusaegsed raie tööd. Häirimine võib viia pesa hülgamiseni. Tagamaks pesitsuse õnnestumist on oluline lindude häirimine minimeerida ja mitte teostada piiritletud leiukohas raie tööd pesitsusperioodil (ajavahemikul 15. märtsist kuni 31. augustini). Seetõttu on Keskkonnaamet seadnud raie töödele ajalise piirangu.

Veel tuuakse tegevuskavas esile, et hetkel asetleidev säilikpuude jätmise lageraialadel on järgmises metsapõlvkonnas sobivate pesapuude hulka suurendanud, kuid soovituslik on säilikpuud jätta grupiti ja arvuliselt või mahuliselt rohkem, kui seda sätestab kehtiv metsaseadus või FSC nõuded, soovitatavalt minimaalselt 10 tm/ha või 20 puud/ha.

LKS § 30 lg 2 kohaselt on sihtkaitsevööndis mh keelatud majandustegevus ja sõidukitega sõitmine, mistõttu ei ole metsamaterjali kokkuvedu läbi lähedal oleva Jõgisoo väike-konnakotka püsielupaiga sihtkaitsevööndi lubatud.

Haldusmenetluse seaduse § 53 lg 2 ning keskkonnaministri 11.08.2017 määruse nr 28 „Metsateatise esitatavate andmete loetelu ning metsateatise esitamise, menetlemise ja registreerimise kord ning tähtsused” § 4 lg 2 kohaselt võib Keskkonnaamet kehtestada kõrvaltingimusi metsateatise kavandatud raie tegemiseks.

Lugupidamisega

Raimond Kaev
metsahoiu vanemspetsialist

Täname, et majandate metsa säästvalt!

Metsateatis vastab Metsaseaduse §41 lg 8¹ nõuetele. Otsust on võimalik vaidlustada 30 päeva jooksul teatavaks tegemisest arvates, esitades vaide Keskkonnaametile haldusmenetluse seaduses sätestatud korras või kaebuse halduskohtusse halduskohtumenetluse seadustikus sätestatud korras.

Looduskaitsealuse (LKS §55 lg 6¹) alusel on keelatud looduslikult esinevate lindude tahtlik häirimine, eriti pesitsemise ja poegade üleskasvatamise ajal. Lindude pesitsemise tippaeg on aprilli keskpaigast suve keskpaigani. Lindude asustustihedus on reeglina kõrgem segametsades (laane-, salu- ja soovikumetsades) ning kasvab metsa

vanuse tõustes.

Aitäh, et aitad hoida loodust ja elurikkust.

Metsateatis nr **50000950764**, katastritunnus 72703:002:0098, eraldis nr 22.

Lugupeetud metsateatise esitaja!

Keskkonnaamet esitab Teile harvendusraie registreerimise otsuse ja tingimused.

Eesti looduse infosüsteemi (EELIS) andmetel paikneb kavandatav raieala I kategooria kaitsealuse linnuliigi väike-konnakotka (*Aquila pomarina*) leiukohas (registrikood KLO9129157) väljaspool looduskaitsealuse (edaspidi LKS) § 50 lg 2 p 4 kohast püsielupaika.

Raie on lubatud järgmistel tingimustel:

1. Raietöid (sh puidu kokkuvedu) ei ole lubatud teostada väike-konnakotka elupaigas ajaperioodil 15. märtsist kuni 31. augustini (väike-konnakotka pesitsusperioodil).
2. Metsamaterjali kokkuvedu läbi kavandatavast raiealast põhjas oleva Jõgisoo väike-konnakotka püsielupaiga sihtkaitsevööndi ei ole lubatud.

LKS § 55 lg 6 kohaselt on keelatud kaitsealuse loomaliigi isendi püüdmine ja tahtlik häirimine paljunemise, poegade kasvatamise, talvitumise ning rände ajal.

Väike-konnakotka kaitse tagamisel on oluliseks teabeallikaks „Väike-konnakotka (*Aquila pomarina*) kaitse tegevuskava” (edaspidi tegevuskava; kinnitatud Keskkonnaameti peadirektori 26.03.2018 käskkirjaga nr 1-1/18/138 ning see on kättesaadav: <https://pilv.envir.ee/index.php/s/7i5MKGRrkTqXK6r?path=%2FLoomad%2FLinnud>). Tegevuskava kohaselt on väike-konnakotkas kaksikbiotoopne röövlind, kes eelistab Eestis elupaigana mosaiikset maastikku, kus on toitumiseks sobilikud looduslikud rohumaad, mis vahelduvad metsamassiividega, kus leidub pesitsemiseks sobilikke pesapuid. Pesapuud on üldiselt vanemad ja rinnasdiameetrilt suuremad, kui neid ümbritseva puistu ülejäänud esimese rinde puud, mis näitab, et kotkad valivad pesapuuks enamasti suurima ja tugevama puu puistus. Vähesi häirimise korral kasutatakse pesa mitmeid aastaid. Väike-konnakotka põhilisteks ohuteguriteks on metsaraied ja pesitsusaegne häirimine. LKS § 50 lg 2 p 4 kohane 100-meetrine kaitsetsoon ümber pesa (sihtkaitsevöönd) ei ole pesitsuse ajal häirimise välistamiseks piisav, häirimistundlik ala on üldjuhul vähemalt 300 m. Inimtekkelistest häiringutest tingitud ebaõnnestunud pesitsustest on teateid enamikust väike-konnakotka pesitsusareaali jäävatest riikidest. Ehkki igasugune inimese viibimine pesa läheduses tundlikul perioodil võib lindu häirida, on peamiseks häirefaktoriks siiski pesitsusaegsed raietööd. Häirimine võib viia pesa hülgamiseni. Tagamaks pesitsuse õnnestumise on oluline lindude häirimine minimeerida ja mitte teostada piiritletud leiukohas raietöid pesitsusperioodil (ajavahemikul 15. märtsist kuni 31. augustini). Seetõttu on Keskkonnaamet seadnud raietöödele ajalise piirangu.

LKS § 30 lg 2 kohaselt on sihtkaitsevööndis mh keelatud majandustegevus ja sõidukitega sõitmine, mistõttu ei ole metsamaterjali kokkuvedu läbi lähedal oleva Jõgisoo väike-konnakotka püsielupaiga sihtkaitsevööndi lubatud.

Haldusmenetluse seaduse § 53 lg 2 ning keskkonnaministri 11.08.2017 määruse nr 28 „Metsateatise esitatavate andmete loetelu ning metsateatise esitamise, menetlemise ja registreerimise kord ning tähtajad” § 4 lg 2 kohaselt võib Keskkonnaamet kehtestada kõrvaltingimusi metsateatise kavandatavate raie tegemiseks.

Lugupidamisega

Raimond Kaev
metsahoiu vanemspetsialist

Täname, et majandate metsa säästvalt!

Metsateatis vastab Metsaseaduse §41 lg 8¹ nõuetele. Otsust on võimalik vaidlustada 30 päeva jooksul teatavaks tegemisest arvates, esitades vaide Keskkonnaametile haldusmenetluse seaduses sätestatud korras või kaebuse halduskohtusse halduskohtumenetluse seadustikus sätestatud korras.

Looduskaitsealuse (LKS §55 lg 6¹) alusel on keelatud looduslikult esinevate lindude tahtlik häirimine, eriti pesitsemise ja poegade üleskasvatamise ajal. Lindude pesitsemise tippaeg on aprilli keskpaigast suve keskpaigani.

Lindude asustustihedus on reeglina kõrgem segametsades (laane-, salu- ja soovikumetsades) ning kasvab metsa vanuse tõustes.

Aitäh, et aitad hoida loodust ja elurikkust.

Metsateatis nr **50000950766**, katastritunnus 72703:002:0098, eraldis nr 23.

Lugupeetud metsateatise esitaja!

Keskkonnaamet esitab Teile aegjärgse raie registreerimise otsuse, tingimused ja soovitus.

Eesti looduse infosüsteemi (EELIS) andmetel paikneb kavandatav raieala I kategooria kaitsealuse linnuliigi väike-konnakotkas (*Aquila pomarina*) leiukohas (registrikood KLO9129157) väljaspool looduskaitsealuse (edaspidi LKS) § 50 lg 2 p 4 kohast püsielupaika. Kavandatav raieala asub ka Maidla jõe kalda piiranguvööndis ning osaliselt ka veekaitsevööndis.

Raie on lubatud järgmistel tingimustel:

1. Raietöid (sh puidu kokkuvedu) ei ole lubatud teostada väike-konnakotka elupaigas ajaperioodil 15. märtsist kuni 31. augustini (väike-konnakotka pesitsusperioodil).
2. Metsamaterjali kokkuvedu läbi kavandatavast raiealast kirdes oleva Jõgisoo väike-konnakotka püsielupaiga sihtkaitsevööndi ei ole lubatud.
3. Veekaitsevööndis on keelatud alusmetsa ja põõsarinde eemaldamine.
4. Tööde tegemisel on keelatud raidmete ladustamine veekaitsevööndisse ja veekogusse.
5. Keelatud on mootorsõidukitega kallaste kahjustamine, veekogust läbisõitmine ja veekaitsevööndisse rööbaste tekitamine.

Keskkonnaamet soovitab:

Veekaitsevööndis raiuda ennekõike neid surnud ja vigastatud puid, mis võivad vette kukkudes veekogu veevoolu takistada.

LKS § 55 lg 6 kohaselt on keelatud kaitsealuse loomaliigi isendi püüdmine ja tahtlik häirimine paljunemise, poegade kasvatamise, talvitumise ning rände ajal.

Väike-konnakotka kaitse tagamisel on oluliseks teabeallikaks „Väike-konnakotka (*Aquila pomarina*) kaitse tegevuskava” (edaspidi tegevuskava; kinnitatud Keskkonnaameti peadirektori 26.03.2018 käskkirjaga nr 1-1/18/138 ning see on kättesaadav: <https://pilv.envir.ee/index.php/s/7i5MKGRrkTqXK6r?path=%2FLoomad%2FLinnud>). Tegevuskava kohaselt on väike-konnakotkas kaksikbiotoopne röövlind, kes eelistab Eestis elupaigana mosaiikset maastikku, kus on toitumiseks sobilikud looduslikud rohumaad, mis vahelduvad metsamassiividega, kus leidub pesitsemiseks sobilikke pesapuid. Pesapuud on üldiselt vanemad ja rinnasdiameetrilt suuremad, kui neid ümbritseva puistu ülejäänud esimese rinde puud, mis näitab, et kotkad valivad pesapuuks enamasti suurima ja tugevama puu puistus. Vähesel määral kasutatakse pesa mitmeid aastaid. Väike-konnakotka põhilisteks ohuteguriteks on metsaraied ja pesitsusaegne häirimine. LKS § 50 lg 2 p 4 kohane 100-meetrine kaitsetsoon ümber pesa (sihtkaitsevöönd) ei ole pesitsuse ajal häirimise välistamiseks piisav, häirimistundlik ala on üldjuhul vähemalt 300 m. Inimtekkelistest häiringutest tingitud ebaõnnestunud pesitsustest on teateid enamikust väike-konnakotka pesitsusareaali jäävatest riikidest. Ehkki igasugune inimese viibimine pesa läheduses tundlikul perioodil võib lindu häirida, on peamiseks häirefaktoriks siiski pesitsusaegsed raietööd. Häirimine võib viia pesa hülgamiseni. Tagamaks pesitsuse õnnestumist on oluline lindude häirimine minimeerida ja mitte teostada piiritletud leiukohas raietöid pesitsusperioodil (ajavahemikul 15. märtsist kuni 31. augustini). Seetõttu on Keskkonnaamet seadnud raietöödele ajalise piirangu.

LKS § 30 lg 2 kohaselt on sihtkaitsevööndis mh keelatud majandustegevus ja sõidukitega sõitmine, mistõttu ei ole metsamaterjali kokkuvedu läbi lähedal oleva Jõgisoo väike-konnakotka püsielupaiga sihtkaitsevööndi lubatud.

Veeseaduse (edaspidi VeeS) § 118 lg 1 kohaselt on veekaitsevööndi eesmärk vältida veekogu kalda või ranna erosiooni või hajuheidet. VeeS § 118 lg 2 p 2 alusel on veekaitsevööndi ulatus Maidla jõel 10 m veekaitsevööndi arvestamise lähtejoonest (põhikaardile kantud veekogu veepiirist). VeeS § 119 p-de 2 ja 6 kohaselt on veekaitsevööndis keelatud puu- ja põõsarinde raie ilma Keskkonnaameti nõusolekuta ning pinnase kahjustamine ja muu tegevus, mis põhjustab veekogu ranna või kalda erosiooni või hajuheidet. Keskkonnaamet on seadnud raietöödele veekaitsevööndis eespool toodud tingimused.

Haldusmenetluse seaduse § 53 lg 2 ning keskkonnaministri 11.08.2017 määruse nr 28 „Metsateatisel esitatavate andmete loetelu ning metsateatise esitamise, menetlemise ja registreerimise kord ning tähtjad” § 4 lg 2 kohaselt võib Keskkonnaamet kehtestada kõrvaltingimusi metsateatisega kavandatud raie tegemiseks.

Lugupidamisega

Raimond Kaev
metsahoiu vanemspetsialist

Täname, et majandate metsa säästvalt!

Metsateatis vastab Metsaseaduse §41 lg 8¹ nõuetele. Otsust on võimalik vaidlustada 30 päeva jooksul teatavaks tegemisest arvates, esitades vaide Keskkonnaametile haldusmenetluse seaduses sätestatud korras või kaebuse halduskohtusse halduskohtumenetluse seadustikus sätestatud korras.

Looduskaitseseaduse (LKS §55 lg 6¹) alusel on keelatud looduslikult esinevate lindude tahtlik häirimine, eriti pesitsemise ja poegade üleskasvatamise ajal. Lindude pesitsemise tippaeg on aprilli keskpaigast suve keskpaigani. Lindude asustustihedus on reeglina kõrgem segametsades (laane-, salu- ja soovikumetsades) ning kasvab metsa vanuse tõustes.

Aitäh, et aitad hoida loodust ja elurikkust.

Metsateatis nr **50000950768**, katastritunnus 72703:002:0098, eraldis nr 16.

Lugupeetud metsateatise esitaja!

Keskkonnaamet esitab Teile aegjärgse raie registreerimise otsuse ja tingimused.

Eesti looduse infosüsteemi (EELIS) andmetel paikneb kavandatav raieala I kategooria kaitsealuse linnuliigi väike-konnakotkas (*Aquila pomarina*) leiukohas (registrikood KLO9129157) väljaspool looduskaitseseaduse (edaspidi LKS) § 50 lg 2 p 4 kohast püsielupaika.

Raie on lubatud järgmistel tingimustel:

1. Raietöid (sh puidu kokkuvedu) ei ole lubatud teostada väike-konnakotka elupaigas ajaperioodil 15. märtsist kuni 31. augustini (väike-konnakotka pesitsusperioodil).
2. Metsamaterjali kokkuvedu läbi kavandatavast raiealast idas oleva Jõgisoo väike-konnakotka püsielupaiga sihtkaitsevööndi ei ole lubatud.

LKS § 55 lg 6 kohaselt on keelatud kaitsealuse loomaliigi isendi püüdmine ja tahtlik häirimine paljunemise, poegade kasvatamise, talvitumise ning rände ajal.

Väike-konnakotka kaitse tagamisel on oluliseks teabeallikaks „Väike-konnakotka (*Aquila pomarina*) kaitse tegevuskava” (edaspidi tegevuskava; kinnitatud Keskkonnaameti peadirektori 26.03.2018 käskkirjaga nr 1-1/18/138 ning see on kättesaadav: <https://pilv.envir.ee/index.php/s/7i5MKGRrkTqXK6r?path=%2FLoomad%2FLinnud>). Tegevuskava kohaselt on väike-konnakotka kaksikbiotoopne röövlind, kes eelistab Eestis elupaigana mosaiikset maastikku, kus on toitumiseks sobilikud looduslikud rohumaad, mis vahelduvad metsamassiividega, kus leidub pesitsemiseks sobilikke pesapuid. Pesapuud on üldiselt vanemad ja rinnasdiameetrilt suuremad, kui neid ümbritseva puistu ülejäänud esimese rinde puud, mis näitab, et kotkad valivad pesapuuks enamasti suurima ja tugevama puu puistus. Vähesse häirimise korral kasutatakse pesa mitmeid aastaid. Väike-konnakotka põhilisteks ohuteguriteks on metsaraied ja pesitsusaegne häirimine. LKS § 50 lg 2 p 4 kohane 100-meetrine kaitsetsoon ümber pesa (sihtkaitsevöönd) ei ole pesitsuse ajal häirimise välistamiseks piisav, häirimistundlik ala on üldjuhul vähemalt 300 m. Inimtekkelistest häiringutest tingitud ebaõnnestunud pesitsustest on teateid enamikust väike-konnakotka pesitsusareaali jäävatest riikidest. Ehkki igasugune inimese viibimine pesa läheduses tundlikul perioodil võib lindu häirida, on peamiseks häirefaktoriks siiski pesitsusaegsed raietööd. Häirimine võib viia pesa hülgamiseni. Tagamaks pesitsuse õnnestumine on oluline lindude häirimine minimeerida ja mitte teostada piiritletud leiukohas raietöid pesitsusperioodil (ajavahemikul 15. märtsist kuni 31. augustini). Seetõttu on Keskkonnaamet seadnud raietöödele ajalise piirangu.

LKS § 30 lg 2 kohaselt on sihtkaitsevööndis mh keelatud majandustegevus ja sõidukitega sõitmine, mistõttu ei ole metsamaterjali kokkuvedu läbi lähedal oleva Jõgisoo väike-konnakotka püsielupaiga sihtkaitsevööndi lubatud.

Haldusmenetluse seaduse § 53 lg 2 ning keskkonnaministri 11.08.2017 määruse nr 28 „Metsateatise esitatavate andmete loetelu ning metsateatise esitamise, menetlemise ja registreerimise kord ning tähtajad” § 4 lg 2 kohaselt võib Keskkonnaamet kehtestada kõrvaltingimusi metsateatisega kavandatud raie tegemiseks.

Lugupidamisega

Raimond Kaev
metsahoiu vanemspetsialist

Täname, et majandate metsa säästvalt!

Metsateatis vastab Metsaseaduse §41 lg 8¹ nõuetele. Otsust on võimalik vaidlustada 30 päeva jooksul teatavaks tegemisest arvates, esitades vaide Keskkonnaametile haldusmenetluse seaduses sätestatud korras või kaebuse halduskohtusse halduskohtumenetluse seadustikus sätestatud korras.

Looduskaitseseaduse (LKS §55 lg 6¹) alusel on keelatud looduslikult esinevate lindude tahtlik häirimine, eriti pesitsemise ja poegade üleskasvatamise ajal. Lindude pesitsemise tippaeg on aprilli keskpaigast suve keskpaigani. Lindude asustustihedus on reeglina kõrgem segametsades (laane-, salu- ja soovikumetsades) ning kasvab metsa vanuse tõustes.

Aitäh, et aitad hoida loodust ja elurikkust.

Metsateatis nr **50000950770**, katastritunnus 72703:002:0098, eraldis nr 10.

Lugupeetud metsateatise esitaja!

Keskkonnaamet esitab Teile lageraie registreerimise otsuse, tingimused ja soovitusi.

Eesti looduse infosüsteemi (EELIS) andmetel paikneb kavandatav raieala I kategooria kaitsealuse linnuliigi väike-konnakotka (*Aquila pomarina*) leiukohas (registrikood KLO9129157) väljaspool looduskaitseseaduse (edaspidi LKS) § 50 lg 2 p 4 kohast püsielupaika.

Raie on lubatud järgmistel tingimustel:

1. Raietöid (sh puidu kokkuvedu) ei ole lubatud teostada väike-konnakotka elupaigas ajaperioodil 15. märtsist kuni 31. augustini (väike-konnakotka pesitsusperioodil).
2. Metsamaterjali kokkuvedu läbi kavandatavast raiealast kagus oleva Jõgisoo väike-konnakotka püsielupaiga sihtkaitsevööndi ei ole lubatud.

Keskkonnaamet soovib säiliku puud jätta grupiti, soovitavalt vähemalt 10 tm/ha või 20 puud/ha.

LKS § 55 lg 6 kohaselt on keelatud kaitsealuse loomaliigi isendi püüdmine ja tahtlik häirimine paljunemise, poegade kasvatamise, talvitumise ning rände ajal.

Väike-konnakotka kaitse tagamisel on oluliseks teabeallikaks „Väike-konnakotka (*Aquila pomarina*) kaitse tegevuskava” (edaspidi tegevuskava; kinnitatud Keskkonnaameti peadirektori 26.03.2018 käskkirjaga nr 1-1/18/138 ning see on kättesaadav: <https://pilv.envir.ee/index.php/s/7i5MKGRrkTqXK6r?path=%2FLoomad%2FLinnud>). Tegevuskava kohaselt on väike-konnakotkas kaksikbiotoopne röövlind, kes eelistab Eestis elupaigana mosaiikset maastikku, kus on toitumiseks sobilikud looduslikud rohumaad, mis vahelduvad metsamassiividega, kus leidub pesitsemiseks sobilikke pesapuid. Pesapuud on üldiselt vanemad ja rinnasdiameetrilt suuremad, kui neid ümbritseva puistu ülejäänud esimese rinde puud, mis näitab, et kotkad valivad pesapuuks enamasti suurima ja tugevama puu puistus. Väheste häirimise korral kasutatakse pesa mitmeid aastaid. Väike-konnakotka põhilisteks ohuteguriteks on metsaraied ja pesitsusaegne häirimine. LKS § 50 lg 2 p 4 kohane 100-meetrine kaitsetsoon ümber pesa (sihtkaitsevöönd) ei ole pesitsuse ajal häirimise välistamiseks piisav, häirimistundlik ala on üldjuhul vähemalt 300 m. Inimtekkelistest häiringutest tingitud ebaõnnestunud pesitsustest on teateid enamikust väike-konnakotka pesitsusareaali jäävatest riikidest. Ehkki igasugune inimese viibimine pesa läheduses tundlikul perioodil võib lindu häirida, on peamiseks häirefaktoriks siiski pesitsusaegsed raietööd. Häirimine võib viia pesa hülgamiseni. Tagamaks pesitsuse õnnestumine on oluline lindude häirimine minimeerida ja mitte teostada piiritletud leiukohas raietöid pesitsusperioodil (ajavahemikul 15. märtsist kuni 31. augustini). Seetõttu on Keskkonnaamet seadnud raietöödele ajalise piirangu.

Veel tuuakse tegevuskavas esile, et hetkel asetleidev säilikuude jätmise lageraiealadel on järgmises metsapõlvkonnas sobivate pesapuude hulka suurendanud, kuid soovituslik on säilikuude jätta grupiti ja arvuliselt või mahuliselt rohkem, kui seda sätestab kehtiv metsaseadus või FSC nõuded, soovitavalt minimaalselt 10 tm/ha või 20 puud/ha.

LKS § 30 lg 2 kohaselt on sihtkaitsevööndis mh keelatud majandustegevus ja sõidukitega sõitmine, mistõttu ei ole metsamaterjali kokkuvedu läbi lähedal oleva Jõgisoo väike-konnakotka püselupaiga sihtkaitsevööndi lubatud.

Haldusmenetluse seaduse § 53 lg 2 ning keskkonnaministri 11.08.2017 määruse nr 28 „Metsateatise esitatavate andmete loetelu ning metsateatise esitamise, menetlemise ja registreerimise kord ning tähtjad” § 4 lg 2 kohaselt võib Keskkonnaamet kehtestada kõrvaltingimusi metsateatisega kavandatud raie tegemiseks.

Lugupidamisega

Raimond Kaev
metsahoiu vanemspetsialist

Täname, et majandate metsa säästvalt!

Metsateatis vastab Metsaseaduse §41 lg 8¹ nõuetele. Otsust on võimalik vaidlustada 30 päeva jooksul teatavaks tegemisest arvates, esitades vaide Keskkonnaametile haldusmenetluse seaduses sätestatud korras või kaebuse halduskohtusse halduskohtumenetluse seadustikus sätestatud korras.

Looduskaitse seaduse (LKS §55 lg 6¹) alusel on keelatud looduslikult esinevate lindude tahtlik häirimine, eriti pesitsemise ja poegade üleskasvatamise ajal. Lindude pesitsemise tippaeg on aprilli keskpaigast suve keskpaigani. Lindude asustustihedus on reeglina kõrgem segametsades (laane-, salu- ja soovikumetsades) ning kasvab metsa vanuse tõustes.

Aitäh, et aitad hoida loodust ja elurikkust.

Metsateatis nr **50001068619**, katastritunnus 72703:002:0098, eraldis nr 13.

Lugupeetud metsateatise esitaja. Hoiatame, et kavandatud raieala kattub objektiga: Ranna või kalda veekaitsevöönd; Maidla jõgi. Veeseaduse § 118 lõike 1 kohaselt on veekaitsevööndi eesmärk vältida veekogu kalda või ranna erosiooni või hajuheidet. Tulenevalt veeseaduse § 119 punktist 2 ning keskkonnaministri 11.08.2017 määruse nr 28 § 4 lõikest 2 tuleb raietööde tegemisel järgida järgmiseid tingimusi ja soovitusi: Veekaitsevööndis on keelatud:

1. Uuendusraie, v.a. aegjärkne raie, ning alusmetsa ja põõsarinde eemaldamine;
2. Raidmete jätmise veekaitsevööndisse ja veekogusse;
3. Mootorsõidukitega kallaste kahjustamine, veekogust läbisõitmine ja rööbaste tekitamine.

Kinnitatud uuendusraie metsateatisega on veekaitsevööndis lubatud uuendusraiest erinevad (v.a. aegjärkne raie) õigusaktidega kooskõlas olevad raieviisid.

Soovitused:

1. Veekaitsevööndis raiuda ennekõike neid surnud ja vigastatud puid, mis võivad vette kukkudes veekogu veevoolu takistada;

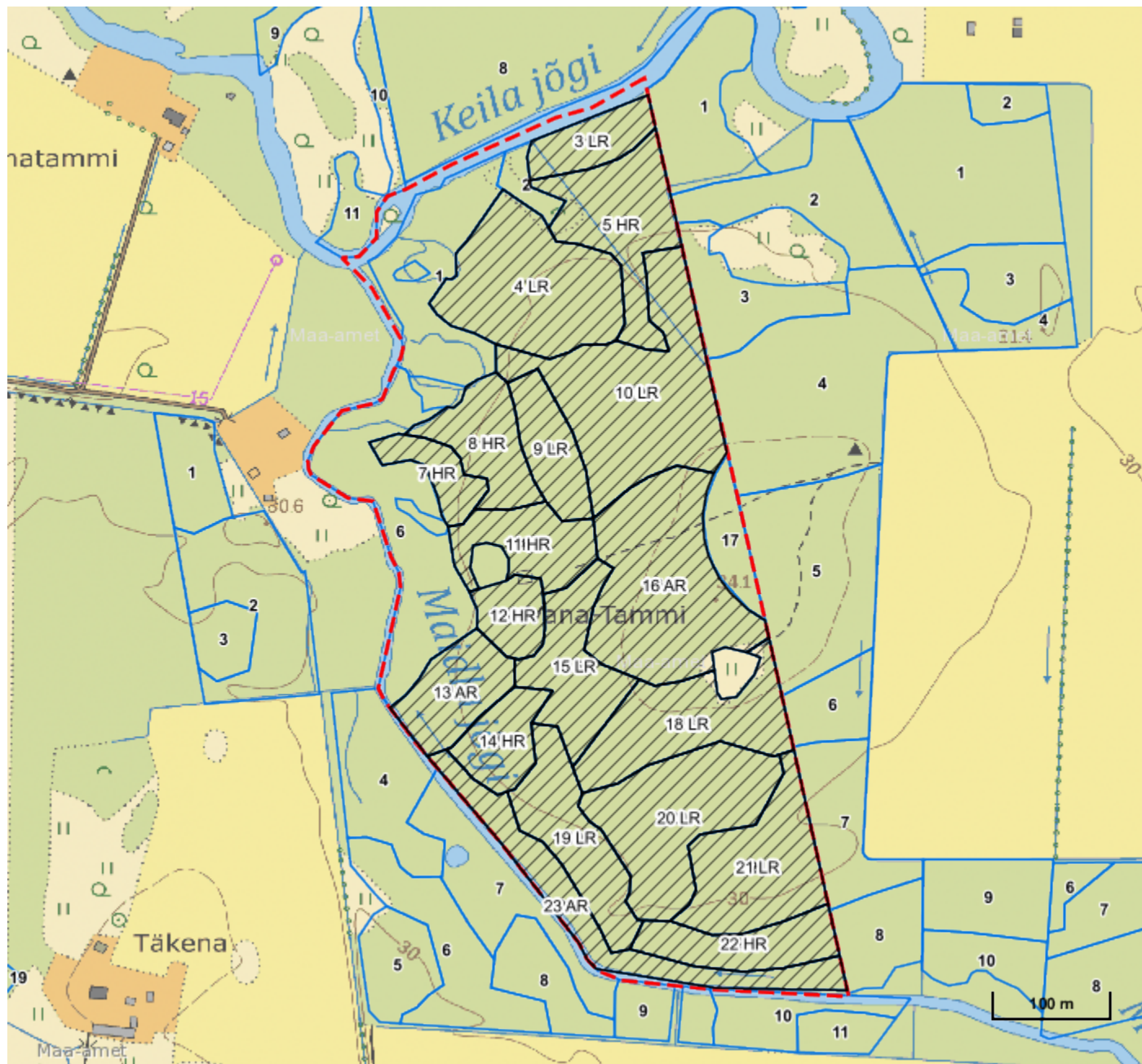
Hoiatus! Tööala kattub kaitstava loodusobjektiga: I kategooria kaitsealune liik: Clanga pomarina (väike-konnakotkas). Lugupeetud metsateatise esitaja. Kavandate raiet I kaitsekategooria linnuliigi väike-konnakotkas elupaigas. Kaitsealuse linnuliigi elupaiga täpsed piirid on nähtavad Metsaportaalis (register.metsad.ee) kinnistu omanikuna sisse logides. Looduskaitse seaduse § 55 lg 6 alusel on keelatud kaitsealuse loomaliigi isendi tahtlik häirimine paljunemise ja poegade kasvatamise ajal, mistõttu on raietegevus keelatud 15. veebruarist kuni 31. augustini Eesti looduse infosüsteemis piiritletud liigi elupaigas. Soovitav on elupaika jätta säilikuude grupiti vähemalt 10 tm/ha kohta või 20 puud/ha. Viide liigile: <https://infoleht.keskkonnainfo.ee/>. Täname, et majandate metsa säästvalt!

Aegjärkse raie korral palun järgige õigusaktiga sätestatud raiejärgse I rinde täiuse nõuet.

Metsateatis vastab Metsaseaduse §41 lg 8¹ nõuetele. Otsust on võimalik vaidlustada 30 päeva jooksul teatavaks tegemisest arvates, esitades vaide Keskkonnaametile haldusmenetluse seaduses sätestatud korras või kaebuse halduskohtusse halduskohtumenetluse seadustikus sätestatud korras.

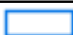



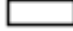
Looduskaitseseaduse (LKS §55 lg 6¹) alusel on keelatud looduslikult esinevate lindude tahtlik häirimine, eriti pesitsemise ja poegade üleskasvatamise ajal. Lindude pesitsemise tippaeg on aprilli keskpaigast suve keskpaigani. Lindude asustustihedus on reeglina kõrgem segametsades (laane-, salu- ja soovikumetsades) ning kasvab metsa vanuse tõustes.

Aitäh, et aitad hoida loodust ja elurikkust.



Legend

1:5000

Kaardikiht	
	Põhikaart: Maa-amet 10.01.2025
	Metsaregister: Eraldised 10.01.2025
	Maakatastri andmed 10.01.2025
	Metsaregister: Metsateatised 10.01.2025
	Metsaregister: Metsateatised (EI otsus) 10.01.2025
	Metsaregister: Kahjustusteatised 10.01.2025