

Maaüksuse asukoht

Maakond Järva maakond	Vald / linn Türi vald	Metsakond
Kinnistu number 186036	Kinnistu nimetus	

Number	Esitamise kp	Katastritunnus	Kvartal	Eraldis	Pindala (ha)	Tööliik	Maht (tm)	Otsuse kp	Otsus	Kehtiv kuni
50001004818	29.04.2024	27101:002:0114		1	0.25	harvendusraie	10	29.04.2024	JAH	28.04.2025
50001004820	29.04.2024	27101:002:0114		2	0.89	harvendusraie	55	29.04.2024	JAH	28.04.2025
50001004822	29.04.2024	27101:002:0114		3	0.93	lageraie	135	29.04.2024	JAH	28.04.2025
50001004824	29.04.2024	27101:002:0114		4	3.25	harvendusraie	225	29.04.2024	JAH	28.04.2025
50001004826	29.04.2024	27101:002:0114		9	2.23	lageraie	297	29.04.2024	JAH	28.04.2025
50001004828	29.04.2024	27101:002:0114		10	1.97	lageraie	183	29.04.2024	JAH	28.04.2025

Registreerimisest keeldumise põhjused/soovitused/täiendavad tingimused

Metsateatis nr **50001004818**, katastritunnus 27101:002:0114, eraldis nr 1.

Lugupeetud metsateatise esitaja. Hoiatame, et kavandatud raieala kattub objektiga: Ranna või kalda veekaitsevöönd; Kallissaare TP-37. Veeseaduse § 118 lõike 1 kohaselt on veekaitsevööndi eesmärk vältida veekogu kalda või ranna erosiooni või hajuheidet. Tulenevalt veeseaduse § 119 punktist 2 ning keskkonnaministri 11.08.2017 määruse nr 28 § 4 lõikest 2 tuleb raietööde tegemisel järgida järgmiseid tingimusi ja soovitusi: Veekaitsevööndis on keelatud:

1. Uuendusraie, v.a. aegjärgne raie, ning alusmetsa ja põõsarinde eemaldamine;
2. Raidmete jätmine veekaitsevööndisse ja veekogusse;
3. Mootorsõidukitega kallaste kahjustamine, veekogust läbisõitmine ja rööbaste tekitamine.

Kinnitatud uuendusraie metsateatisega on veekaitsevööndis lubatud uuendusraiest erinevad (v.a. aegjärgne raie) õigusaktidega kooskõlas olevad raieviisid.

Soovitused:

1. Veekaitsevööndis raiuda ennekoike neid surnud ja vigastatud puid, mis võivad vette kukkudes veekogu veevoolu takistada;

Hoiatus! Tööala võib kattuda kaitstava loodusobjektiga: KMKA; Saarjõe maastikukaitseala. Tööde teostamisel jälgige seadusandlust ja kaitstava loodusobjekti piirjooni. Abi saamiseks võib pöörduda Keskkonnaameti poole.

Hoiatus! Tööala kattub kaitstava loodusobjektiga: III kategooria kaitsealune liik: Listera ovata (suur käopõll).

Lugupeetud metsateatise esitaja. Kavandate raiet III kaitsekategooria taimeliigi suur-käopõll kasvukohas.

Kaitsealuse taimeliigi kasvukoha täpsed piirid on nähtavad Metsaportaalis (register.metsad.ee) kinnistu omanikuna sisse logides. Looduskaitseaduse § 55 lõike 8 alusel on soovitatav teha raieid kuiva või külmunud pinnasega; vältida kasvukohta kokkuveoteede rajamist, raiejäätmete kuhjamist või seal põletamist. Soovitus on antud, et aidata kaasa liigi säilimisele selles kasvukohas. Viide liigile: <https://infoleht.keskkonnainfo.ee/>. Täname, et majandate metsa säästvalt!

Metsateatis vastab Metsaseaduse §41 lg 8¹ nõuetele. Otsust on võimalik vaidlustada 30 päeva jooksul teatavaks tegemisest arvates, esitades vaide Keskkonnaametile haldusmenetluse seaduses sätestatud korras või kaebuse halduskohtusse halduskohtumenetluse seadustikus sätestatud korras.

Looduskaitseaduse (LKS §55 lg 6¹) alusel on keelatud looduslikult esinevate lindude tahtlik häirimine, eriti pesitsemise ja poegade üleskasvatamise ajal. Lindude pesitsemise tippaeg on aprilli keskpaigast suve keskpaigani. Lindude asustustihedus on reeglina kõrgem segametsades (laane-, salu- ja soovikumetsades) ning kasvab metsa vanuse tõustes.

Aitäh, et aidad hoida loodust ja elurikkust.

Metsateatis nr **50001004820**, katastritunnus 27101:002:0114, eraldis nr 2.

Lugupeetud metsateatise esitaja. Hoiatame, et kavandatud raieala kattub objektiga: Ranna või kalda veekaitsevöönd; Kallissaare TP-37. Veeseaduse § 118 lõike 1 kohaselt on veekaitsevööndi eesmärk vältida veekogu kalda või ranna erosiooni või hajuheidet. Tulenevalt veeseaduse § 119 punktist 2 ning keskkonnaministri

11.08.2017 määruse nr 28 § 4 lõikest 2 tuleb raietööde tegemisel järgida järgmiseid tingimusi ja soovitusi:
Veekaitsevööndis on keelatud:

1. Uuendusraie, v.a. aegjätkne raie, ning alusmetsa ja põõsarinde eemaldamine;
2. Raidmete jätmine veekaitsevööndisse ja veekogusse;
3. Mootorsõidukitega kallaste kahjustamine, veekogust läbisõitmine ja rööbaste tekitamine.

Kinnitatud uuendusraie metsateatisega on veekaitsevööndis lubatud uuendusraiest erinevad (v.a. aegjätkne raie) õigusaktidega kooskõlas olevad raieviisid.

Soovitused:

1. Veekaitsevööndis raiuda ennekõike neid surnud ja vigastatud puid, mis võivad vette kukkudes veekogu veevoolu takistada;
Hoiatus! Tööala võib kattuda kaitstava loodusobjektiga: KMKA; Saarjõe maastikukaitseala. Tööde teostamisel jälgige seadusandlust ja kaitstava loodusobjekti piirjooni. Abi saamiseks võib pöörduda Keskkonnaameti poole.
Hoiatus! Tööala kattub kaitstava loodusobjektiga: III kategooria kaitsealune liik: *Listera ovata* (suur käöpõll).
Lugupeetud metsateatise esitaja. Kavandate raiet III kaitsekategooria taimeliigi suur-käöpõll kasvukohas.
Kaitsealuse taimeliigi kasvukoha täpsed piirid on nähtavad Metsaportaalis (register.metsad.ee) kinnistu omanikuna sisse logides. Looduskaitseaduse § 55 lõike 8 alusel on soovitatav teha raieid kuiva või külmunud pinnasega; vältida kasvukohta kokkuveoteede rajamist, raiejäätmete kuhjamist või seal põletamist. Soovitus on antud, et aidata kaasa liigi säilimisele selles kasvukohas. Viide liigile: <https://infoleht.keskkonnainfo.ee/>. Täname, et majandate metsa säästvalt!
Metsateatis vastab Metsaseaduse §41 lg 8¹ nõuetele. Otsust on võimalik vaidlustada 30 päeva jooksul teatavaks tegemisest arvates, esitades vaide Keskkonnaametile haldusmenetluse seaduses sätestatud korras või kaebuse halduskohtusse halduskohtumenetluse seadustikus sätestatud korras.

Looduskaitseaduse (LKS §55 lg 6¹) alusel on keelatud looduslikult esinevate lindude tahtlik häirimine, eriti pesitsemise ja poegade üleskasvatamise ajal. Lindude pesitsemise tippaeg on aprilli keskpaigast suve keskpaigani. Lindude asustustihedus on reeglina kõrgem segametsades (laane-, salu- ja soovikumetsades) ning kasvab metsa vanuse tõustes.

Aitäh, et aitad hoida loodust ja elurikkust.

Metsateatis nr **50001004822**, katastritunnus 27101:002:0114, eraldis nr 3.

Metsateatis vastab Metsaseaduse §41 lg 8¹ nõuetele. Otsust on võimalik vaidlustada 30 päeva jooksul teatavaks tegemisest arvates, esitades vaide Keskkonnaametile haldusmenetluse seaduses sätestatud korras või kaebuse halduskohtusse halduskohtumenetluse seadustikus sätestatud korras.

Looduskaitseaduse (LKS §55 lg 6¹) alusel on keelatud looduslikult esinevate lindude tahtlik häirimine, eriti pesitsemise ja poegade üleskasvatamise ajal. Lindude pesitsemise tippaeg on aprilli keskpaigast suve keskpaigani. Lindude asustustihedus on reeglina kõrgem segametsades (laane-, salu- ja soovikumetsades) ning kasvab metsa vanuse tõustes.

Aitäh, et aitad hoida loodust ja elurikkust.

Metsateatis nr **50001004824**, katastritunnus 27101:002:0114, eraldis nr 4.

Lugupeetud metsateatise esitaja. Hoiatame, et kavandatud raieala kattub objektiga: Ranna või kalda veekaitsevöönd; Kallissaare TP-37. Veeseaduse § 118 lõike 1 kohaselt on veekaitsevööndi eesmärk vältida veekogu kalda või ranna erosiooni või hajuheidet. Tulenevalt veeseaduse § 119 punktist 2 ning keskkonnaministri 11.08.2017 määruse nr 28 § 4 lõikest 2 tuleb raietööde tegemisel järgida järgmiseid tingimusi ja soovitusi:
Veekaitsevööndis on keelatud:

1. Uuendusraie, v.a. aegjätkne raie, ning alusmetsa ja põõsarinde eemaldamine;
2. Raidmete jätmine veekaitsevööndisse ja veekogusse;
3. Mootorsõidukitega kallaste kahjustamine, veekogust läbisõitmine ja rööbaste tekitamine.

Kinnitatud uuendusraie metsateatisega on veekaitsevööndis lubatud uuendusraiest erinevad (v.a. aegjätkne raie) õigusaktidega kooskõlas olevad raieviisid.

Soovitused:

1. Veekaitsevööndis raiuda ennekõike neid surnud ja vigastatud puid, mis võivad vette kukkudes veekogu veevoolu takistada;

Hoiatus! Tööala võib kattuda kaitstava loodusobjektiga: KMKA; Saarjõe maastikukaitseala. Tööde teostamisel jälgige seadusandlust ja kaitstava loodusobjekti piirjooni. Abi saamiseks võib pöörduda Keskkonnaameti poole.

Hoiatus! Tööala kattub kaitstava loodusobjektiga: III kategooria kaitsealune liik: *Listera ovata* (suur käopõll).

Lugupeetud metsateatise esitaja. Kavandate raiet III kaitsekategooria taimeliigi suur-käopõll kasvukohas.

Kaitsealuse taimeliigi kasvukoha täpsed piirid on nähtavad Metsaportaalis (register.metsad.ee) kinnistu omanikuna sisse logides. Looduskaitseaduse § 55 lõike 8 alusel on soovitatav teha raieid kuiva või külmunud pinnasega; vältida kasvukohta kokkuveoteede rajamist, raiejäätmete kuhjamist või seal põletamist. Soovitus on antud, et aidata kaasa liigi säilimisele selles kasvukohas. Viide liigile: <https://infoleht.keskkonnainfo.ee/>. Täname, et majandate metsa säästvalt!

Metsateatis vastab Metsaseaduse §41 lg 8¹ nõuetele. Otsust on võimalik vaidlustada 30 päeva jooksul teatavaks tegemisest arvates, esitades vaide Keskkonnaametile haldusmenetluse seaduses sätestatud korras või kaebuse halduskohtusse halduskohtumenetluse seadustikus sätestatud korras.

Looduskaitseaduse (LKS §55 lg 6¹) alusel on keelatud looduslikult esinevate lindude tahtlik häirimine, eriti pesitsemise ja poegade üleskasvatamise ajal. Lindude pesitsemise tippaeg on aprilli keskpaigast suve keskpaigani. Lindude asustustihedus on reeglina kõrgem segametsades (laane-, salu- ja soovikumetsades) ning kasvab metsa vanuse tõustes.

Aitäh, et aitad hoida loodust ja elurikkust.

Metsateatis nr **50001004826**, katastritunnus 27101:002:0114, eraldis nr 9.

Metsateatis vastab Metsaseaduse §41 lg 8¹ nõuetele. Otsust on võimalik vaidlustada 30 päeva jooksul teatavaks tegemisest arvates, esitades vaide Keskkonnaametile haldusmenetluse seaduses sätestatud korras või kaebuse halduskohtusse halduskohtumenetluse seadustikus sätestatud korras.

Looduskaitseaduse (LKS §55 lg 6¹) alusel on keelatud looduslikult esinevate lindude tahtlik häirimine, eriti pesitsemise ja poegade üleskasvatamise ajal. Lindude pesitsemise tippaeg on aprilli keskpaigast suve keskpaigani. Lindude asustustihedus on reeglina kõrgem segametsades (laane-, salu- ja soovikumetsades) ning kasvab metsa vanuse tõustes.

Aitäh, et aitad hoida loodust ja elurikkust.

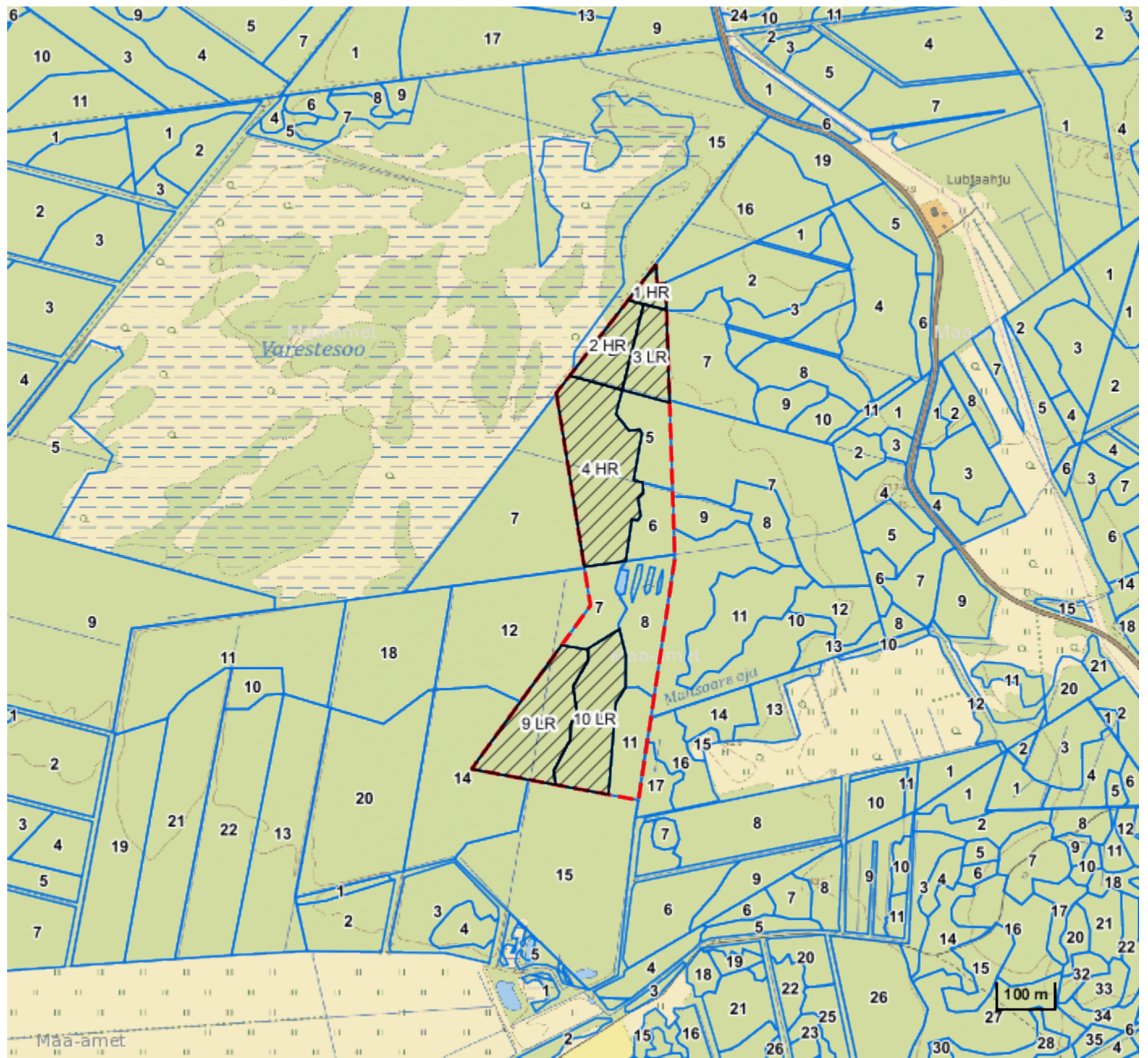
Metsateatis nr **50001004828**, katastritunnus 27101:002:0114, eraldis nr 10.

Metsateatis vastab Metsaseaduse §41 lg 8¹ nõuetele. Otsust on võimalik vaidlustada 30 päeva jooksul teatavaks tegemisest arvates, esitades vaide Keskkonnaametile haldusmenetluse seaduses sätestatud korras või kaebuse halduskohtusse halduskohtumenetluse seadustikus sätestatud korras.

Looduskaitseaduse (LKS §55 lg 6¹) alusel on keelatud looduslikult esinevate lindude tahtlik häirimine, eriti pesitsemise ja poegade üleskasvatamise ajal. Lindude pesitsemise tippaeg on aprilli keskpaigast suve keskpaigani. Lindude asustustihedus on reeglina kõrgem segametsades (laane-, salu- ja soovikumetsades) ning kasvab metsa vanuse tõustes.






Aitäh, et aitad hoida loodust ja elurikkust.

Katastritunnus 27101:002:0114



Legend

1:10000

Kaardikiht	
	Põhikaart: Maa-amet 30.01.2025
	Metsaregister: Eraldised 30.01.2025
	Maakatastri andmed 30.01.2025
	Metsaregister: Metsateatised 30.01.2025
	Metsaregister: Metsateatised (EI otsus) 30.01.2025
	Metsaregister: Kahjustusteatised 30.01.2025

Keskkonnaamet
 Registrikood 70008658
 Narva mnt 7a
 15172 Tallinn, Eesti

telefon: 662 5999
 e-post: klienditugi@keskkonnaamet.ee
 http://www.keskkonnaamet.ee