

Maaüksuse asukoht

Maakond Harju maakond	Vald / linn Kuusalu vald	Metsakond
Kinnistu number 10323302	Kinnistu nimetus SUUR-MÄE	

Number	Esitamise kp	Katastritunnus	Kvartal	Eraldis	Pindala (ha)	Tööliik	Maht (tm)	Otsuse kp	Otsus	Kehtiv kuni
50000942164	10.01.2024	42301:003:0841		1	0.24	veerraie	20	31.01.2024	JAH	30.01.2025
50000952022	29.01.2024	42301:003:0841		2	0.79	veerraie	99	12.02.2024	JAH	11.02.2025
50000952024	29.01.2024	42301:003:0841		5	0.36	harvendusraie	20	12.02.2024	JAH	11.02.2025
50000952026	29.01.2024	42301:003:0841		7	0.24	veerraie	30	12.02.2024	JAH	11.02.2025

Registreerimisest keeldumise põhjused/soovitused/täiendavad tingimused

Metsateatis nr **50000942164**, katastritunnus 42301:003:0841, eraldis nr 1.

Lugupeetud metsateatise esitaja

Keskkonnaamet esitab teile veerraie registreerimise otsuse, tingimused ja soovitused.

Kavandatud raieala asub Lahemaa rahvuspargi Lahemaa piiranguvööndis. Lahemaa rahvuspargis kehtib looduskaitseeaduses (edaspidi LKS) sätestatud kaitsekord Vabariigi Valitsuse 19.02.2015 määruse nr 18 „Lahemaa rahvuspargi kaitse-eeskiri” (edaspidi kaitse-eeskiri) erisustega. Kaitse-eeskirja § 4 kohaselt on kaitseala valitsejaks Keskkonnaamet. Lisaks asub kavandatav raieala ka II kategooria kaitsealuse linnuliigi metsise (Tetrao urogallus) piiritletud leiukohas (elupaigas; registrikood KLO9125504) väljapool kukkede mänguala (kanade ehk emaslindude sigimisalal).

Keskkonnaamet annab nõusoleku veerraie teostamiseks järgmistel tingimustel:

- Raietööde (sh metsamaterjali vedu) tegemine metsise elupaigas on keelatud ajavahemikul 1. veebruarist 31. juulini ehk metsise pesitsusperioodi.
- Puidu kokku- ja väljavedu on lubatud teostada vaid külmunud pinnasega.
- Lagedaks raiutav veer on lubatud paigutada paralleelselt katastriüksuse pikema küljega kas kinnistu põhja- või lõunaserva.
- Lagedaks raiutavale veerule jätta säilikpuid või nende püstiseisvaid osi kogumahuga vähemalt 20 tm/ha (sh suuremaid haralisi mände). Säilikpuud koristamisele ei kuulu ja jäävad metsa alatiseks.

Keskkonnaamet soovitab:

- Kokkuveoteed valida võimalikult looduslikele tingimustele vastavalt, kasutades maksimaalselt ära olemasolevaid kokkuveoteid, puistutes olevaid hõrendikke ja häile ning vältides tihedamate järelkasvugruppide läbimist.
- Säilitada olemasolul osa lamapuitu.
- Hoida võimalikult palju puhmastikuga maapinda raiejäätmetest puhtana.

LKS § 14 lg 3 järgi võib kaitstava loodusobjekti valitseja seada tegevuste, mis kaitse-eeskirja kohaselt vajavad kaitstava loodusobjekti valitseja nõusolekut, kooskõlastamisel kirjalikult tingimusi, mille täitmisel tegevus ei kahjusta kaitstava loodusobjekti kaitse eesmärgi saavutamist või kaitstava loodusobjekti seisundit. Kaitse-eeskirja § 22 lg 1 kohaselt on turberaie (sh veerraie) kaitseala valitseja nõusolekut vajav tegevus.

LKS § 55 lg 6 sätestab, et kaitsealuse loomaliigi isendi püüdmine ja tahtlik häirimine paljunemise, poegade kasvatamise, talvitumise ning rände ajal on keelatud.

Metsise kaitse tagamisel on oluliseks teabeallikaks metsise kaitse tegevuskava (kättesaadav: <https://pilv.envir.ee/index.php/s/7i5MKGRrkTqXK6r?path=%2FLoomad%2FLinnud>), mis koondab informatsiooni liigi bioloogia, arvukuse, leviku, elupaiganõudluse, ohutegurite jms kohta. Tegevuskava kohaselt on metsise põhiliseks häirimiseks pesitsusperioodil tehtavad metsatööd, trasside raied ning teised metsas tehtavad tööd. Isaslindude mänguaeg kestab veebruarist kuni maikuu keskpaigani. Metsisekanad alustavad pesitsemisega aprillis, telemeetriauringute andmetel on Eestis põhikurn munetud keskmiselt 6. maiks. Pesakonnad, ka hilisemates kurnades ja järelkurnades,

kooruvad ajavahemikul 26. maist 15. juunini. Esmase lennuvõime (kuni 1 m kõrgusele) saavutavad tibud juba 4-5 päeva vanuselt ning võime puu otsa lennata saavutatakse kolme nädala vanuselt. Seega juuli keskpaigaks on enamik pesakondi lennuvõimestunud ja võimelised eeldatavasti raietegevuse eest põgenema. Tulenevalt eeltoodust on Keskkonnaamet kaitsealuse liigi pesitsusaegse häirimise vältimiseks ja liigi kaitseks seadnud raiele ülaltoodud ajalise piirangu.

Kaitse-eeskirja § 22 lg 3 sätestab, et Lahemaa rahvuspargi piiranguvööndis on keelatud puidu kokku- ja väljavedu külmumata pinnaselt. Kaitseala valitseja võib seda lubada juhul, kui pinnas võimaldab. Keskkonnaamet on kaalunud asjaolusid ning arvestades seda, et nii eraldise kui võimalikule kokkuveosunale jääva ala niiskusrežiim on valdavalt liigniiske, on puidu kokku- ja väljavedu lubatud teostada vaid külmunud pinnasega. Pinnas peab olema külmunud sellisel määral, et puidu kokkuveol ei tekiks pinnasekahjustusi.

Metsaseaduse § 30 lg 4 sätestab, et veerraie korral raiutakse uuendamisele kuuluvas metsas puud langi servast lageraie korras korduvate raiejärkudena mitte rohkem kui puistu kõrguse laiuselt. Lagedaks raiutud riba kõrval raiutakse järelkasvu olemasolu korral üksikpuud või häilud puistu kõrguse laiuselt. Lageraieala võib laiendada pärast eelmise raiejärguga lagedaks raiutud metsaosade uuenemist. Keskkonnaministri 09.06.2010 käskkirjaga nr 821 kinnitatud "Metsa hindamise meetodilise juhendi" kohaselt on raielank metsaosade, mis on eraldatud raieks või mida parajasti raiutakse või mida on hiljuti raiutud. Seega võib raielank koosneda mitmest eraldisest, mida kavatakse korraga ja sama raieliigiga raiuda või ka näiteks vaid osast raieks kavandatud eraldisest. Olete veerraiet kavandanud ka eraldisega 1 piirneval eraldisel 2. Veerraie langi moodustavad seetõttu need eraldised koos, seega on veeru rajamine lubatud vaid neist kahest eraldisest moodustunud veerraielangi serva, mitte aga kahe eraldise piirile, sest vastasel juhul oleks veer langi keskel.

Kaitse-eeskirja § 22 lg 2 kohaselt tuleb raiete tegemisel säilitada koosluse looduslik tasakaal ning liigiline ja vanuseline mitmekesisus. Keskkonnaameti poolt antud tingimus säilikuude jätmiseks veerule mahus vähemalt 20 tm/ha ja soovitus lamapuidu säilitamiseks, samuti soovitus kokkuveoteede paigutamiseks tulenevad sellest nõudest. Säilikuude olemasolu tagab elustiku mitmekesisuse ja suurendab vanuselist mitmekesisust. Koosluse liikide ja vanuse mitmekesisuse säilitamise nõue on vajalik, et tagada metsa jätkusuutlik ja mitmekesine areng, kus on esindatud võimalikult paljud liigid. Liigirikkuse säilitamise seisukohalt on määrav eelkõige säilikuude, sealhulgas surnud puidu maht. Üldise liigirikkuse seisukohast on oluline jämedamõõtmeliste säilikuude rohkus, mida ei koristata ja mis jäävad metsa alatiseks. Optimaalne säilikuude kogus koosluse liikide ja vanuse mitmekesisuse säilitamiseks uuendusraiel (sh turberaie, milleks on ka veerraie) on 20 tm/ha. Säilikuud valitakse esimese rinde suurima diameetriga puude hulgast, eelistades olemasolul kõvalehtpuid, mände ja haabasid ning eritunnustega nagu põlemisjälgede, õõnsuste, tuuleluudade või suurte okstega puid. Lamapuit võimaldab samuti leida elu- ja toitumispaiku erinevatele liikidele, suurendades seega bioloogilist mitmekesisust.

Lisatud soovitus hoida puhmastikuga maapind raiejäätmetest puhtana lähtub metsise elupaiganõudlusest. Tähtis on puhmarinde, eriti mustika olemasolu, mis on olulisel kohal metsise toidulaual. Soovitatav on hoida võimalikult palju puhmastikuga maapinda raiejäätmetest puhtana (koondada raidmed kokkuveoteedele), et mitte vähendada oluliselt metsiste toitumiseks vajaliku puhmastiku pinda ja ligipääsetavust tibudele. Suuremad haralised männid sobivad metsisele mängu- ja toidupuudeks, mistõttu on oluline jätta selliseid puid säilikuudeks.

Haldusmenetluse seaduse § 53 lg 2 ning keskkonnaministri 11.08.2017 määruse nr 28 „Metsateatisel esitatavate andmete loetelu ning metsateatise esitamise, menetlemise ja registreerimise kord ning tähtajad“ § 4 lg 2 kohaselt võib Keskkonnaamet kehtestada kõrvaltingimusi metsateatisega kavandatud raie tegemiseks.

Lugupidamisega

Külli Rahu
metsahoiu vanemspetsialist

—
—

Metsateatis vastab Metsaseaduse §41 lg 8¹ nõuetele. Otsust on võimalik vaidlustada 30 päeva jooksul teatavaks tegemisest arvates, esitades vaide Keskkonnaametile haldusmenetluse seaduses sätestatud korras või kaebuse halduskohtusse halduskohtumenetluse seadustikus sätestatud korras.

Looduskaitseseaduse (LKS §55 lg 6¹) alusel on keelatud looduslikult esinevate lindude tahtlik häirimine, eriti pesitsemise ja poegade üleskasvatamise ajal. Lindude pesitsemise tipaeg on aprilli keskpaigast suve keskpaigani. Lindude asustustihedus on reeglina kõrgem segametsades (laane-, salu- ja soovikumetsades) ning kasvab metsa vanuse tõustes.

Aitäh, et aitad hoida loodust ja elurikkust.

Metsateatis nr **50000952022**, katastritunnus 42301:003:0841, eraldis nr 2.

Lugupeetud metsateatise esitaja

Keskkonnaamet esitab teile veerraie registreerimise otsuse, tingimused ja soovitused.

Kavandatud raieala asub Lahemaa rahvuspargi Lahemaa piiranguvööndis. Lahemaa rahvuspargis kehtib looduskaitseseaduses (edaspidi LKS) sätestatud kaitsekord Vabariigi Valitsuse 19.02.2015 määruse nr 18 „Lahemaa rahvuspargi kaitse-eeskiri” (edaspidi kaitse-eeskiri) erisustega. Kaitse-eeskirja § 4 kohaselt on kaitseala valitsejaks Keskkonnaamet. Lisaks asub kavandatav raieala Eesti looduse infosüsteemi (EELIS) andmetel ka II kategooria kaitsealuse linnuliigi metsise (Tetrao urogallus) elupaigas (registrikood KLO9125504).

Raie on lubatud järgmistel tingimustel:

1. Raietööde (sh metsamaterjali vedu) tegemine metsise elupaigas on keelatud ajavahemikul 1. veebruarist 31. juulini ehk metsise paljunemisperioodil.
2. Puidu kokku- ja väljavedu on lubatud teostada vaid külmunud pinnasega.
3. Lagedaks raiutav veer on lubatud paigutada paralleelselt katastriüksuse pikema küljega kas kinnistu põhja- või lõunaserva.
4. Lagedaks raiutavale veerule jätta säilikipuid või nende püstiseisvaid osi kogumahuga vähemalt 20 tm/ha (sh suuremaid haralisi mände). Säilikipuud koristamisele ei kuulu ja jäävad metsa alatiseks.

Keskkonnaamet soovitab:

1. Kokkuveoteed valida võimalikult looduslikele tingimustele vastavalt, kasutades maksimaalselt ära olemasolevaid kokkuveoteid, puistutes olevaid hõrendikke ja häile ning vältides tihedamate järelkasvugruppide läbimist.
2. Säilitada olemasolul osa lamapuitu.
3. Raietööde käigus hoida võimalikult palju puhmastikuga maapinda raidmetest puhtana.

LKS § 14 lg 3 järgi võib kaitstava loodusobjekti valitseja seada tegevuste, mis kaitse-eeskirja kohaselt vajavad kaitstava loodusobjekti valitseja nõusolekut, kooskõlastamisel kirjalikult tingimusi, mille täitmisel tegevus ei kahjusta kaitstava loodusobjekti kaitse eesmärgi saavutamist või kaitstava loodusobjekti seisundit. Kaitse-eeskirja § 22 lg 1 p 1 kohaselt on turberaie (sh veerraie) kaitseala valitseja nõusolekut vajav tegevus.

LKS § 55 lg 6 sätestab, et kaitsealuse loomaliigi isendi püüdmine ja tahtlik häirimine paljunemise, poegade kasvatamise, talvitumise ning rände ajal on keelatud.

Vastavalt kaitse-eeskirja § 1 lg 1 p-le 3 on metsise kaitsmine üks Lahemaa rahvuspargi kaitse-eesmärkidest. Metsise kaitse tagamisel on oluliseks teabeallikaks metsise kaitse tegevuskava (kättesaadav: <https://pilv.envir.ee/index.php/s/7i5MKGRrKtqXK6r?path=%2FLoomad%2FLinnud>), mis koondab informatsiooni liigi bioloogia, arvukuse, leviku, elupaiganõudluse, ohutegurite jms kohta. Tegevuskava kohaselt on metsise põhiliseks häirimiseks paljunemisperioodil tehtavad metsatööd, trasside raied ning teised metsas tehtavad tööd. Isaslindude manguaeg kestab veebruarist kuni maikuu keskpaigani. Emaslind muneb vahemikus aprilli keskpaigast kuni juuni keskpaigani, haudumine kestab 26 päeva. Pojad kooruvad tavaliselt juuni esimesel poolel. Juuli keskpaigaks on enamik pesakondi lennuvõimestunud. Tulenevalt eeltoodust on Keskkonnaamet kaitsealuse liigi sigimis- ja pesitsusaegse häirimise vältimiseks ja liigi kaitseks seadnud raietöödele ülaltoodud ajalise piirangu.

Kaitse-eeskirja § 22 lg 3 sätestab, et Lahemaa rahvuspargi piiranguvööndis on keelatud puidu kokku- ja väljavedu külmumata pinnaselt. Kaitseala valitseja võib seda lubada juhul, kui pinnas võimaldab. Keskkonnaamet on kaalunud asjaolusid ning arvestades seda, et nii eraldise kui võimalikule kokkuveoosunale jääva ala niiskusrežiim on valdavalt liigniiske, on puidu kokku- ja väljavedu lubatud teostada vaid külmunud pinnasega. Pinnas peab olema külmunud sellisel määral, et tööde teostamisel ei tekiks pinnasekahjustusi.

Metsaseaduse § 30 lg 4 sätestab, et veerraie korral raiutakse uuendamisele kuuluvas metsas puud langi servast lageraie korras korduvate raiejärkudena mitte rohkem kui puistu kõrguse laiuselt. Lagedaks raiutud riba kõrval raiutakse järelkasvu olemasolu korral üksikpuud või häilud puistu kõrguse laiuselt. Lageraieala võib laiendada pärast eelmise raiejärguga lagedaks raiutud metsaosade uuenemist. Keskkonnaministri 09.06.2010 käskkirjaga nr 821 kinnitatud "Metsa hindamise meetoodilise juhendi" kohaselt on raielank metsaosade, mis on eraldatud raieks või mida parajasti raiutakse või mida on hiljuti raiutud. Seega võib raielank koosneda mitmest eraldisest, mida kavatakse

korraga ja sama raieliigiga raiuda või ka näiteks vaid osast raieks kavandatud eraldisest. Olete veerraiet kavandanud ka eraldisega 2 piirneval eraldisel 1 (31.01.2024 kinnitatud registrikanne nr 50000942164). Veerraiet langi moodustavad seetõttu need eraldised koos, seega on veeru rajamine lubatud vaid neist kahest eraldisest moodustunud veerraielangi serva, mitte aga kahe eraldise piirile, sest vastasel juhul oleks veer langi keskel.

Kaitse-eeskirja § 22 lg 2 kohaselt tuleb raiete tegemisel säilitada koosluse looduslik tasakaal ning liigiline ja vanuseline mitmekesisus. Keskkonnaameti poolt antud tingimus säilikuude jätmiseks veerule mahus vähemalt 20 tm/ha ja soovitus lamapuidu säilitamiseks, samuti soovitus kokkuveoteede paigutamiseks tulenevad sellest nõudest. Säilikuude olemasolu tagab elustiku mitmekesisuse ja suurendab vanuselist mitmekesisust. Koosluse liikide ja vanuse mitmekesisuse säilitamise nõue on vajalik, et tagada metsa jätkusuutlik ja mitmekesine areng, kus on esindatud võimalikult paljud liigid. Liigirikkuse säilitamise seisukohalt on määrav eelkõige säilikuude, sealhulgas surnud puidu maht. Üldise liigirikkuse seisukohast on oluline jämedamõõtmeliste säilikuude rohkus, mida ei koristata ja mis jäävad metsa alatiseks. Optimaalne säilikuude kogus koosluse liikide ja vanuse mitmekesisuse säilitamiseks uuendusraiel (sh turberaiel, milleks on ka veerraiet) on 20 tm/ha. Säilikpuud valitakse esimese rinde suurima diameetriga puude hulgast, eelistades olemasolul kõvalehtpuid, mände ja haabasid ning eritunnustega nagu põlemisjälgedega, õõnsustega, tuuleluudade või suurte okstega puid. Lamapuit võimaldab samuti leida elu- ja toitumispaiku erinevatele liikidele, suurendades seega bioloogilist mitmekesisust.

Lisatud soovitus hoida puhmastikuga maapind raidmetest puhtana lähtub metsise elupaiganõudlusest. Tähtis on puhmarinde, eriti mustika olemasolu, mis on olulisel kohal metsise toidulaual. Soovitatakse hoida võimalikult palju puhmastikuga maapinda raidmetest puhtana (koondada raidmed kokkuveoteedele), et mitte vähendada oluliselt metsiste toitumiseks vajaliku puhmastiku pinda ja ligipääsetavust tibudele. Suuremad haralised männid sobivad metsisele mängu- ja toidupuudeks, mistõttu on oluline jätta selliseid puid säilikuudeks.

Haldusmenetluse seaduse § 53 lg 2 ning keskkonnaministri 11.08.2017 määruse nr 28 „Metsateatise esitatavate andmete loetelu ning metsateatise esitamise, menetlemise ja registreerimise kord ning tähtsused” § 4 lg 2 kohaselt võib Keskkonnaamet kehtestada kõrvaltingimusi metsateatisega kavandatud raie tegemiseks.

Lugupidamisega

Külli Rahu
metsahoiu vanemspetsialist

Metsateatis vastab Metsaseaduse §41 lg 8¹ nõuetele. Otsust on võimalik vaidlustada 30 päeva jooksul teatavaks tegemisest arvates, esitades vaide Keskkonnaametile haldusmenetluse seaduses sätestatud korras või kaebuse halduskohtusse halduskohtumenetluse seadustikus sätestatud korras.

Looduskaitseseaduse (LKS §55 lg 6¹) alusel on keelatud looduslikult esinevate lindude tahtlik häirimine, eriti pesitsemise ja poegade üleskasvatamise ajal. Lindude pesitsemise tippaeg on aprilli keskpaigast suve keskpaigani. Lindude asustustihedus on reeglina kõrgem segametsades (laane-, salu- ja soovikumetsades) ning kasvab metsa vanuse tõustes.

Aitäh, et aitad hoida loodust ja elurikkust.

Metsateatis nr **50000952024**, katastritunnus 42301:003:0841, eraldis nr 5.

Lugupeetud metsateatise esitaja

Keskkonnaamet esitab teile harvendusraie registreerimise otsuse, tingimused ja soovitused.

Kavandatud raieala asub Lahemaa rahvusparki Lahemaa piiranguvööndis. Lahemaa rahvusparkis kehtib looduskaitseseaduses (edaspidi LKS) sätestatud kaitsekord Vabariigi Valitsuse 19.02.2015 määruse nr 18 „Lahemaa rahvusparki kaitse-eeskiri” (edaspidi kaitse-eeskiri) erisustega. Kaitse-eeskirja § 4 kohaselt on kaitseala valitsejaks Keskkonnaamet. Kavandatud raieala asub Eesti looduse infosüsteemi (EELIS) andmetel ka II kategooria kaitseala linnuliigi metsise (Tetrao urogallus) elupaigas (registrikood KLO9125504).

Raie on lubatud järgmistel tingimustel:

1. Raietööde (sh metsamaterjali vedu) tegemine on metsise elupaigas keelatud ajavahemikul 1. veebruarist 31. juulini ehk metsise paljunemisperioodil.
2. Puidu kokku- ja väljavedu on lubatud teostada külmunud või kuiva külmumata pinnasega tingimusel, et

pinnasekahjustuste ohu korral peatatakse tööd kohe.

Keskkonnaamet soovib:

1. Vältida sirgeid kokkuveoteid – kokkuveoteed valida võimalikult looduslikele tingimustele vastavalt, kasutades maksimaalselt ära olemasolevaid kokkuveoteid, puistutes olevaid hõrendikke ja häile ning vältides tihedamate järelkasvugruppide läbimist.
2. Säilitada olemasolul osa surnud ja surevaid puid, jalal seisvaid puutüükaid, osa lamapuitu, õõnsuste, lõhede või lennuavadega ning väga suure rinnasdiameetriga (üle 40 cm) ja ebatavalise kasvuga puid.
3. Raietööde käigus hoida võimalikult palju puhmastikuga maapinda raidmetest puhtana.
4. Jätta 1 ha kohta vähemalt 2 raiumata 0,1 ha suurust eraldiseisvat ala, kus säilitatakse ka alusmets ja II rinne.

LKS § 55 lg 6 sätestab, et kaitsealuse loomaliigi isendi püüdmine ja tahtlik häirimine paljunemise, poegade kasvatamise, talvitumise ning rände ajal on keelatud.

Vastavalt kaitse-eeskirja § 1 lg 1 p-le 3 on metsise kaitsmine üks Lahemaa rahvusparki kaitse-eesmärkidest. Metsise kaitse tagamiseks on oluliseks teabeallikaks metsise kaitse tegevuskava (kättesaadav: <https://pilv.envir.ee/index.php/s/7i5MKGRrkTqXK6r?path=%2FLoomad%2FLinnud>), mis koondab informatsiooni liigi bioloogia, arvukuse, leviku, elupaiganõudluse, ohutegurite jms kohta. Tegevuskava kohaselt on metsise põhiliseks häirimiseks paljunemisperioodil tehtavad metsatööd, trasside raied ning teised metsas tehtavad tööd. Isaslindude märguaj kestab veebruarist kuni maikuu keskpaigani. Emaslind muneb vahemikus aprilli keskpaigast kuni juuni keskpaigani, haudumine kestab 26 päeva. Pojad kooruvad tavaliselt juuni esimesel poolel. Juuli keskpaigaks on enamik pesakondi lennuvõimestunud. Tulenevalt eeltoodust on Keskkonnaamet kaitsealuse liigi sigimis- ja pesitsusaegse häirimise vältimiseks ja liigi kaitseks seadnud raietöödele üldtoodud ajalise piirangu.

Kaitse-eeskirja § 22 lg 3 sätestab, et Lahemaa rahvusparki piiranguvööndis on keelatud puidu kokku- ja väljavedu külmumata pinnaselt. Kaitseala valitseja võib seda lubada juhul, kui pinnas võimaldab. Keskkonnaamet on kaalunud asjaolusid ning arvestades seda, et ala niiskusrežiim on normaalne ning eraldisel ei leidu erikohtlemist nõudvaid kaitsealuseid taimeliike, on puidu kokku- ja väljavedu lubatud teostada nii külmunud, kui kuiva külmumata pinnasega. Pinnasekahjustuste ohu korral tuleb tööd kohe peatada.

Kaitse-eeskirja § 22 lg 2 kohaselt tuleb raiete tegemisel säilitada koosluse looduslik tasakaal ning liigiline ja vanuseline mitmekesisus. Keskkonnaameti poolt antud soovitusel kokkuveoteede paigutamiseks ning elustiku mitmekesisuse elementide säilitamiseks tulenevad sellest nõuded. Surnud ja surevad puud, jalal seisvaid puutüükaid, õõnsuste, lõhede või lennuavadega ning väga suure rinnasdiameetriga (üle 40 cm) ja ebatavalise kasvuga puud ning lamapuit võimaldavad leida elu- ja toitumiskohti erinevatele linnu-, putuka- ja seeneliikidele, suurendades seega ka liigilist ja vanuselist mitmekesisust.

Lisatud soovitus hoida puhmastikuga maapind raidmetest puhtana lähtub metsise elupaiganõudlusest. Tähtis on puhmarinde, eriti mustika olemasolu, mis on olulisel kohal metsise toidulaua. Soovitatav on hoida võimalikult palju puhmastikuga maapinda raidmetest puhtana (koondada raidmed kokkuveoteedele), et mitte vähendada oluliselt metsiste toitumiseks vajaliku puhmastiku pinda ja ligipääsetavust tibudele. Soovitus raiumata alade jätmiseks on antud harvendusraie mõju leevendamiseks, metsisele võimalike sulgimiskohtade jätmiseks.

Haldusmenetluse seaduse § 53 lg 2 ning keskkonnaministri 11.08.2017 määruse nr 28 „Metsateatise esitatavate andmete loetelu ning metsateatise esitamise, menetlemise ja registreerimise kord ning tähtajad“ § 4 lg 2 kohaselt võib Keskkonnaamet kehtestada kõrvaltingimusi metsateatise kavandatud raie tegemiseks.

Lugupidamisega

Küllli Rahu
metsahoiu vanemspetsialist

Metsateatis vastab Metsaseaduse §41 lg 8¹ nõuetele. Otsust on võimalik vaidlustada 30 päeva jooksul teatavaks tegemisest arvates, esitades vaide Keskkonnaametile haldusmenetluse seaduses sätestatud korras või kaebuse halduskohtusse halduskohtumenetluse seadustikus sätestatud korras.

Looduskaitse seaduse (LKS §55 lg 6¹) alusel on keelatud looduslikult esinevate lindude tahtlik häirimine, eriti pesitsemise ja poegade üleskasvatamise ajal. Lindude pesitsemise tippaeg on aprilli keskpaigast suve keskpaigani. Lindude asustustihedus on reeglina kõrgem segametsades (laane-, salu- ja soovikumetsades) ning kasvab metsa vanuse tõustes.

Aitäh, et aitad hoida loodust ja elurikkust.

Metsateatis nr **50000952026**, katastritunnus 42301:003:0841, eraldis nr 7.

Lugupeetud metsateatise esitaja

Keskkonnaamet esitab teile veerraie registreerimise otsuse, tingimused ja soovitusel.

Kavandatud raieala asub Lahemaa rahvuspargi Lahemaa piiranguvööndis. Lahemaa rahvuspargis kehtib looduskaitseeaduses (edaspidi LKS) sätestatud kaitsekord Vabariigi Valitsuse 19.02.2015 määruse nr 18 „Lahemaa rahvuspargi kaitse-eeskiri” (edaspidi kaitse-eeskiri) erisustega. Kaitse-eeskirja § 4 kohaselt on kaitseala valitsejaks Keskkonnaamet. Lisaks asub kavandatav raieala Eesti looduse infosüsteemi (EELIS) andmetel ka II kategooria kaitsealuse linnuliigi metsise (Tetrao urogallus) elupaigas (registrikood KLO9125504).

Keskkonnaamet annab nõusoleku veerraie teostamiseks järgmistel tingimustel:

1. Raietööde (sh metsamaterjali vedu) tegemine metsise elupaigas on keelatud ajavahemikul 1. veebruarist 31. juulini ehk metsise pesitsusperioodi.
2. Puidu kokku- ja väljavedu on lubatud teostada vaid külmunud pinnasega.
3. Lagedaks raiutavale veerule jätta säilikpuid või nende püstiseisvaid osi kogumahuga vähemalt 20 tm/ha (sh suuremaid haralisi mände). Säilikpuud koristamisele ei kuulu ja jäävad metsa alatiseks.

Keskkonnaamet soovitab:

1. Kokkuveoteed valida võimalikult looduslikele tingimustele vastavalt, kasutades maksimaalselt ära olemasolevaid kokkuveoteid, puistutes olevaid hõrendikke ja häile ning vältides tihedamate järelkasvugruppide läbimist.
2. Säilitada olemasolul osa lamapuitu.
3. Hoida võimalikult palju puhmastikuga maapinda raidmetest puhtana.

LKS § 14 lg 3 järgi võib kaitstava loodusobjekti valitseja seada tegevuste, mis kaitse-eeskirja kohaselt vajavad kaitstava loodusobjekti valitseja nõusolekut, kooskõlastamisel kirjalikult tingimusi, mille täitmisel tegevus ei kahjusta kaitstava loodusobjekti kaitse eesmärgi saavutamist või kaitstava loodusobjekti seisundit. Kaitse-eeskirja § 22 lg 1 kohaselt on turberaie (sh veerraie) kaitseala valitseja nõusolekut vajav tegevus.

LKS § 55 lg 6 sätestab, et kaitsealuse loomaliigi isendi püüdmine ja tahtlik häirimine paljunemise, poegade kasvatamise, talvitumise ning rände ajal on keelatud.

Vastavalt kaitse-eeskirja § 1 lg 1 p-le 3 on metsise kaitsmine üks Lahemaa rahvuspargi kaitse-eesmärkidest. Metsise kaitse tagamisel on oluliseks teabeallikaks metsise kaitse tegevuskava (kättesaadav: <https://pilv.envir.ee/index.php/s/7i5MKGRrKtqXK6r?path=%2FLoomad%2FLinnud>), mis koondab informatsiooni liigi bioloogia, arvukuse, leviku, elupaiganõudluse, ohutegurite jms kohta. Tegevuskava kohaselt on metsise põhiliseks häirimiseks paljunemisperioodil tehtavad metsatööd, trasside raied ning teised metsas tehtavad tööd. Isaslindude manguaeg kestab veebruarist kuni maikuu keskpaigani. Emaslind muneb vahemikus aprilli keskpaigast kuni juuni keskpaigani, haudumine kestab 26 päeva. Pojad kooruvad tavaliselt juuni esimesel poolel. Juuli keskpaigaks on enamik pesakondi lennuvõimestunud. Tulenevalt eeltoodust on Keskkonnaamet kaitsealuse liigi sigimis- ja pesitsusaegse häirimise vältimiseks ja liigi kaitseks seadnud raietöödele ülaltoodud ajalise piirangu.

Kaitse-eeskirja § 22 lg 3 sätestab, et Lahemaa rahvuspargi piiranguvööndis on keelatud puidu kokku- ja väljavedu külmutamata pinnaselt. Kaitseala valitseja võib seda lubada juhul, kui pinnas võimaldab. Keskkonnaamet on kaalunud asjaolusid ning arvestades seda, et nii eraldise kui võimalikule kokkuveeosunale jääva ala niiskusrežiim on valdavalt liigniiske, on puidu kokku- ja väljavedu lubatud teostada vaid külmunud pinnasega. Pinnas peab olema külmunud sellisel määral, et puidu kokkuveol ei tekiks pinnasekahjustusi.

Kaitse-eeskirja § 22 lg 2 kohaselt tuleb raiete tegemisel säilitada koosluse looduslik tasakaal ning liigiline ja vanuseline mitmekesisus. Keskkonnaameti poolt antud tingimus säilikpuude jätmiseks veerule mahus vähemalt 20 tm/ha ja soovitus lamapuidu säilitamiseks, samuti soovitus kokkuveoteede paigutamiseks tulenevad sellest nõudest. Säilikpuude olemasolu tagab elustiku mitmekesisuse ja suurendab vanuselist mitmekesisust. Koosluse liikide ja vanuse mitmekesisuse säilitamise nõue on vajalik, et tagada metsa jätkusuutlik ja mitmekesine areng, kus on esindatud võimalikult paljud liigid. Liigirikkuse säilitamise seisukohalt on määrav eelkõige säilikpuude, sealhulgas surnud puidu maht. Üldise liigirikkuse seisukohast on oluline jämedamõõtmeliste säilikpuude rohkus, mida ei koristata ja mis jäävad metsa alatiseks. Optimaalne säilikpuude kogus koosluse liikide ja vanuse mitmekesisuse

säilitamiseks uuendusraiel (sh turberaiel, milleks on ka veerraie) on 20 tm/ha. Säilikpuud valitakse esimese rinde suurima diameetriga puude hulgast, eelistades olemasolul kõvalehtpuid, mände ja haabasid ning eritunnustega nagu põlemisjälgede, õõnsuste, tuuleluudade või suurte okstega puid. Lamapuit võimaldab samuti leida elu- ja toitumispaiku erinevatele liikidele, suurendades seega bioloogilist mitmekesisust.

Lisatud soovitus hoida puhmastikuga maapind raidmetest puhtana lähtub metsise elupaiganõudlusest. Tähtis on puhmarinde, eriti mustika olemasolu, mis on olulisel kohal metsise toidulaual. Soovitatav on hoida võimalikult palju puhmastikuga maapinda raidmetest puhtana (koondada raidmed kokkuveoteedele), et mitte vähendada oluliselt metsiste toitumiseks vajaliku puhmastiku pinda ja ligipääsetavust tibudele. Suuremad haralised männid sobivad metsisele mängu- ja toidupuudeks, mistõttu on oluline jätta selliseid puid säilikpuudeks.

Haldusmenetluse seaduse § 53 lg 2 ning keskkonnaministri 11.08.2017 määruse nr 28 „Metsateatise esitatavate andmete loetelu ning metsateatise esitamise, menetlemise ja registreerimise kord ning tähtajad” § 4 lg 2 kohaselt võib Keskkonnaamet kehtestada kõrvaltingimusi metsateatisega kavandatud raie tegemiseks.

Lugupidamisega

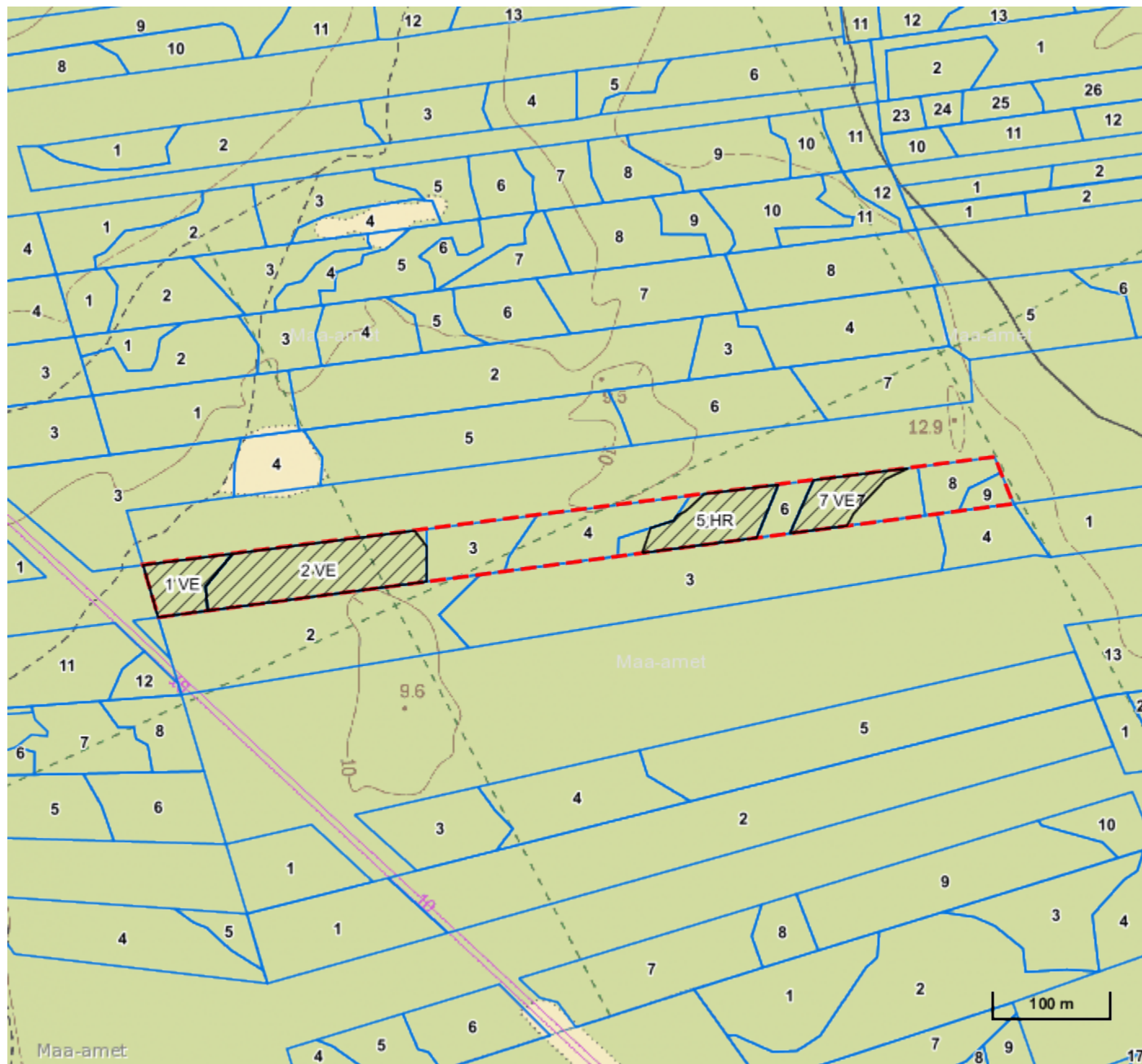
Külli Rahu
metsahoiu vanemspetsialist

Metsateatis vastab Metsaseaduse §41 lg 8¹ nõuetele. Otsust on võimalik vaidlustada 30 päeva jooksul teatavaks tegemisest arvates, esitades vaide Keskkonnaametile haldusmenetluse seaduses sätestatud korras või kaebuse halduskohtusse halduskohtumenetluse seadustikus sätestatud korras.

Looduskaitseseaduse (LKS §55 lg 6¹) alusel on keelatud looduslikult esinevate lindude tahtlik häirimine, eriti pesitsemise ja poegade üleskasvatamise ajal. Lindude pesitsemise tippaeg on aprilli keskpaigast suve keskpaigani. Lindude asustustihedus on reeglina kõrgem segametsades (laane-, salu- ja soovikumetsades) ning kasvab metsa vanuse tõustes.


Aitäh, et aitad hoida loodust ja elurikkust.

Katastritunnus 42301:003:0841



Legend

1:5000

Kaardikiht	
	Põhikaart: Maa-amet 17.04.2024
	Metsaregister: Eraldised 17.04.2024
	Maa-amet: Katastriüksused 17.04.2024
	Metsaregister: Metsateatised 17.04.2024
	Metsaregister: Metsateatised (EI otsus) 17.04.2024
	Metsaregister: Kahjustusteatised 17.04.2024

Keskkonnaamet
 Registrikood 70008658
 Narva mnt 7a
 15172 Tallinn, Eesti

telefon: 662 5999
 e-post: klienditugi@keskkonnaamet.ee
<http://www.keskkonnaamet.ee>