

Maaüksuse asukoht

Maakond Harju maakond	Vald / linn Saue vald	Metsakond
Kinnistu number 8709002	Kinnistu nimetus VANA-TAMMI	

Number	Esitamise kp	Katastritunnus	Kvartal	Eraldis	Pindala (ha)	Tööliik	Maht (tm)	Otsuse kp	Otsus	Kehtiv kuni
50000950734	25.01.2024	72703:002:0098		3	0.41	lageraie	65	15.02.2024	JAH	14.02.2025
50000950736	25.01.2024	72703:002:0098		4	1.44	lageraie	426	15.02.2024	JAH	14.02.2025
50000950744	25.01.2024	72703:002:0098		9	0.49	lageraie	114	15.02.2024	JAH	14.02.2025
50000950754	25.01.2024	72703:002:0098		15	0.79	lageraie	149	15.02.2024	JAH	14.02.2025
50000950756	25.01.2024	72703:002:0098		18	1.06	lageraie	237	15.02.2024	JAH	14.02.2025
50000950758	25.01.2024	72703:002:0098		19	0.82	lageraie	221	15.02.2024	JAH	14.02.2025
50000950760	25.01.2024	72703:002:0098		20	1.33	lageraie	414	15.02.2024	JAH	14.02.2025
50000950762	25.01.2024	72703:002:0098		21	1.06	lageraie	284	15.02.2024	JAH	14.02.2025
50000950770	25.01.2024	72703:002:0098		10	1.84	lageraie	318	15.02.2024	JAH	14.02.2025

Registreerimisest keeldumise põhjused/soovitused/täiendavad tingimused

Metsateatis nr **50000950734**, katastritunnus 72703:002:0098, eraldis nr 3.

Lugupeetud metsateatise esitaja!

Keskkonnaamet esitab Teile lageraie registreerimise otsuse, tingimused ja soovitused.

Eesti looduse infossüsteemi (EELIS) andmetel paikneb kavandatav raieala I kategooria kaitsealuse linnuliigi väike-konnakotka (*Aquila pomarina*) leiukohas (registrikood KLO9129157) väljaspool looduskaitsealuse (edaspidi LKS) § 50 lg 2 p 4 kohast püsielupaika. Kavandatav raieala asub ka Keila jõe kalda piiranguvööndis ja ulatub põhjaosas osaliselt ka veekaitsevööndisse.

Raie on lubatud järgmistel tingimustel:

- Raietöid (sh puidu kokkuvedu) ei ole lubatud teostada väike-konnakotka elupaigas ajaperioodil 15. märtsist kuni 31. augustini (väike-konnakotka pesitsusperioodil).
- Metsamaterjali kokkuvedu läbi kavandatavast raiealast kagus oleva Jõgisoo väike-konnakotka püsielupaiga sihtkaitsevööndi ei ole lubatud.
- Veekaitsevööndis on keelatud uuendusraie (v.a. aegjärgne raie) ning alusmetsa ja põõsarinde eemaldamine.
- Tööde tegemisel on keelatud raidmete ladustamine veekaitsevööndisse ja veekogusse.
- Keelatud on mootorsõidukitega kallaste kahjustamine, veekogust läbisõitmine ja veekaitsevööndisse rööbaste tekitamine.

Keskkonnaamet soovitab:

- Säilikpuud jätta grupiti, soovitavalt vähemalt 10 tm/ha või 20 puud/ha.
- Veekaitsevööndis raiuda ennekõike neid surnud ja vigastatud puid, mis võivad vette kukkudes veekogu veevoolu takistada.

LKS § 55 lg 6 kohaselt on keelatud kaitsealuse loomaliigi isendi püüdmine ja tahtlik häirimine paljunemise, poegade kasvatamise, talvitumise ning rände ajal.

Väike-konnakotka kaitse tagamisel on oluliseks teabeallikaks „Väike-konnakotka (*Aquila pomarina*) kaitse tegevuskava” (edaspidi tegevuskava; kinnitatud Keskkonnaameti peadirektori 26.03.2018 käskkirjaga nr 1-1/18/138 ning see on kättesaadav: <https://pilv.envir.ee/index.php/s/7i5MKGRrkTqXK6r?path=%2FLoomad%2FLinnud>). Tegevuskava kohaselt on väike-konnakotkas kaksikbiotoopne röövlind, kes eelistab Eestis elupaigana mosaiikset maastikku, kus on toitumiseks sobilikud looduslikud rohumaad, mis vahelduvad metsamassiividega, kus leidub pesitsemiseks sobilikke pesapuid. Pesapuud on üldiselt vanemad ja rinnasdiameetrilt suuremad, kui neid ümbritseva puistu ülejäänud esimese rinde puud, mis näitab, et kotkad valivad pesapuuks enamasti suurima ja tugevama puu puistus. Vähesese häirimise korral kasutatakse pesa mitmeid aastaid. Väike-konnakotka põhilisteks ohuteguriteks on metsaraied ja pesitsusaegne häirimine. LKS § 50 lg 2 p 4 kohane 100-meetrine kaitsetsoon ümber

pesa (sihtkaitsevöönd) ei ole pesitsuse ajal häirimise vältimiseks piisav, häirimistundlik ala on üldjuhul vähemalt 300 m. Inimtekkelistest häiringutest tingitud ebaõnnestunud pesitsustest on teateid enamikust väike-konnakotka pesitsusareaali jäävatest riikidest. Ehkki igasugune inimese viibimine pesa läheduses tundlikul perioodil võib lindu häirida, on peamiseks häirefaktoriks siiski pesitsusaegsed raietööd. Häirimine võib viia pesa hülgamiseni. Tagamaks pesitsuse õnnestumine on oluline lindude häirimine minimeerida ja mitte teostada piiritletud leiukohas raietöid pesitsusperioodil (ajavahemikul 15. märtsist kuni 31. augustini). Seetõttu on Keskkonnaamet seadnud raietöödele ajalise piirangu.

Veel tuuakse tegevuskavas esile, et hetkel asetleidev säilikuude jätmise lageraiealadel on järgmises metsapõlvkonnas sobivate pesapuude hulka suurendanud, kuid soovituslik on säilikuude jätta grupiti ja arvuliselt või mahuliselt rohkem, kui seda sätestab kehtiv metsaseadus või FSC nõuded, soovitavalt minimaalselt 10 tm/ha või 20 puud/ha.

LKS § 30 lg 2 kohaselt on sihtkaitsevööndis mh keelatud majandustegevus ja sõidukitega sõitmine, mistõttu ei ole metsamaterjali kokkuvedu läbi lähedal oleva Jõgisoo väike-konnakotka püsielupaiga sihtkaitsevööndi lubatud.

Kinnitatud lageraie metsateatisega on veekaitsevööndis lubatud uuendusraiest (v.a. aegjärkne raie) erinevad õigusaktidega kooskõlas olevad raieviisid.

Veeseaduse (edaspidi VeeS) § 118 lg 1 kohaselt on veekaitsevööndi eesmärk vältida veekogu kalda või ranna erosiooni või hajuheidet. VeeS § 118 lg 2 p 2 alusel on veekaitsevööndi ulatus Keila jõel 10 m veekaitsevööndi arvestamise lähtejoonest (põhikaardile kantud veekogu veepiirist). VeeS § 119 p-de 2 ja 6 kohaselt on veekaitsevööndis keelatud puu- ja pöösarinde raie ilma Keskkonnaameti nõusolekuta ning pinnase kahjustamine ja muu tegevus, mis põhjustab veekogu ranna või kalda erosiooni või hajuheidet. Keskkonnaamet on seadnud raietöödele veekaitsevööndis eespool toodud tingimused.

Keskkonnaamet on seisukohal, et lageraie veekogu veekaitsevööndis toob suure tõenäosusega kaasa veekogu kallaste uhtumise ja võib soodustada hajureostuse ja setete sattumist vette. Lisaks kaldaerosiooni vältimisele pakuvad veekaitsevööndis olevad puud varju ja reguleerivad jõelõikude veetemperatuuri jõe oluliste liikide sigimise- ja elupaikades. Lageraie raieviisina on vastuolus veekaitsevööndi eesmärgiga. Oluline on, et suurem osa veekaitsevööndi puudest ja pöösastest jääb alles. Seetõttu ei ole Vana-Tammi kinnistu eraldise 3 selles osas, mis jääb Keila jõe veekaitsevööndisse, lageraie ning alusmetsa ja pöösarinde eemaldamine lubatud.

Haldusmenetluse seaduse § 53 lg 2 ning keskkonnaministri 11.08.2017 määruse nr 28 „Metsateatisel esitatavate andmete loetelu ning metsateatise esitamise, menetlemise ja registreerimise kord ning tähtajad” § 4 lg 2 kohaselt võib Keskkonnaamet kehtestada kõrvaltingimusi metsateatisega kavandatud raie tegemiseks.

Lugupidamisega

Raimond Kaev
metsahoiu vanemspetsialist

Täname, et majandate metsa säästvalt!

Metsateatis vastab Metsaseaduse §41 lg 8¹ nõuetele. Otsust on võimalik vaidlustada 30 päeva jooksul teatavaks tegemisest arvates, esitades vaide Keskkonnaametile haldusmenetluse seaduses sätestatud korras või kaebuse halduskohtusse halduskohtumenetluse seadustikus sätestatud korras.

Looduskaitseseaduse (LKS §55 lg 6¹) alusel on keelatud looduslikult esinevate lindude tahtlik häirimine, eriti pesitsemise ja poegade üleskasvatamise ajal. Lindude pesitsemise tippaeg on aprilli keskpaigast suve keskpaigani. Lindude asustustihedus on reeglina kõrgem segametsades (laane-, salu- ja soovikumetsades) ning kasvab metsa vanuse tõustes.

Aitäh, et aitad hoida loodust ja elurikkust.

Metsateatis nr **50000950736**, katastritunnus 72703:002:0098, eraldis nr 4.

Lugupeetud metsateatise esitaja!

Keskkonnaamet esitab Teile lageraie registreerimise otsuse, tingimused ja soovitused.

Eesti looduse infossüsteemi (EELIS) andmetel paikneb kavandatav raieala I kategooria kaitsealuse linnuliigi väike-konnakotka (*Aquila pomarina*) leiukohas (registrikood KLO9129157) väljaspool looduskaitsealuse (edaspidi LKS) § 50 lg 2 p 4 kohast püsielupaika. Kavandatav raieala asub osaliselt ka Keila jõe kalda piiranguvööndis ja veekaitsevööndis.

Raie on lubatud järgmistel tingimustel:

1. Raietöid (sh puidu kokkuvedu) ei ole lubatud teostada väike-konnakotka elupaigas ajaperioodil 15. märtsist kuni 31. augustini (väike-konnakotka pesitsusperioodil).
2. Metsamaterjali kokkuvedu läbi kavandatavast raiealast kagus oleva Jõgisoo väike-konnakotka püsielupaiga sihtkaitsevööndi ei ole lubatud.
3. Veekaitsevööndis on keelatud uuendusraie (v.a. aegjärgne raie) ning alusmetsa ja põõsarinde eemaldamine.
4. Tööde tegemisel on keelatud raidmete ladustamine veekaitsevööndisse ja veekogusse.
5. Keelatud on mootorsõidukitega kallaste kahjustamine, veekogust läbisõitmine ja veekaitsevööndisse rööbaste tekitamine.

Keskkonnaamet soovitab:

1. Säilikuud jätta grupiti, soovitavalt vähemalt 10 tm/ha või 20 puud/ha.
2. Veekaitsevööndis raiuda ennekõike neid surnud ja vigastatud puid, mis võivad vette kukkudes veekogu veevoolu takistada.

LKS § 55 lg 6 kohaselt on keelatud kaitsealuse loomaliigi isendi püüdmine ja tahtlik häirimine paljunemise, poegade kasvatamise, talvitumise ning rände ajal.

Väike-konnakotka kaitse tagamisel on oluliseks teabeallikaks „Väike-konnakotka (*Aquila pomarina*) kaitse tegevuskava” (edaspidi tegevuskava; kinnitatud Keskkonnaameti peadirektori 26.03.2018 käskkirjaga nr 1-1/18/138 ning see on kättesaadav: <https://pilv.envir.ee/index.php/s/7i5MKGRrKtqXK6r?path=%2FLoomad%2FLinnud>). Tegevuskava kohaselt on väike-konnakotkas kaksikbiotoopne röövlind, kes eelistab Eestis elupaigana mosaiikset maastikku, kus on toitumiseks sobilikud looduslikud rohumaad, mis vahelduvad metsamassiividega, kus leidub pesitsemiseks sobilikke pesapuid. Pesapuud on üldiselt vanemad ja rinnasdiameetrilt suuremad, kui neid ümbritseva puistu ülejäänud esimese rinde puud, mis näitab, et kotkad valivad pesapuuks enamasti suurima ja tugevama puu puistus. Vähesel määral kasutatakse pesa mitmeid aastaid. Väike-konnakotka põhilisteks ohuteguriteks on metsaraied ja pesitsusaegne häirimine. LKS § 50 lg 2 p 4 kohane 100-meetrine kaitsetsoon ümber pesa (sihtkaitsevöönd) ei ole pesitsuse ajal häirimise vältimiseks piisav, häirimistundlik ala on üldjuhul vähemalt 300 m. Inimtekkelistest häiringutest tingitud ebaõnnestunud pesitsustest on teateid enamikust väike-konnakotka pesitsusareaali jäävatest riikidest. Ehkki igasugune inimese viibimine pesa läheduses tundlikul perioodil võib lindu häirida, on peamiseks häirefaktoriks siiski pesitsusaegsed raietööd. Häirimine võib viia pesa hülgamiseni. Tagamaks pesitsuse õnnestumist on oluline lindude häirimine minimeerida ja mitte teostada piiritletud leiukohas raietöid pesitsusperioodil (ajavahemikul 15. märtsist kuni 31. augustini). Seetõttu on Keskkonnaamet seadnud raiealadele ajalise piirangu.

Veel tuakse tegevuskavas esile, et hetkel asetleidev säilikuude jätmise lageraiealadel on järgmises metsapõlvkonnas sobivate pesapuude hulka suurendanud, kuid soovituslik on säilikuid jätta grupiti ja arvuliselt või mahuliselt rohkem, kui seda sätestab kehtiv metsaseadus või FSC nõuded, soovitavalt minimaalselt 10 tm/ha või 20 puud/ha.

LKS § 30 lg 2 kohaselt on sihtkaitsevööndis mh keelatud majandustegevus ja sõidukitega sõitmine, mistõttu ei ole metsamaterjali kokkuvedu läbi lähedal oleva Jõgisoo väike-konnakotka püsielupaiga sihtkaitsevööndi lubatud.

Kinnitatud lageraie metsateatisega on veekaitsevööndis lubatud uuendusraiest (v.a. aegjärgne raie) erinevad õigusaktidega kooskõlas olevad raieviisid.

Veeseaduse (edaspidi VeeS) § 118 lg 1 kohaselt on veekaitsevööndi eesmärk vältida veekogu kalda või ranna erosiooni või hajuheidet. VeeS § 118 lg 2 p 2 alusel on veekaitsevööndi ulatus Keila jõel 10 m veekaitsevööndi arvestamise lähtejoonest (põhikaardile kantud veekogu veepiirist). VeeS § 119 p-de 2 ja 6 kohaselt on veekaitsevööndis keelatud puu- ja põõsarinde raie ilma Keskkonnaameti nõusolekuta ning pinnase kahjustamine ja muu tegevus, mis põhjustab veekogu ranna või kalda erosiooni või hajuheidet. Keskkonnaamet on seadnud raiealadele veekaitsevööndis eespool toodud tingimused.

Keskkonnaamet on seisukohal, et lageraie veekogu veekaitsevööndis toob suure tõenäosusega kaasa veekogu

kallaste uhtumise ja võib soodustada hajureostuse ja setete sattumist vette. Lisaks kaldaerosiooni vältimisele pakuvad veekaitsevööndis olevad puud varju ja reguleerivad jõelõikude veetemperatuuri jõe oluliste liikide sigimis- ja elupaikades. Lageraie raieviisina on vastuolus veekaitsevööndi eesmärgiga. Oluline on, et suurem osa veekaitsevööndi puudest ja pöösastest jääb alles. Seetõttu ei ole Vana-Tammi kinnistu eraldise 4 selles osas, mis jääb Keila jõe veekaitsevööndisse, lageraie ning alusmetsa ja pöösarinde eemaldamine lubatud.

Haldusmenetluse seaduse § 53 lg 2 ning keskkonnaministri 11.08.2017 määruse nr 28 „Metsateatise esitatavate andmete loetelu ning metsateatise esitamise, menetlemise ja registreerimise kord ning tähtjad” § 4 lg 2 kohaselt võib Keskkonnaamet kehtestada kõrvaltingimusi metsateatisega kavandatud raie tegemiseks.

Lugupidamisega

Raimond Kaev
metsahoiu vanemspetsialist

Täname, et majandate metsa säästvalt!

Metsateatis vastab Metsaseaduse §41 lg 8¹ nõuetele. Otsust on võimalik vaidlustada 30 päeva jooksul teatavaks tegemisest arvates, esitades vaide Keskkonnaametile haldusmenetluse seaduses sätestatud korras või kaebuse halduskohtusse halduskohtumenetluse seadustikus sätestatud korras.

Looduskaitseseaduse (LKS §55 lg 6¹) alusel on keelatud looduslikult esinevate lindude tahtlik häirimine, eriti pesitsemise ja poegade üleskasvatamise ajal. Lindude pesitsemise tippaeg on aprilli keskpaigast suve keskpaigani. Lindude asustustihedus on reeglina kõrgem segametsades (laane-, salu- ja soovikumetsades) ning kasvab metsa vanuse tõustes.

Aitäh, et aitad hoida loodust ja elurikkust.

Metsateatis nr **50000950744**, katastritunnus 72703:002:0098, eraldis nr 9.

Lugupeetud metsateatise esitaja!

Keskkonnaamet esitab Teile lageraie registreerimise otsuse, tingimused ja soovitusi.

Eesti looduse infossüsteemi (EELIS) andmetel paikneb kavandatav raieala I kategooria kaitsealuse linnuliigi väikekonnakotka (Aquila pomarina) leiukohas (registrikood KLO9129157) väljaspool looduskaitseseaduse (edaspidi LKS) § 50 lg 2 p 4 kohast püsielupaika.

Raie on lubatud järgmistel tingimustel:

1. Raietöid (sh puidu kokkuvedu) ei ole lubatud teostada väike-konnakotka elupaigas ajaperioodil 15. märtsist kuni 31. augustini (väike-konnakotka pesitsusperioodil).
2. Metsamaterjali kokkuvedu läbi kavandatavast raiealast idas oleva Jõgisoo väike-konnakotka püsielupaiga sihtkaitsevööndi ei ole lubatud.

Keskkonnaamet soovib säilikpuud jätta grupiti, soovitavalt vähemalt 10 tm/ha või 20 puud/ha.

LKS § 55 lg 6 kohaselt on keelatud kaitsealuse loomaliigi isendi püüdmine ja tahtlik häirimine paljunemise, poegade kasvatamise, talvitumise ning rände ajal.

Väike-konnakotka kaitse tagamisel on oluliseks teabeallikaks „Väike-konnakotka (Aquila pomarina) kaitse tegevuskava” (edaspidi tegevuskava; kinnitatud Keskkonnaameti peadirektori 26.03.2018 käskkirjaga nr 1-1/18/138 ning see on kättesaadav: <https://pilv.envir.ee/index.php/s/7i5MKGRrkTqXK6r?path=%2FLoomad%2FLinnud>). Tegevuskava kohaselt on väike-konnakotkas kaksikbiotoopne röövlind, kes eelistab Eestis elupaigana mosaiikset maastikku, kus on toitumiseks sobilikud looduslikud rohumaad, mis vahelduvad metsamassiividega, kus leidub pesitsemiseks sobilikke pesapuid. Pesapuud on üldiselt vanemad ja rinnasdiameetrilt suuremad, kui neid ümbritseva puistu ülejäänud esimese rinde puud, mis näitab, et kotkad valivad pesapuuks enamasti suurima ja tugevama puu puistus. Väheste häirimise korral kasutatakse pesa mitmeid aastaid. Väike-konnakotka põhilisteks ohuteguriteks on metsaraied ja pesitsusaegne häirimine. LKS § 50 lg 2 p 4 kohane 100-meetrine kaitsetsoon ümber pesa (sihtkaitsevöönd) ei ole pesitsuse ajal häirimise välistamiseks piisav, häirimistundlik ala on üldjuhul vähemalt 300 m. Inimtekkelistest häiringutest tingitud ebaõnnestunud pesitsustest on teateid enamikust väike-konnakotka

pesitsusareaali jäävatest riikidest. Ehkki igasugune inimese viibimine pesa läheduses tundlikul perioodil võib lindu häirida, on peamiseks häirefaktoriks siiski pesitsusaegsed raietööd. Häirimine võib viia pesa hülgamiseni. Tagamaks pesitsuse õnnestumine on oluline lindude häirimine minimeerida ja mitte teostada piiritletud leiukohas raietöid pesitsusperioodil (ajavahemikul 15. märtsist kuni 31. augustini). Seetõttu on Keskkonnaamet seadnud raietöödele ajalise piirangu.

Veel tuuakse tegevuskavas esile, et hetkel asetleidev säilikuude jätmise lageraiealadel on järgmises metsapõlvkonnas sobivate pesapuude hulka suurendanud, kuid soovituslik on säilikuude jätta grupiti ja arvuliselt või mahuliselt rohkem, kui seda sätestab kehtiv metsaseadus või FSC nõuded, soovitavalt minimaalselt 10 tm/ha või 20 puud/ha.

LKS § 30 lg 2 kohaselt on sihtkaitsevööndis mh keelatud majandustegevus ja sõidukitega sõitmine, mistõttu ei ole metsamaterjali kokkuvedu läbi lähedal oleva Jõgisoo väike-konnakotka püsielupaiga sihtkaitsevööndi lubatud.

Haldusmenetluse seaduse § 53 lg 2 ning keskkonnaministri 11.08.2017 määruse nr 28 „Metsateatise esitatavate andmete loetelu ning metsateatise esitamise, menetlemise ja registreerimise kord ning tähtjad” § 4 lg 2 kohaselt võib Keskkonnaamet kehtestada kõrvaltingimusi metsateatisega kavandatud raie tegemiseks.

Lugupidamisega

Raimond Kaev
metsahoiu vanemspetsialist

Täname, et majandate metsa säästvalt!

— Metsateatis vastab Metsaseaduse §41 lg 8¹ nõuetele. Otsust on võimalik vaidlustada 30 päeva jooksul teatavaks tegemisest arvates, esitades vaide Keskkonnaametile haldusmenetluse seaduses sätestatud korras või kaebuse halduskohtusse halduskohtumenetluse seadustikus sätestatud korras.

Looduskaitseseaduse (LKS §55 lg 6¹) alusel on keelatud looduslikult esinevate lindude tahtlik häirimine, eriti pesitsemise ja poegade üleskasvatamise ajal. Lindude pesitsemise tippaeg on aprilli keskpaigast suve keskpaigani. Lindude asustustihedus on reeglina kõrgem segametsades (laane-, salu- ja soovikumetsades) ning kasvab metsa vanuse tõustes.

Aitäh, et aitad hoida loodust ja elurikkust.

Metsateatis nr **50000950754**, katastritunnus 72703:002:0098, eraldis nr 15.

Lugupeetud metsateatise esitaja!

Keskkonnaamet esitab Teile lageraie registreerimise otsuse, tingimused ja soovitusi.

Eesti looduse infossüsteemi (EELIS) andmetel paikneb kavandatav raieala I kategooria kaitsealuse linnuliigi väike-konnakotka (Aquila pomarina) leiukohas (registrikood KLO9129157) väljaspool looduskaitseseaduse (edaspidi LKS) § 50 lg 2 p 4 kohast püsielupaika.

Raie on lubatud järgmistel tingimustel:

1. Raietöid (sh puidu kokkuvedu) ei ole lubatud teostada väike-konnakotka elupaigas ajaperioodil 15. märtsist kuni 31. augustini (väike-konnakotka pesitsusperioodil).
2. Metsamaterjali kokkuvedu läbi kavandatavast raiealast idas oleva Jõgisoo väike-konnakotka püsielupaiga sihtkaitsevööndi ei ole lubatud.

Keskkonnaamet soovib säilikuude jätta grupiti, soovitavalt vähemalt 10 tm/ha või 20 puud/ha.

LKS § 55 lg 6 kohaselt on keelatud kaitsealuse loomaliigi isendi püüdmine ja tahtlik häirimine paljunemise, poegade kasvatamise, talvitumise ning rände ajal.

Väike-konnakotka kaitse tagamisel on oluliseks teabeallikaks „Väike-konnakotka (Aquila pomarina) kaitse tegevuskava” (edaspidi tegevuskava; kinnitatud Keskkonnaameti peadirektori 26.03.2018 käskkirjaga nr 1-1/18/138 ning see on kättesaadav: <https://pilv.envir.ee/index.php/s/7i5MKGRrkTqXK6r?path=%2FLoomad%2FLinnud>).

Tegevuskava kohaselt on väike-konnakotkas kaksikbiotoopne röövlind, kes eelistab Eestis elupaigana mosaiikset maastikku, kus on toitumiseks sobilikud looduslikud rohumaad, mis vahelduvad metsamassiividega, kus leidub pesitsemiseks sobilikke pesapuid. Pesapuud on üldiselt vanemad ja rinnasdiameetrilt suuremad, kui neid ümbritseva puistu ülejäänud esimese rinde puud, mis näitab, et kotkad valivad pesapuuks enamasti suurima ja tugevama puu puistus. Väheste häirimise korral kasutatakse pesa mitmeid aastaid. Väike-konnakotka põhilisteks ohuteguriteks on metsaraied ja pesitsusaegne häirimine. LKS § 50 lg 2 p 4 kohane 100-meetrine kaitsetsoon ümber pesa (sihtkaitsevöönd) ei ole pesitsuse ajal häirimise vältimiseks piisav, häirimistundlik ala on üldjuhul vähemalt 300 m. Inimtekkelistest häiringutest tingitud ebaõnnestunud pesitsustest on teateid enamikust väike-konnakotka pesitsusareaali jäävatest riikidest. Ehkki igasugune inimese viibimine pesa läheduses tundlikul perioodil võib lindu häirida, on peamiseks häirefaktoriks siiski pesitsusaegsed raietööd. Häirimine võib viia pesa hülgamiseni. Tagamaks pesitsuse õnnestumine on oluline lindude häirimine minimeerida ja mitte teostada piiritletud leiukohas raietöid pesitsusperioodil (ajavahemikul 15. märtsist kuni 31. augustini). Seetõttu on Keskkonnaamet seadnud raietöödele ajalise piirangu.

Veel tuuakse tegevuskavas esile, et hetkel asetleidev säilikuude jätmise lageraiealadel on järgmises metsapõlvkonnas sobivate pesapuude hulka suurendanud, kuid soovituslik on säilikuude jätta grupiti ja arvuliselt või mahuliselt rohkem, kui seda sätestab kehtiv metsaseadus või FSC nõuded, soovitatavalt minimaalselt 10 tm/ha või 20 puud/ha.

LKS § 30 lg 2 kohaselt on sihtkaitsevööndis mh keelatud majandustegevus ja sõidukitega sõitmine, mistõttu ei ole metsamaterjali kokkuvedu läbi lähedal oleva Jõgisoo väike-konnakotka püsielupaiga sihtkaitsevööndi lubatud.

Haldusmenetluse seaduse § 53 lg 2 ning keskkonnaministri 11.08.2017 määruse nr 28 „Metsateatise esitatavate andmete loetelu ning metsateatise esitamise, menetlemise ja registreerimise kord ning tähtajad” § 4 lg 2 kohaselt võib Keskkonnaamet kehtestada kõrvaltingimusi metsateatisega kavandatud raie tegemiseks.

Lugupidamisega

Raimond Kaev
metsahoiu vanemspetsialist

Täname, et majandate metsa säästvalt!

Metsateatis vastab Metsaseaduse §41 lg 8¹ nõuetele. Otsust on võimalik vaidlustada 30 päeva jooksul teatavaks tegemisest arvates, esitades vaide Keskkonnaametile haldusmenetluse seaduses sätestatud korras või kaebuse halduskohtusse halduskohtumenetluse seadustikus sätestatud korras.

Looduskaitse seaduse (LKS §55 lg 6¹) alusel on keelatud looduslikult esinevate lindude tahtlik häirimine, eriti pesitsemise ja poegade üleskasvatamise ajal. Lindude pesitsemise tippaeg on aprilli keskpaigast suve keskpaigani. Lindude asustustihedus on reeglina kõrgem segametsades (laane-, salu- ja soovikumetsades) ning kasvab metsa vanuse tõustes.

Aitäh, et aitad hoida loodust ja elurikkust.

Metsateatis nr **50000950756**, katastritunnus 72703:002:0098, eraldis nr 18.

Lugupeetud metsateatise esitaja!

Keskkonnaamet esitab Teile lageraie registreerimise otsuse, tingimused ja soovitusi.

Eesti looduse infossüsteemi (EELIS) andmetel paikneb kavandatav raieala I kategooria kaitsealuse linnuliigi väike-konnakotka (*Aquila pomarina*) leiukohas (registrikood KLO9129157) väljaspool looduskaitse seaduse (edaspidi LKS) § 50 lg 2 p 4 kohast püsielupaika.

Raie on lubatud järgmistel tingimustel:

1. Raietöid (sh puidu kokkuvedu) ei ole lubatud teostada väike-konnakotka elupaigas ajaperioodil 15. märtsist kuni 31. augustini (väike-konnakotka pesitsusperioodil).
2. Metsamaterjali kokkuvedu läbi kavandatavast raiealast kirdes oleva Jõgisoo väike-konnakotka püsielupaiga sihtkaitsevööndi ei ole lubatud.

Keskkonnaamet soovib säilikuud jätta grupiti, soovitavalt vähemalt 10 tm/ha või 20 puud/ha.

LKS § 55 lg 6 kohaselt on keelatud kaitsealuse loomaliigi isendi püüdmine ja tahtlik häirimine paljunemise, poegade kasvatamise, talvitumise ning rände ajal.

Väike-konnakotka kaitse tagamisel on oluliseks teabeallikaks „Väike-konnakotka (Aquila pomarina) kaitse tegevuskava” (edaspidi tegevuskava; kinnitatud Keskkonnaameti peadirektori 26.03.2018 käskkirjaga nr 1-1/18/138 ning see on kättesaadav: <https://pilv.envir.ee/index.php/s/7i5MKGRrkTqXK6r?path=%2FLoomad%2FLinnud>). Tegevuskava kohaselt on väike-konnakotkas kaksikbiotoopne röövlind, kes eelistab Eestis elupaigana mosaiikset maastikku, kus on toitumiseks sobilikud looduslikud rohumaad, mis vahelduvad metsamassiividega, kus leidub pesitsemiseks sobilikke pesapuid. Pesapuud on üldiselt vanemad ja rinnasdiameetritelt suuremad, kui neid ümbritseva puistu ülejäänud esimese rinde puud, mis näitab, et kotkad valivad pesapuuks enamasti suurima ja tugevama puu puistus. Vähesel määral kasutatakse pesa mitmeid aastaid. Väike-konnakotka põhilisteks ohuteguriteks on metsaraied ja pesitsusaegne häirimine. LKS § 50 lg 2 p 4 kohane 100-meetrine kaitsetsoon ümber pesa (sihtkaitsevöönd) ei ole pesitsuse ajal häirimise vältimiseks piisav, häirimistundlik ala on üldjuhul vähemalt 300 m. Inimtekkelistest häiringutest tingitud ebaõnnestunud pesitsustest on teateid enamikust väike-konnakotka pesitsusareaali jäävatest riikidest. Ehkki igasugune inimese viibimine pesa läheduses tundlikul perioodil võib lindu häirida, on peamiseks häirefaktoriks siiski pesitsusaegsed raie tööd. Häirimine võib viia pesa hülgamiseni. Tagamaks pesitsuse õnnestumist on oluline lindude häirimine minimeerida ja mitte teostada piiritletud leiukohas raie tööd pesitsusperioodil (ajavahemikul 15. märtsist kuni 31. augustini). Seetõttu on Keskkonnaamet seadnud raie töödele ajalise piirangu.

Veel tuuakse tegevuskavas esile, et hetkel asetleidev säilikuude jätmise lageraiealadel on järgmises metsapõlvkonnas sobivate pesapuude hulka suurendanud, kuid soovituslik on säilikuud jätta grupiti ja arvuliselt või mahuliselt rohkem, kui seda sätestab kehtiv metsaseadus või FSC nõuded, soovitavalt minimaalselt 10 tm/ha või 20 puud/ha.

LKS § 30 lg 2 kohaselt on sihtkaitsevööndis mh keelatud majandustegevus ja sõidukitega sõitmine, mistõttu ei ole metsamaterjali kokkuvedu läbi lähedal oleva Jõgisoo väike-konnakotka püselupaiga sihtkaitsevööndi lubatud.

Haldusmenetluse seaduse § 53 lg 2 ning keskkonnaministri 11.08.2017 määruse nr 28 „Metsateatise esitatavate andmete loetelu ning metsateatise esitamise, menetlemise ja registreerimise kord ning tähtajad” § 4 lg 2 kohaselt võib Keskkonnaamet kehtestada kõrvaltingimusi metsateatisega kavandatud raie tegemiseks.

Lugupidamisega

Raimond Kaev
metsahoiu vanemspetsialist

Täname, et majandate metsa säästvalt!

Metsateatis vastab Metsaseaduse §41 lg 8¹ nõuetele. Otsust on võimalik vaidlustada 30 päeva jooksul teatavaks tegemisest arvates, esitades vaide Keskkonnaametile haldusmenetluse seaduses sätestatud korras või kaebuse halduskohtusse halduskohtumenetluse seadustikus sätestatud korras.

Looduskaitse seaduse (LKS §55 lg 6¹) alusel on keelatud looduslikult esinevate lindude tahtlik häirimine, eriti pesitsemise ja poegade üleskasvatamise ajal. Lindude pesitsemise tippaeg on aprilli keskpaigast suve keskpaigani. Lindude asustustihedus on reeglina kõrgem segametsades (laane-, salu- ja soovikumetsades) ning kasvab metsa vanuse tõustes.

Aitäh, et aitad hoida loodust ja elurikkust.

Metsateatis nr **50000950758**, katastritunnus 72703:002:0098, eraldis nr 19.

Lugupeetud metsateatise esitaja!

Keskkonnaamet esitab Teile lageraie registreerimise otsuse, tingimused ja soovitusi.

Eesti looduse infossüsteemi (EELIS) andmetel paikneb kavandatav raieala I kategooria kaitsealuse linnuliigi väike-konnakotka (Aquila pomarina) leiukohas (registrikood KLO9129157) väljaspool looduskaitse seaduse (edaspidi LKS)

§ 50 lg 2 p 4 kohast püsielupaika.

Raie on lubatud järgmistel tingimustel:

1. Raietöid (sh puidu kokkuvedu) ei ole lubatud teostada väike-konnakotka elupaigas ajaperioodil 15. märtsist kuni 31. augustini (väike-konnakotka pesitsusperioodil).
2. Metsamaterjali kokkuvedu läbi kavandatavast raiealast kirdes oleva Jõgisoo väike-konnakotka püsielupaiga sihtkaitsevööndi ei ole lubatud.

Keskkonnaamet soovib säilikpuud jätta grupiti, soovitavalt vähemalt 10 tm/ha või 20 puud/ha.

LKS § 55 lg 6 kohaselt on keelatud kaitsealuse loomaliigi isendi püüdmine ja tahtlik häirimine paljunemise, poegade kasvatamise, talvitumise ning rände ajal.

Väike-konnakotka kaitse tagamisel on oluliseks teabeallikaks „Väike-konnakotka (Aquila pomarina) kaitse tegevuskava” (edaspidi tegevuskava; kinnitatud Keskkonnaameti peadirektori 26.03.2018 käskkirjaga nr 1-1/18/138 ning see on kättesaadav: <https://pilv.envir.ee/index.php/s/7i5MKGRrkTqXK6r?path=%2FLoomad%2FLinnud>). Tegevuskava kohaselt on väike-konnakotkas kaksikbiotoopne röövlind, kes eelistab Eestis elupaigana mosaiikset maastikku, kus on toitumiseks sobilikud looduslikud rohumaad, mis vahelduvad metsamassiividega, kus leidub pesitsemiseks sobilikke pesapuid. Pesapuud on üldiselt vanemad ja rinnasdiameetrilt suuremad, kui neid ümbritseva puistu ülejäänud esimese rinde puud, mis näitab, et kotkad valivad pesapuuks enamasti suurima ja tugevama puu puistus. Vähesse häirimise korral kasutatakse pesa mitmeid aastaid. Väike-konnakotka põhilisteks ohuteguriteks on metsaraied ja pesitsusaegne häirimine. LKS § 50 lg 2 p 4 kohane 100-meetrine kaitsetsoon ümber pesa (sihtkaitsevöönd) ei ole pesitsuse ajal häirimise vältimiseks piisav, häirimistundlik ala on üldjuhul vähemalt 300 m. Inimtekkelistest häiringutest tingitud ebaõnnestunud pesitsustest on teateid enamikust väike-konnakotka pesitsusareaali jäävatest riikidest. Ehkki igasugune inimese viibimine pesa läheduses tundlikul perioodil võib lindu häirida, on peamiseks häirefaktoriks siiski pesitsusaegsed raietööd. Häirimine võib viia pesa hülgamiseni. Tagamaks pesitsuse õnnestumine on oluline lindude häirimine minimeerida ja mitte teostada piiritletud leiukohas raietöid pesitsusperioodil (ajavahemikul 15. märtsist kuni 31. augustini). Seetõttu on Keskkonnaamet seadnud raie töödele ajalise piirangu.

Veel tuuakse tegevuskavas esile, et hetkel asetleidev säilikpuude jätmise lageraiealadel on järgmises metsapõlvkonnas sobivate pesapuude hulka suurendanud, kuid soovituslik on säilikpuid jätta grupiti ja arvuliselt või mahuliselt rohkem, kui seda sätestab kehtiv metsaseadus või FSC nõuded, soovitavalt minimaalselt 10 tm/ha või 20 puud/ha.

LKS § 30 lg 2 kohaselt on sihtkaitsevööndis mh keelatud majandustegevus ja sõidukitega sõitmine, mistõttu ei ole metsamaterjali kokkuvedu läbi lähedal oleva Jõgisoo väike-konnakotka püsielupaiga sihtkaitsevööndi lubatud.

Haldusmenetluse seaduse § 53 lg 2 ning keskkonnaministri 11.08.2017 määruse nr 28 „Metsateatisel esitatavate andmete loetelu ning metsateatise esitamise, menetlemise ja registreerimise kord ning tähtajad” § 4 lg 2 kohaselt võib Keskkonnaamet kehtestada kõrvaltingimusi metsateatisega kavandatud raie tegemiseks.

Lugupidamisega

Raimond Kaev
metsahoiu vanemspetsialist

Täname, et majandate metsa säästvalt!

Metsateatis vastab Metsaseaduse §41 lg 8¹ nõuetele. Otsust on võimalik vaidlustada 30 päeva jooksul teatavaks tegemisest arvates, esitades vaide Keskkonnaametile haldusmenetluse seaduses sätestatud korras või kaebuse halduskohtusse halduskohtumenetluse seadustikus sätestatud korras.

Looduskaitse seaduse (LKS §55 lg 6¹) alusel on keelatud looduslikult esinevate lindude tahtlik häirimine, eriti pesitsemise ja poegade üleskasvatamise ajal. Lindude pesitsemise tippaeg on aprilli keskpaigast suve keskpaigani. Lindude asustustihedus on reeglina kõrgem segametsades (laane-, salu- ja soovikumetsades) ning kasvab metsa vanuse tõustes.

Aitäh, et aitad hoida loodust ja elurikkust.

Metsateatis nr **50000950760**, katastritunnus 72703:002:0098, eraldis nr 20.

Lugupeetud metsateatise esitaja!

Keskkonnaamet esitab Teile lageraie registreerimise otsuse, tingimused ja soovitusi.

Eesti looduse infossüsteemi (EELIS) andmetel paikneb kavandatav raieala I kategooria kaitsealuse linnuliigi väike-konnakotka (*Aquila pomarina*) leiukohas (registrikood KLO9129157) väljaspool looduskaitsealuse (edaspidi LKS) § 50 lg 2 p 4 kohast püsielupaika.

Raie on lubatud järgmistel tingimustel:

1. Raie (sh puidu kokkuvedu) ei ole lubatud teostada väike-konnakotka elupaigas ajaperioodil 15. märtsist kuni 31. augustini (väike-konnakotka pesitsusperioodil).
2. Metsamaterjali kokkuvedu läbi kavandatavast raiealast põhjas oleva Jõgisoo väike-konnakotka püsielupaiga sihtkaitsevööndi ei ole lubatud.

Keskkonnaamet soovitab säilikuud jätta grupiti, soovitavalt vähemalt 10 tm/ha või 20 puud/ha.

LKS § 55 lg 6 kohaselt on keelatud kaitsealuse loomaliigi isendi püüdmine ja tahtlik häirimine paljunemise, poegade kasvatamise, talvitumise ning rände ajal.

Väike-konnakotka kaitse tagamisel on oluliseks teabeallikaks „Väike-konnakotka (*Aquila pomarina*) kaitse tegevuskava” (edaspidi tegevuskava; kinnitatud Keskkonnaameti peadirektori 26.03.2018 käskkirjaga nr 1-1/18/138 ning see on kättesaadav: <https://pilv.envir.ee/index.php/s/7i5MKGRrkTqXK6r?path=%2FLoomad%2FLinnud>). Tegevuskava kohaselt on väike-konnakotkas kaksikbiotoopne röövlind, kes eelistab Eestis elupaigana mosaiikset maastikku, kus on toitumiseks sobilikud looduslikud rohumaad, mis vahelduvad metsamassiividega, kus leidub pesitsemiseks sobilikke pesapuid. Pesapuud on üldiselt vanemad ja rinnasdiameetrilt suuremad, kui neid ümbritseva puistu ülejäänud esimese rinde puud, mis näitab, et kotkad valivad pesapuuks enamasti suurima ja tugevama puu puistus. Vähesi häirimise korral kasutatakse pesa mitmeid aastaid. Väike-konnakotka põhilisteks ohuteguriteks on metsaraied ja pesitsusaegne häirimine. LKS § 50 lg 2 p 4 kohane 100-meetrine kaitsetsoon ümber pesa (sihtkaitsevöönd) ei ole pesitsuse ajal häirimise välistamiseks piisav, häirimistundlik ala on üldjuhul vähemalt 300 m. Inimtekkelistest häiringutest tingitud ebaõnnestunud pesitsustest on teateid enamikust väike-konnakotka pesitsusareaali jäävatest riikidest. Ehkki igasugune inimese viibimine pesa läheduses tundlikul perioodil võib lindu häirida, on peamiseks häirefaktoriks siiski pesitsusaegsed raie tööd. Häirimine võib viia pesa hülgamiseni. Tagamaks pesitsuse õnnestumise on oluline lindude häirimine minimeerida ja mitte teostada piiritletud leiukohas raie tööd pesitsusperioodil (ajavahemikul 15. märtsist kuni 31. augustini). Seetõttu on Keskkonnaamet seadnud raie töödele ajalise piirangu.

Veel tuakse tegevuskavas esile, et hetkel asetleidev säilikuude jätmise lageraiealadel on järgmises metsapõlvkonnas sobivate pesapuude hulka suurendanud, kuid soovituslik on säilikuid jätta grupiti ja arvuliselt või mahuliselt rohkem, kui seda sätestab kehtiv metsaseadus või FSC nõuded, soovitavalt minimaalselt 10 tm/ha või 20 puud/ha.

LKS § 30 lg 2 kohaselt on sihtkaitsevööndis mh keelatud majandustegevus ja sõidukitega sõitmine, mistõttu ei ole metsamaterjali kokkuvedu läbi lähedal oleva Jõgisoo väike-konnakotka püsielupaiga sihtkaitsevööndi lubatud.

Haldusmenetluse seaduse § 53 lg 2 ning keskkonnaministri 11.08.2017 määruse nr 28 „Metsateatise esitatavate andmete loetelu ning metsateatise esitamise, menetlemise ja registreerimise kord ning tähtsajad” § 4 lg 2 kohaselt võib Keskkonnaamet kehtestada kõrvaltingimusi metsateatise kavandatavate raie tegemiseks.

Lugupidamisega

Raimond Kaev
metsahoiu vanemspetsialist

Täname, et majandate metsa säästvalt!

Metsateatis vastab Metsaseaduse §41 lg 8¹ nõuetele. Otsust on võimalik vaidlustada 30 päeva jooksul teatavaks tegemisest arvates, esitades vaide Keskkonnaametile haldusmenetluse seaduses sätestatud korras või kaebuse halduskohtusse halduskohtumenetluse seadustikus sätestatud korras.

Looduskaitseaduse (LKS §55 lg 6¹) alusel on keelatud looduslikult esinevate lindude tahtlik häirimine, eriti pesitsemise ja poegade üleskasvatamise ajal. Lindude pesitsemise tipaeg on aprilli keskpaigast suve keskpaigani. Lindude asustustihedus on reeglina kõrgem segametsades (laane-, salu- ja soovikumetsades) ning kasvab metsa vanuse tõustes.

Aitäh, et aitad hoida loodust ja elurikkust.

Metsateatis nr **50000950762**, katastritunnus 72703:002:0098, eraldis nr 21.

Lugupeetud metsateatise esitaja!

Keskkonnaamet esitab Teile lageraie registreerimise otsuse, tingimused ja soovitusi.

Eesti looduse infossüsteemi (EELIS) andmetel paikneb kavandatav raieala I kategooria kaitsealuse linnuliigi väike-konnakotka (*Aquila pomarina*) leiukohas (registrikood KLO9129157) väljaspool looduskaitseaduse (edaspidi LKS) § 50 lg 2 p 4 kohast püsielupaika.

Raie on lubatud järgmistel tingimustel:

1. Raietöid (sh puidu kokkuvedu) ei ole lubatud teostada väike-konnakotka elupaigas ajaperioodil 15. märtsist kuni 31. augustini (väike-konnakotka pesitsusperioodil).
2. Metsamaterjali kokkuvedu läbi kavandatavast raiealast põhjas oleva Jõgisoo väike-konnakotka püsielupaiga sihtkaitsevööndi ei ole lubatud.

Keskkonnaamet soovitab säilikuud jätta grupiti, soovitavalt vähemalt 10 tm/ha või 20 puud/ha.

LKS § 55 lg 6 kohaselt on keelatud kaitsealuse loomaliigi isendi püüdmine ja tahtlik häirimine paljunemise, poegade kasvatamise, talvitumise ning rände ajal.

Väike-konnakotka kaitse tagamisel on oluliseks teabeallikaks „Väike-konnakotka (*Aquila pomarina*) kaitse tegevuskava” (edaspidi tegevuskava; kinnitatud Keskkonnaameti peadirektori 26.03.2018 käskkirjaga nr 1-1/18/138 ning see on kättesaadav: <https://pilv.envir.ee/index.php/s/7i5MKGRrkTqXK6r?path=%2FLoomad%2FLinnud>). Tegevuskava kohaselt on väike-konnakotkas kaksikbiotoopne röövlind, kes eelistab Eestis elupaigana mosaiikset maastikku, kus on toitumiseks sobilikud looduslikud rohumaad, mis vahelduvad metsamassiividega, kus leidub pesitsemiseks sobilikke pesapuid. Pesapuud on üldiselt vanemad ja rinnasdiameetrit suuremad, kui neid ümbritseva puistu ülejäänud esimese rinde puud, mis näitab, et kotkad valivad pesapuuks enamasti suurima ja tugevama puu puistus. Vähesi häirimise korral kasutatakse pesa mitmeid aastaid. Väike-konnakotka põhilisteks ohuteguriteks on metsaraied ja pesitsusaegne häirimine. LKS § 50 lg 2 p 4 kohane 100-meetrine kaitsetsoon ümber pesa (sihtkaitsevöönd) ei ole pesitsuse ajal häirimise välistamiseks piisav, häirimistundlik ala on üldjuhul vähemalt 300 m. Inimtekkelistest häiringutest tingitud ebaõnnestunud pesitsustest on teateid enamikust väike-konnakotka pesitsusareaali jäävatest riikidest. Ehkki igasugune inimese viibimine pesa läheduses tundlikul perioodil võib lindu häirida, on peamiseks häirefaktoriks siiski pesitsusaegsed raietööd. Häirimine võib viia pesa hülgamiseni. Tagamaks pesitsuse õnnestumise on oluline lindude häirimine minimeerida ja mitte teostada piiritletud leiukohas raietöid pesitsusperioodil (ajavahemikul 15. märtsist kuni 31. augustini). Seetõttu on Keskkonnaamet seadnud raietöödele ajalise piirangu.

Veel tuuakse tegevuskavas esile, et hetkel asetleidev säilikuude jätmise lageraiealadel on järgmises metsapõlvkonnas sobivate pesapuude hulka suurendanud, kuid soovituslik on säilikuud jätta grupiti ja arvuliselt või mahuliselt rohkem, kui seda sätestab kehtiv metsaseadus või FSC nõuded, soovitavalt minimaalselt 10 tm/ha või 20 puud/ha.

LKS § 30 lg 2 kohaselt on sihtkaitsevööndis mh keelatud majandustegevus ja sõidukitega sõitmine, mistõttu ei ole metsamaterjali kokkuvedu läbi lähedal oleva Jõgisoo väike-konnakotka püsielupaiga sihtkaitsevööndi lubatud.

Haldusmenetluse seaduse § 53 lg 2 ning keskkonnaministri 11.08.2017 määruse nr 28 „Metsateatise esitatavate andmete loetelu ning metsateatise esitamise, menetlemise ja registreerimise kord ning tähtajad” § 4 lg 2 kohaselt võib Keskkonnaamet kehtestada kõrvaltingimusi metsateatise kavandatavate raie tegemiseks.

Lugupidamisega

Raimond Kaev
metsahoiu vanemspetsialist

Täname, et majandate metsa säästvalt!

Metsateatis vastab Metsaseaduse §41 lg 8¹ nõuetele. Otsust on võimalik vaidlustada 30 päeva jooksul teatavaks tegemisest arvates, esitades vaide Keskkonnaametile haldusmenetluse seaduses sätestatud korras või kaebuse halduskohtusse halduskohtumenetluse seadustikus sätestatud korras.

Looduskaitseseaduse (LKS §55 lg 6¹) alusel on keelatud looduslikult esinevate lindude tahtlik häirimine, eriti pesitsemise ja poegade üleskasvatamise ajal. Lindude pesitsemise tippaeg on aprilli keskpaigast suve keskpaigani. Lindude asustustihedus on reeglina kõrgem segametsades (laane-, salu- ja soovikumetsades) ning kasvab metsa vanuse tõustes.

Aitäh, et aitad hoida loodust ja elurikkust.

Metsateatis nr **50000950770**, katastritunnus 72703:002:0098, eraldis nr 10.

Lugupeetud metsateatise esitaja!

Keskkonnaamet esitab Teile lageraie registreerimise otsuse, tingimused ja soovitusi.

Eesti looduse infossüsteemi (EELIS) andmetel paikneb kavandatav raieala I kategooria kaitsealuse linnuliigi väike-konnakotka (*Aquila pomarina*) leiukohas (registrikood KLO9129157) väljaspool looduskaitseseaduse (edaspidi LKS) § 50 lg 2 p 4 kohast püsielupaika.

Raie on lubatud järgmistel tingimustel:

1. Raietöid (sh puidu kokkuvedu) ei ole lubatud teostada väike-konnakotka elupaigas ajaperioodil 15. märtsist kuni 31. augustini (väike-konnakotka pesitsusperioodil).
2. Metsamaterjali kokkuvedu läbi kavandatavast raiealast kagus oleva Jõgisoo väike-konnakotka püsielupaiga sihtkaitsevööndi ei ole lubatud.

Keskkonnaamet soovitab säiliku puud jätta grupiti, soovitavalt vähemalt 10 tm/ha või 20 puud/ha.

LKS § 55 lg 6 kohaselt on keelatud kaitsealuse loomaliigi isendi püüdmine ja tahtlik häirimine paljunemise, poegade kasvatamise, talvitumise ning rände ajal.

Väike-konnakotka kaitse tagamisel on oluliseks teabeallikaks „Väike-konnakotka (*Aquila pomarina*) kaitse tegevuskava” (edaspidi tegevuskava; kinnitatud Keskkonnaameti peadirektori 26.03.2018 käskkirjaga nr 1-1/18/138 ning see on kättesaadav: <https://pilv.envir.ee/index.php/s/7i5MKGRrkTqXK6r?path=%2FLoomad%2FLinnud>). Tegevuskava kohaselt on väike-konnakotkas kaksikbiotoopne röövlind, kes eelistab Eestis elupaigana mosaiikset maastikku, kus on toitumiseks sobilikud looduslikud rohumaad, mis vahelduvad metsamassiividega, kus leidub pesitsemiseks sobilikke pesapuid. Pesapuud on üldiselt vanemad ja rinnasdiameetrilt suuremad, kui neid ümbritseva puistu ülejäänud esimese rinde puud, mis näitab, et kotkad valivad pesapuuks enamasti suurima ja tugevama puu puistus. Vähesi häirimise korral kasutatakse pesa mitmeid aastaid. Väike-konnakotka põhilisteks ohuteguriteks on metsaraied ja pesitsusaegne häirimine. LKS § 50 lg 2 p 4 kohane 100-meetrine kaitsetsoon ümber pesa (sihtkaitsevöönd) ei ole pesitsuse ajal häirimise välistamiseks piisav, häirimistundlik ala on üldjuhul vähemalt 300 m. Inimtekkelistest häiringutest tingitud ebaõnnestunud pesitsustest on teateid enamikust väike-konnakotka pesitsusareaali jäävatest riikidest. Ehkki igasugune inimese viibimine pesa läheduses tundlikul perioodil võib lindu häirida, on peamiseks häirefaktoriks siiski pesitsusaegsed raietööd. Häirimine võib viia pesa hülgamiseni. Tagamaks pesitsuse õnnestumine on oluline lindude häirimine minimeerida ja mitte teostada piiritletud leiukohas raietöid pesitsusperioodil (ajavahemikul 15. märtsist kuni 31. augustini). Seetõttu on Keskkonnaamet seadnud raietöödele ajalise piirangu.

Veel tuuakse tegevuskavas esile, et hetkel asetleidev säiliku puude jätmise lageraiealadel on järgmises metsapõlvkonnas sobivate pesapuude hulka suurendanud, kuid soovituslik on säiliku puud jätta grupiti ja arvuliselt või mahuliselt rohkem, kui seda sätestab kehtiv metsaseadus või FSC nõuded, soovitavalt minimaalselt 10 tm/ha või 20 puud/ha.

LKS § 30 lg 2 kohaselt on sihtkaitsevööndis mh keelatud majandustegevus ja sõidukitega sõitmine, mistõttu ei ole

metsamaterjali kokkuvedu läbi lähedal oleva Jõgisoo väike-konnakotka püsielupaiga sihtkaitsevööndi lubatud.

Haldusmenetluse seaduse § 53 lg 2 ning keskkonnaministri 11.08.2017 määruse nr 28 „Metsateatise esitatavate andmete loetelu ning metsateatise esitamise, menetlemise ja registreerimise kord ning tähtajad” § 4 lg 2 kohaselt võib Keskkonnaamet kehtestada kõrvaltingimusi metsateatisega kavandatud raie tegemiseks.

Lugupidamisega

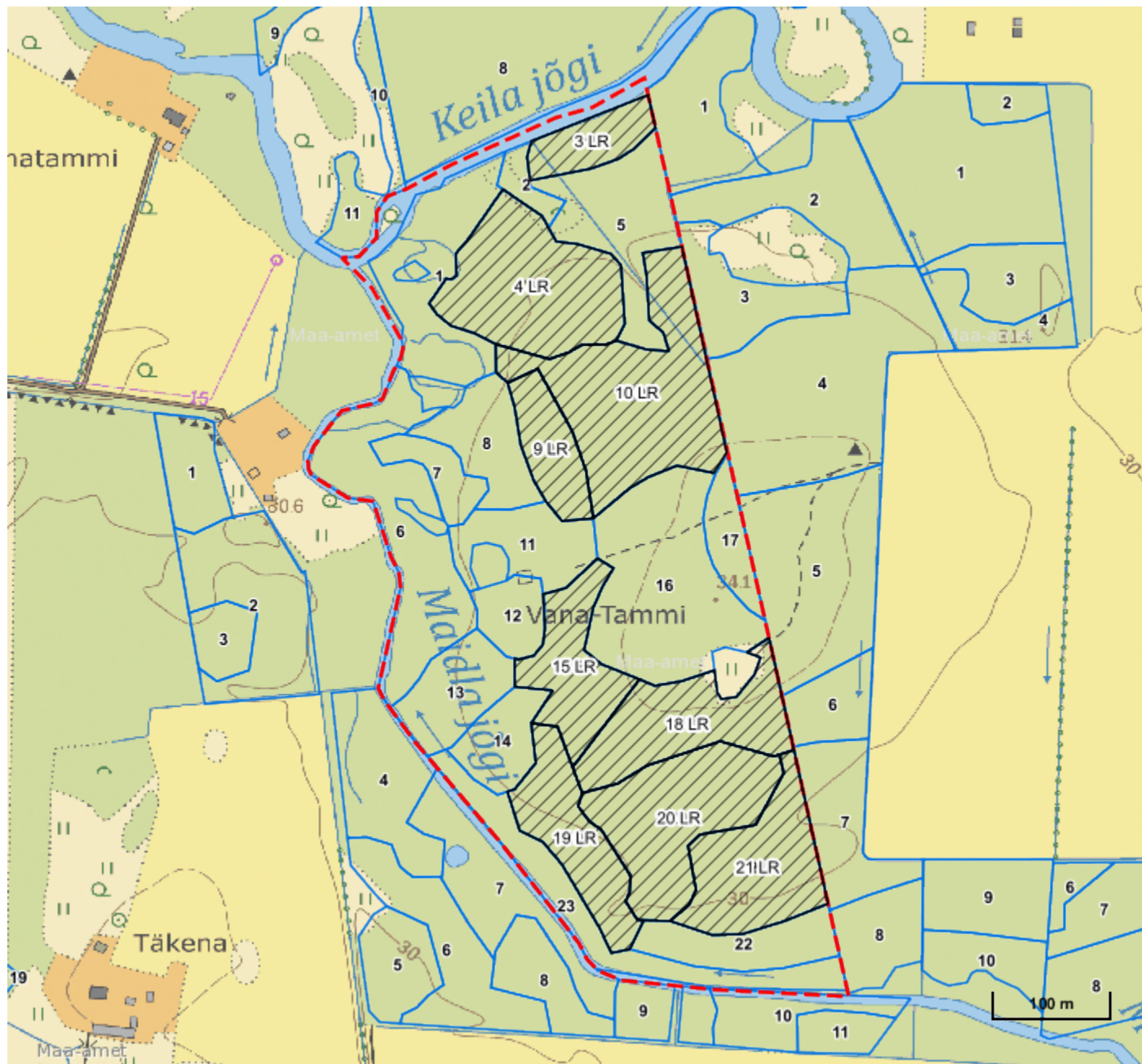
Raimond Kaev
metsahoiu vanemspetsialist

Täname, et majandate metsa säästvalt!

—
Metsateatis vastab Metsaseaduse §41 lg 8¹ nõuetele. Otsust on võimalik vaidlustada 30 päeva jooksul teatavaks tegemisest arvates, esitades vaide Keskkonnaametile haldusmenetluse seaduses sätestatud korras või kaebuse halduskohtusse halduskohtumenetluse seadustikus sätestatud korras.

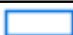



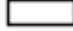
Looduskaitseseaduse (LKS §55 lg 6¹) alusel on keelatud looduslikult esinevate lindude tahtlik häirimine, eriti pesitsemise ja poegade üleskasvatamise ajal. Lindude pesitsemise tippaeg on aprilli keskpaigast suve keskpaigani. Lindude asustustihedus on reeglina kõrgem segametsades (laane-, salu- ja soovikumetsades) ning kasvab metsa vanuse tõustes.

Aitäh, et aitad hoida loodust ja elurikkust.



Legend

1:5000

Kaardikiht	
	Põhikaart: Maa-amet 01.11.2024
	Metsaregister: Eraldised 01.11.2024
	Maakatastri andmed 01.11.2024
	Metsaregister: Metsateatised 01.11.2024
	Metsaregister: Metsateatised (EI otsus) 01.11.2024
	Metsaregister: Kahjustusteatised 01.11.2024

Keskonnaamet
 Registrikood 70008658
 Narva mnt 7a
 15172 Tallinn, Eesti

telefon: 662 5999
 e-post: klienditugi@keskkonnaamet.ee
<http://www.keskkonnaamet.ee>