

## Maaüksuse asukoht

Maakond Järva maakond	Vald / linn Türi vald	Metskond
Kinnistu number 1888436	Kinnistu nimetus Vana-Althansu	

Number	Esitamise kp	Katastritunnus	Kvartal	Eraldis	Pindala (ha)	Tööliik	Maht (tm)	Otsuse kp	Otsus	Kehtiv kuni
50000995382	09.04.2024	53701:001:0053	-	3	0.47	lageraie	130	19.04.2024	JAH	18.04.2025
50000995384	09.04.2024	53701:001:0053	-	2	0.10	lageraie	25	19.04.2024	JAH	18.04.2025
50000995386	09.04.2024	53701:001:0053	-	1	0.60	lageraie	120	19.04.2024	JAH	18.04.2025

## Registreerimisest keeldumise põhjused/soovitused/täiendavad tingimused

Metsateatis nr **50000995382**, katastritunnus 53701:001:0053, kvartal -, eraldis nr 3.

Lugupeetud metsateatise esitaja

Keskkonnaamet esitab teile lageraie registreerimise otsuse ja tähelepanu juhtimise.

Kavandatavast raiealast idas, kraavi ääres, on registreeritud looduslikku tasakaalu ohustavate võõrliikide nimekirja (keskkonnaministri 07.10.2004 määrus nr 126) kantud karuputke (*Heracleum sp.*) koloonia. Koloonia täpset asukohta on võimalik vaadata metsaportaalis (<https://register.metsad.ee/#/>), kui lülitada kihtide menüüs muude kihtide alt sisse karuputke kaardikiht (koloonia ala on tähistatud tumekollasega, kollase viirutusega on kolooniat ümbritsev 500-meetrine puhverala). Metsateatise väljatrükile lisatud kaardil on karuputke koloonia nähtav tee ääres tumekollase alana.

Raie on lubatud järgmistel tingimustel:

- Metsamaterjali kokkuvedu läbi karuputke võõrliikide koloonia on lubatud ainult külmunud pinnase tingimustes, soovitatavalt lumikatte olemasolul.
- Metsamaterjali ja raidmete ladustamine karuputke kolooniates on keelatud.

Looduskaitseaduse § 57 lg 10 kohaselt on võõrliikidega tehtavad toimingud, mis ei vasta Euroopa Parlamendi ja nõukogu määruses (EÜ) nr 1143/2014 looduslikku tasakaalu ohustavate võõrliikide sissetoomise ja levimise ennetamise ja ohjamise kohta (ELT L 317, 04.11.2014, lk 35–55) kehtestatud tingimustele, keelatud.

Looduskaitseaduse § 57 lg 2 alusel kehtestatud keskkonnaministri määruse nr 126 "Looduslikku tasakaalu ohustavate võõrliikide nimekirja" § 2 p-de 1 ja 2 kohaselt on hiid-karuputk (*Heracleum mantegazzianum*) ja Sosnovski karuputk (*H. sosnowskyi*) kuulutatud looduslikku tasakaalu ohustavateks taimeliikideks. Kiire leviku ja paljunemise ning suure kasvu tõttu ohustavad need liigid meie looduslikke kooslusi. Lisaks tekivad inimesel kokkupuutel taimemahlaga ja koosmõjus päikesevalgusega tugevad tervisekahjustused (naha punetus, põletusvillid, isegi haavandid) ning mahla silma sattumisel võib põhjustada pimedust. Pinnasekahjustuste tekitamine kolooniates kutsub esile invasiivse võõrliigi seemnete levimise ja selle paljunemise. Seetõttu on kokkuvedu läbi karuputke võõrliikide koloonia lubatud ainult külmunud pinnasega. Metsamaterjali ja raidmete ladustamisel koloonias võivad liigi seemned metsamaterjaliga levida hilisematesse metsamaterjali sihtkohtadesse, mistõttu ei ole ka materjali ja raidmete ladustamine koloonias lubatud.

Juhime tähelepanu, et kinnistusraamatu andmetel kuulub Vana-Althansu kinnistu ühisomandisse.

Asjaõigusseaduse (edaspidi AÕS) § 71 lg 1 sätestab, et kaasomanike osad ühises asjas on võrdsed, kui seaduses või tehinguga ei ole sätestatud teisiti. AÕS § 72 lg 1 kohaselt valdavad ja kasutavad kaasomanikud ühist asja kokkuleppel. Kaasomanike häälteenamusega tehtava otsusega võib otsustada küsimusi, mis jäävad ühise asja tavapärase valdamise ja kasutamise piiridesse. Häälte arv otsuse tegemisel sõltub omandi osa suurusest. AÕS § 72 lg 2 sätestab, et kaasomaniku osale vastavat kasu, mida tal on õigus saada, ei või paragrahvi 72 lg-s 1 nimetatud enamus kaasomaniku nõusolekuta vähendada. AÕS § 70 lg 6 järgi kohaldatakse ühisomandile kaasomandi kohta käivaid sätteid, kui ühisomandit sätestavas seaduses ei ole sätestatud teisiti.

Töid lubava metsateatise andmisel on lähtutud eelkõige raie(te) lubatavuse hindamisel aluseks olevatest

õigusaktide nõuetest ning raie(te) lubamine ei mõjuta kaasomanike/ühisomanike omavahelisi õigusi ja kohustusi metsa majandamisel. Metsa majandamise käigus teiste kaasomanike/ühisomanike õiguste rikkumine võib kaasa tuua vastutuse ning tsiviilnõude selleks õigustatud isikute poolt sõltumata metsateatise olemasolust. Seega on soovitatav enne metsa majandama hakkamist kontrollida, kas tegevus vastab kaasomanike/ühisomanike kokkuleppele, selle puudumisel rääkida kaasomanikega/ühisomanikega kokkuleppe saavutamiseks.

Lugupidamisega

Jaan-Markus Järva  
metsahoiu vanemspetsialist

Metsateatis vastab Metsaseaduse §41 lg 8<sup>1</sup> nõuetele. Otsust on võimalik vaidlustada 30 päeva jooksul teatavaks tegemisest arvates, esitades vaide Keskkonnaametile haldusmenetluse seaduses sätestatud korras või kaebuse halduskohtusse halduskohtumenetluse seadustikus sätestatud korras.

Looduskaitseaduse ( LKS §55 lg 6<sup>1</sup>) alusel on keelatud looduslikult esinevate lindude tahtlik häirimine, eriti pesitsemise ja poegade üleskasvatamise ajal. Lindude pesitsemise tippaeg on aprilli keskpaigast suve keskpaigani. Lindude asustustihedus on reeglina kõrgem segametsades (laane-, salu- ja soovikumetsades) ning kasvab metsa vanuse tõustes.

Aitäh, et aitad hoida loodust ja elurikkust.

Metsateatis nr **50000995384**, katastritunnus 53701:001:0053, kvartal -, eraldis nr 2.

Lugupeetud metsateatise esitaja

Keskkonnaamet esitab teile lageraie registreerimise otsuse ja tähelepanu juhtimise.

Kavandatavast raiealast idas, kraavi ääres, on registreeritud looduslikku tasakaalu ohustavate võõrliikide nimekirja (keskkonnaministri 07.10.2004 määrus nr 126) kantud karuputke (*Heracleum sp.*) koloonia. Koloonia täpset asukohta on võimalik vaadata metsaportaalis (<https://register.metsad.ee/#/>), kui lülitada kihtide menüüs muude kihtide alt sisse karuputke kaardikiht (koloonia ala on tähistatud tumekollasega, kollase viirutusega on kolooniat ümbritsev 500-meetrine puhverala). Metsateatise väljatrükile lisatud kaardil on karuputke koloonia nähtav tee ääres tumekollase alana.

Raie on lubatud järgmistel tingimustel:

1. Metsamaterjali kokkuvedu läbi karuputke võõrliikide koloonia on lubatud ainult külmunud pinnase tingimustes, soovitatavalt lumikatte olemasolul.
2. Metsamaterjali ja raidmete ladustamine karuputke kolooniates on keelatud.

Looduskaitseaduse § 57 lg 10 kohaselt on võõrliikidega tehtavad toimingud, mis ei vasta Euroopa Parlamendi ja nõukogu määruses (EÜ) nr 1143/2014 looduslikku tasakaalu ohustavate võõrliikide sissetoomise ja levimise ennetamise ja ohjamise kohta (ELT L 317, 04.11.2014, lk 35–55) kehtestatud tingimustele, keelatud.

Looduskaitseaduse § 57 lg 2 alusel kehtestatud keskkonnaministri määruse nr 126 "Looduslikku tasakaalu ohustavate võõrliikide nimekiri" § 2 p-de 1 ja 2 kohaselt on hiid-karuputk (*Heracleum mantegazzianum*) ja Sosnovski karuputk (*H. sosnowskyi*) kuulutatud looduslikku tasakaalu ohustavateks taimeliikideks. Kiire leviku ja paljunemise ning suure kasvu tõttu ohustavad need liigid meie looduslikke kooslusi. Lisaks tekivad inimesel kokkupuutel taimemahlaga ja koosmõjus päikesevalgusega tugevad tervisekahjustused (naha punetus, põletusvillid, isegi haavandid) ning mahla silma sattumisel võib põhjustada pimedust. Pinnasekahjustuste tekitamine kolooniates kutsub esile invasiivse võõrliigi seemnete levimise ja selle paljunemise. Seetõttu on kokkuvedu läbi karuputke võõrliikide koloonia lubatud ainult külmunud pinnasega. Metsamaterjali ja raidmete ladustamisel koloonias võivad liigi seemned metsamaterjaliga levida hilisematesse metsamaterjali sihtkohtadesse, mistõttu ei ole ka materjali ja raidmete ladustamine koloonias lubatud.

Juhime tähelepanu, et kinnistusraamatu andmetel kuulub Vana-Althansu kinnistu ühisomandisse.

Asjaõigusseaduse (edaspidi AÕS) § 71 lg 1 sätestab, et kaasomanike osad ühises asjas on võrdsed, kui seaduses või tehinguga ei ole sätestatud teisiti. AÕS § 72 lg 1 kohaselt valdavad ja kasutavad kaasomanikud ühist asja kokkuleppel. Kaasomanike häälteenamusega tehtava otsusega võib otsustada küsimusi, mis jäävad ühise asja

tavapärase valdamise ja kasutamise piiridesse. Häälte arv otsuse tegemisel sõltub omandi osa suurusest. AÕS § 72 lg 2 sätestab, et kaasomaniku osale vastavat kasu, mida tal on õigus saada, ei või paragrahvi 72 lg-s 1 nimetatud enamus kaasomaniku nõusolekuta vähendada. AÕS § 70 lg 6 järgi kohaldatakse ühisomandile kaasomandi kohta käivaid sätteid, kui ühisomandit sätestavas seaduses ei ole sätestatud teisiti.

Töid lubava metsateatise andmisel on lähtunud eelkõige raie(te) lubatavuse hindamisel aluseks olevatest õigusaktide nõuetest ning raie(te) lubamine ei mõjuta kaasomanike/ühisomanike omavahelisi õigusi ja kohustusi metsa majandamisel. Metsa majandamise käigus teiste kaasomanike/ühisomanike õiguste rikkumine võib kaasa tuua vastutuse ning tsiviilnõude selleks õigustatud isikute poolt sõltumata metsateatise olemasolust. Seega on soovitatav enne metsa majandama hakkamist kontrollida, kas tegevus vastab kaasomanike/ühisomanike kokkuleppele, selle puudumisel rääkida kaasomanikega/ühisomanikega kokkuleppe saavutamiseks.

Lugupidamisega

Jaan-Markus Järva  
metsahoiu vanemspetsialist

Metsateatis vastab Metsaseaduse §41 lg 8<sup>1</sup> nõuetele. Otsust on võimalik vaidlustada 30 päeva jooksul teatavaks tegemisest arvates, esitades vaide Keskkonnaametile haldusmenetluse seaduses sätestatud korras või kaebuse halduskohtusse halduskohtumenetluse seadustikus sätestatud korras.

Looduskaitseaduse ( LKS §55 lg 6<sup>1</sup>) alusel on keelatud looduslikult esinevate lindude tahtlik häirimine, eriti pesitsemise ja poegade üleskasvatamise ajal. Lindude pesitsemise tippaeg on aprilli keskpaigast suve keskpaigani. Lindude asustustihedus on reeglina kõrgem segametsades (laane-, salu- ja soovikumetsades) ning kasvab metsa vanuse tõustes.

Aitäh, et aitad hoida loodust ja elurikkust.

Metsateatis nr **50000995386**, katastritunnus 53701:001:0053, kvartal -, eraldis nr 1.

Lugupeetud metsateatise esitaja

Keskkonnaamet esitab teile lageraie registreerimise otsuse ja tähelepanu juhtimise.

Kavandatavast raiealast idas, kraavi ääres, on registreeritud looduslikku tasakaalu ohustavate võõrliikide nimekirja (keskkonnaministri 07.10.2004 määrus nr 126) kantud karuputke (*Heracleum sp.*) koloonia. Koloonia täpset asukohta on võimalik vaadata metsaportaalis (<https://register.metsad.ee/#/>), kui lülitada kihtide menüüs muude kihtide alt sisse karuputke kaardikiht (koloonia ala on tähistatud tumekollasega, kollase viirutusega on kolooniat ümbritsev 500-meetrine puhverala). Metsateatise väljatrükile lisatud kaardil on karuputke koloonia nähtav tee ääres tumekollase alana.

Raie on lubatud järgmistel tingimustel:

1. Metsamaterjali kokkuvedu läbi karuputke võõrliikide koloonia on lubatud ainult külmunud pinnase tingimustes, soovitatavalt lumikatte olemasolul.
2. Metsamaterjali ja raidmete ladustamine karuputke kolooniates on keelatud.

Looduskaitseaduse § 57 lg 10 kohaselt on võõrliikidega tehtavad toimingud, mis ei vasta Euroopa Parlamendi ja nõukogu määruses (EÜ) nr 1143/2014 looduslikku tasakaalu ohustavate võõrliikide sissetoomise ja levimise ennetamise ja ohjamise kohta (ELT L 317, 04.11.2014, lk 35–55) kehtestatud tingimustele, keelatud.

Looduskaitseaduse § 57 lg 2 alusel kehtestatud keskkonnaministri määruse nr 126 "Looduslikku tasakaalu ohustavate võõrliikide nimekiri" § 2 p-de 1 ja 2 kohaselt on hiid-karuputk (*Heracleum mantegazzianum*) ja Sosnovski karuputk (*H. sosnowskyi*) kuulutatud looduslikku tasakaalu ohustavateks taimeliikideks. Kiire leviku ja paljunemise ning suure kasvu tõttu ohustavad need liigid meie looduslikke kooslusi. Lisaks tekivad inimesel kokkupuutel taimemahlaga ja koosmõjus päikesevalgusega tugevad tervisekahjustused (naha punetus, põletusvillid, isegi haavandid) ning mahla silma sattumisel võib põhjustada pimedust. Pinnasekahjustuste tekitamine kolooniates kutsub esile invasiivse võõrliigi seemnete levimise ja selle paljunemise. Seetõttu on kokkuvedu läbi karuputke võõrliikide koloonia lubatud ainult külmunud pinnasega. Metsamaterjali ja raidmete ladustamisel koloonias võivad liigi seemned metsamaterjaliga levida hilisematesse metsamaterjali sihtkohtadesse, mistõttu ei ole ka materjali ja raidmete ladustamine koloonias lubatud.

Juhime tähelepanu, et kinnistusraamatu andmetel kuulub Vana-Althansu kinnistu ühisomandisse.

Asjaõigusseaduse (edaspidi AÕS) § 71 lg 1 sätestab, et kaasomanike osad ühises asjas on võrdsed, kui seaduses või tehinguga ei ole sätestatud teisiti. AÕS § 72 lg 1 kohaselt valdavad ja kasutavad kaasomanikud ühist asja kokkuleppel. Kaasomanike häälteenamusega tehtava otsusega võib otsustada küsimusi, mis jäävad ühise asja tavapärase valdamise ja kasutamise piiridesse. Häälte arv otsuse tegemisel sõltub omandi osa suurusest. AÕS § 72 lg 2 sätestab, et kaasomaniku osale vastavat kasu, mida tal on õigus saada, ei või paragrahvi 72 lg-s 1 nimetatud enamus kaasomaniku nõusolekuta vähendada. AÕS § 70 lg 6 järgi kohaldatakse ühisomandile kaasomandi kohta käivaid sätteid, kui ühisomandit sätestavas seaduses ei ole sätestatud teisiti.

Töid lubava metsateatise andmisel on lähtunud eelkõige raie(te) lubatavuse hindamisel aluseks olevatest õigusaktide nõuetest ning raie(te) lubamine ei mõjuta kaasomanike/ühisomanike omavahelisi õigusi ja kohustusi metsa majandamisel. Metsa majandamise käigus teiste kaasomanike/ühisomanike õiguste rikkumine võib kaasa tuua vastutuse ning tsiviilnõude selleks õigustatud isikute poolt sõltumata metsateatise olemasolust. Seega on soovitatav enne metsa majandama hakkamist kontrollida, kas tegevus vastab kaasomanike/ühisomanike kokkuleppele, selle puudumisel rääkida kaasomanikega/ühisomanikega kokkuleppe saavutamiseks.

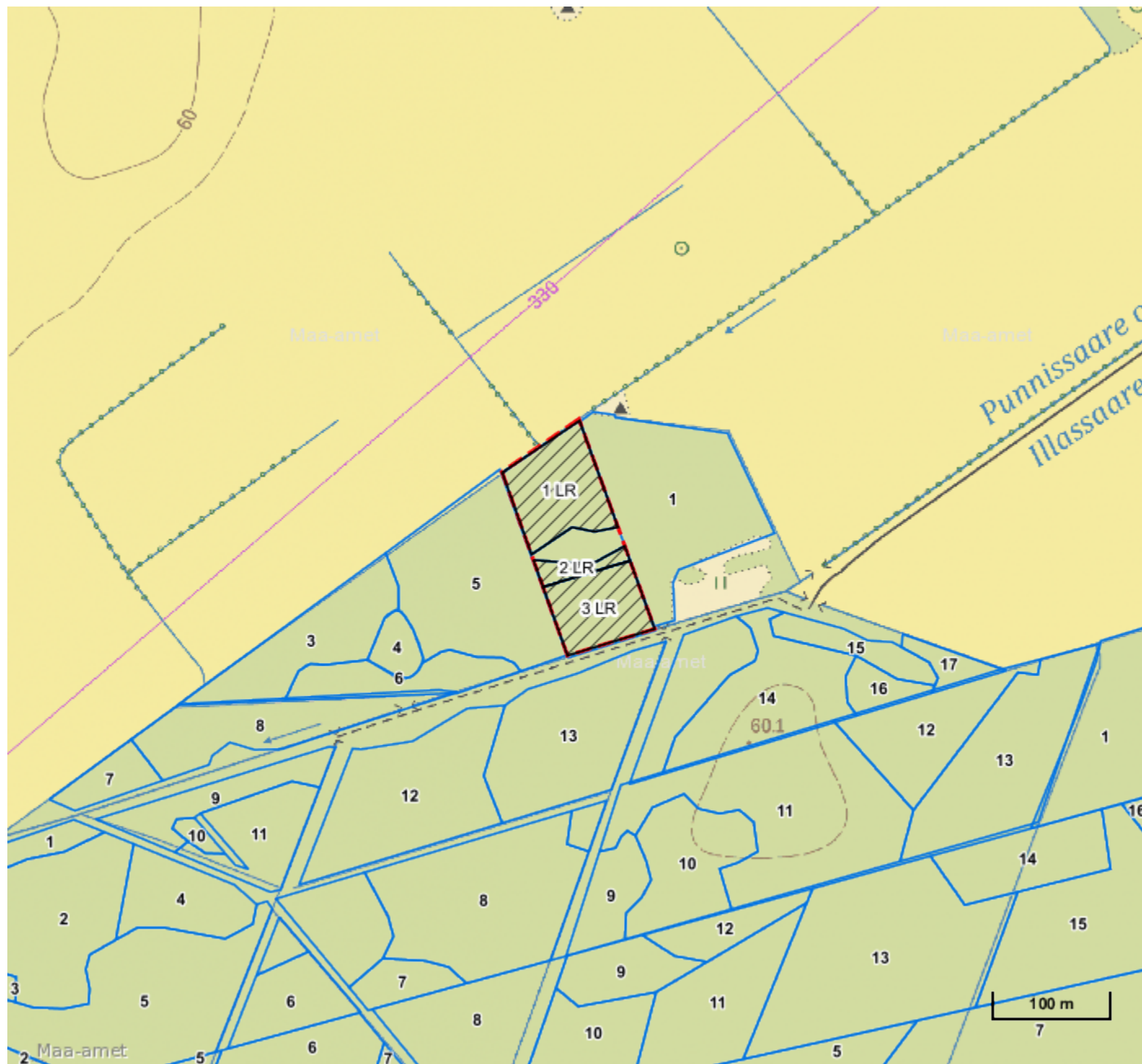
Lugupidamisega

Jaan-Markus Järva  
metsahoiu vanemspetsialist

– Metsateatis vastab Metsaseaduse §41 lg 8<sup>1</sup> nõuetele. Otsust on võimalik vaidlustada 30 päeva jooksul teatavaks tegemisest arvates, esitades vaide Keskkonnaametile haldusmenetluse seaduses sätestatud korras või kaebuse halduskohtusse halduskohtumenetluse seadustikus sätestatud korras.

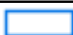




Looduskaitseseaduse ( LKS §55 lg 6<sup>1</sup>) alusel on keelatud looduslikult esinevate lindude tahtlik häirimine, eriti pesitsemise ja poegade üleskasvatamise ajal. Lindude pesitsemise tippaeg on aprilli keskpaigast suve keskpaigani. Lindude asustustihedus on reeglina kõrgem segametsades (laane-, salu- ja soovikumetsades) ning kasvab metsa vanuse tõustes.

Aitäh, et aitad hoida loodust ja elurikkust.



**Legend**

**1:5000**

<b>Kaardikiht</b>	
	Põhikaart: Maa-amet 12.09.2024
	Metsaregister: Eraldised 12.09.2024
	Maakatastri andmed 12.09.2024
	Metsaregister: Metsateatised 12.09.2024
	Metsaregister: Metsateatised (EI otsus) 12.09.2024
	Metsaregister: Kahjustusteatised 12.09.2024