

Maaüksuse asukoht

Maakond Järva maakond	Vald / linn Järva vald	Metsakond
Kinnistu number 1125636	Kinnistu nimetus Taga-Palginõmme	

Number	Esitamise kp	Katastritunnus	Kvartal	Eraldis	Pindala (ha)	Tööliik	Maht (tm)	Otsuse kp	Otsus	Kehtiv kuni
50001084531	03.12.2024	12901:002:0142		39	1.65	lageraie	Ei kuvata	27.12.2024	JAH	26.12.2026
50001084532	03.12.2024	12901:002:0142		30	1.74	lageraie	Ei kuvata	27.12.2024	JAH	26.12.2026
50001084533	03.12.2024	12901:002:0142		29	0.62	lageraie	Ei kuvata	27.12.2024	JAH	26.12.2026
50001085790	06.12.2024	12901:002:0142		57	1.20	aegjärkne raie	Ei kuvata	27.12.2024	JAH	26.12.2026

Registreerimisest keeldumise põhjused/soovitused/täiendavad tingimused

Metsateatis nr **50001084531**, katastritunnus 12901:002:0142, eraldis nr 39.

Lugupeetud metsateatise esitaja

Keskkonnaamet esitab Teile lageraie registreerimise otsuse, tingimuse ja soovitused.

Hüpoteegipidaja nõusolek nr 7-1/24/14549-2 on saadetud 29.11.2024 ja registreeritud Keskkonnaameti dokumendihaldussüsteemis nr 13-2/24/24340 all.

Kavandatav raieala asub Eesti looduse infosüsteemi (EELIS) andmetel II kategooria kaitsealuste linnuliikide metsise (Tetrao urogallus) elupaigas (registrikood KLO9134353) väljaspool kukkede ehk isaslindude mänguala ja osaliselt (0,23 ha) kanakulli (Accipiter gentilis) elupaigas (registrikood KLO9128074).

Raie on lubatud järgmisel tingimusel:

- Raietöid (sh metsamaterjali kokkuvedu) ei ole lubatud teha metsise pesitsusperioodil ehk ajavahemikul 1. aprillist kuni 15. juulini.
- Kanakulli elupaika jääval alal ei tohi raietöid (sh metsamaterjali kokkuvedu) teha kanakulli pesitsusperioodil ehk ajavahemikul 1. märtsist kuni 31. juulini.
- Kanakulli pesapuu raie (selle leidmise korral) ei ole lubatud.

Keskkonnaamet soovitab:

- Oluliste pinnasekahjustuste vältimiseks teostada raietööd võimalusel külmunud pinnasega.
- Säilitada olemasolul suuremaid haralisi mände ning hoida võimalikult palju puhmastikuga maapinda raidmetest puhtana (koondada raidmed kokkuveoteedele).
- Jätta säilikuudeks üksikuid suure võraga puid vähemalt 15% raie-eelsest puidutagavarast või jätta säilikuuid gruppina.
- Võimalusel valida lageraie asemel mõni muu raieliik, millega ei tekitataks nii järske muutusi maastikuilmes ja metsa elukeskkonnas ning mis aitaks paremini säilitada kanakulli elupaiga linnu elupaiganõudlusele võimalikult sobilikuna ka raietöödele järgnevatel aastatel.

Looduskaitseeaduse § 55 lg 6 kohaselt on keelatud kaitsealuse loomaliigi isendi püüdmine ja tahtlik häirimine paljunemise, poegade kasvatamise, talvitumise ning rände ajal, sama paragrahvi lg 6¹ p 1 sätestab, et keelatud on looduslikult esinevate lindude pesade ja munade tahtlik hävitamine ja kahjustamine või pesade kõrvaldamine.

Metsise kaitse tegevuskava (keskkonnaministri 20.05.2015 käskkirjaga nr 456 kinnitatud "Metsise (Tetrao urogallus) kaitse tegevuskava" on kättesaadav: <https://pilv.envir.ee/index.php/s/7i5MKGRrkTqXK6r?dir=undefined&path=%2FLoomad%2FLinnud>) kohaselt on metsise põhiliseks häirimiseks pesitsusperioodil tehtavad metsatööd, trasside raied ning teised metsas tehtavad tööd. Emaslind muneb vahemikus aprilli keskpaigast kuni juuni keskpaigani, haudumine kestab 26 päeva. Pojad kooruvad tavaliselt juuni esimesel poolel. Oluline elufaas on tibude toitumisperiood.

Kanakulli kaitse tagamisel on oluliseks teabeallikaks kanakulli kaitse tegevuskava (Keskkonnaameti 02.03.2022 korraldusega nr 1-3/22/70 kinnitatud „Kanakulli (Accipiter gentilis) kaitse tegevuskava” on kättesaadav: <https://pilv>.

envir.ee/index.php/s/7i5MKGRrkTqXK6r?path=%2FLoomad%2FLinnud). Tegevuskava kohaselt eelistab kanakull pesitseda vanades, peamiselt üle 60-aastates, okasmetsades ning peab saagijahti nii metsaaladel kui ka kultuurmaastikus. Kanakull, kes ehitab oma pesa metsa enamasti suure ja tugeva puu toekatele okstele, asustab väga pesapaigatruu liigina sobivat pesapuistut kaua, isegi mitmete põlvkondade jooksul. Oma pesitsusterritooriumile rajab ta ühe või mitu pesa, mida ta võib erinevatel aastatel vahetada. Pesapaikade olemasolu on liigi esinemiseks üks olulisemaid eeldusi ning pesapaikade hävimine üks peamisi kaitsealuste liikide ohutegureid. Ohuteguriks on ka pesitsusaegne häirimine. Kanakull on pesitsusaegse häirimise suhtes kõige tundlikum pesitsemiseks valmistumise, munemise, haudumise ja väikeste pesapoegade ajal, mil häirimine võib kergesti põhjustada pesitsuse ebaõnnestumist. Ehkki igasugune inimese viibimine pesa läheduses tundlikul perioodil võib kanakulli häirida, on peamiseks häirefaktoriks siiski pesitsusaegsed raieetööd. Pesitsusperiood kestab kanakullidel üldjuhul 1. märtsist kuni 31. juulini.

Raieetöödele seatav ajaline piirang aitab vältida lindude pesitsusaegset häirimist ning pesade ja munade hävitamist. Kuna lindude pesade tahtlik hävitamine ja kahjustamine või pesade kõrvaldamine on keelatud, siis ei ole ka pesapuu (selle leidmise korral) raie lubatud.

Lisatud soovitusel lähtuvad metsise ja kanakulli elupaiganõudlusest. Suuremad haralised männid sobivad metsisele mängu- ja toidupuudeks. Soovitav on hoida võimalikult palju puhmastikuga maapinda raiejäätmetest puhtana (koondada raidmed kokkuveoteedele), et mitte vähendada oluliselt metsiste toitumiseks vajaliku puhmastiku pinda ja ligipääsetavust tibudele. Oluline on puhmarinde, eriti mustika säilimine, mis on tähtsal kohal metsise toidulaual. Täpsemat teavet metsise elupaiganõudluse kohta saate metsise kaitse tegevuskavast. Kanakulli kaitse tegevuskavas tuuakse välja, et säilikuud täidavad mitmeid bioloogilise mitmekesisusega seotud funktsioone, mis võimaldavad metsal raie järgselt taastuda palju kiiremini ja liigirikkamana, sel moel suureneb ja mitmekesisust potentsiaalselt ka kanakulli toidubaas. Lisaks kujutavad säilikuud endast sobivaid varitsuskohti kanakullile. Säilikuude jätmise soovituslik kogus on vähemalt 15% raie-eelsest puidutagavarast. Kanakullile sobib paremini säilikuude jätmine gruppidega, sest sel moel säilib tulevase pesapuu ümber poolavatud struktuur, üksiku puu ümber võib noor puistu olla liiga tihe. Kanakulli pesapaiga ning jahiala kvaliteedi säilitamist või võimalikult kiiret taastumist silmas pidades on lageraieetele igal juhul eelistatud teised raieviisid (nt aegjätkne raie, harvendusraie, sanitaarraie, valikraie), mille käigus jäetakse puistus kasvama kanakullile pesa rajamiseks sobivaid vanemaid ja suuremaid puid, ühtlasi säilitatakse metsa erivanuselist struktuuri, pakkudes rohkem elupaiku ka kanakulli saakobjektidele.

Haldusmenetluse seaduse § 53 lg 2 ning keskkonnaministri 11.08.2017 määruse nr 28 „Metsateatise esitatavate andmete loetelu ning metsateatise esitamise, menetlemise ja registreerimise kord ning tähtajad” § 4 lg 2 kohaselt võib Keskkonnaamet kehtestada kõrvaltingimusi metsateatisega kavandatud raie tegemiseks.

Lugupidamisega

Heidi Salujõe
metsahoiu vanemspetsialist

Metsateatis vastab Metsaseaduse §41 lg 8¹ nõuetele. Otsust on võimalik vaidlustada 30 päeva jooksul teatavaks tegemisest arvates, esitades vaide Keskkonnaametile haldusmenetluse seaduses sätestatud korras või kaebuse halduskohtusse halduskohtumenetluse seadustikus sätestatud korras.

Looduskaitseseaduse (LKS §55 lg 6¹) alusel on keelatud looduslikult esinevate lindude tahtlik häirimine, eriti pesitsemise ja poegade üleskasvatamise ajal. Lindude pesitsemise tippaeg on aprilli keskpaigast suve keskpaigani. Lindude asustustihedus on reeglina kõrgem segametsades (laane-, salu- ja soovikumetsades) ning kasvab metsa vanuse tõustes.

Aitäh, et aitad hoida loodust ja elurikkust.

Metsateatis nr **50001084532**, katastritunnus 12901:002:0142, eraldis nr 30.

Lugupeetud metsateatise esitaja

Keskkonnaamet esitab Teile lageraie registreerimise otsuse, tingimuse ja soovitusel.

Hüpoteehipidaja nõusolek nr 7-1/24/14549-2 on saadetud 29.11.2024 ja registreeritud Keskkonnaameti dokumendihaldussüsteemis nr 13-2/24/24340 all.

Kavandatav raieala asub Eesti looduse infosüsteemi (EELIS) andmetel II kategooria kaitsealuste linnuliigi metsise (Tetrao urogallus) elupaigas (registrikood KLO9134353) väljaspool kukkede ehk isaslindude mänguala.

Raie on lubatud järgmisel tingimusel:

1. Raietöid (sh metsamaterjali kokkuvedu) ei ole lubatud teha metsise pesitsusperioodil ehk ajavahemikul 1. aprillist kuni 15. juulini.

Keskkonnaamet soovitab:

1. Oluliste pinnasekahjustuste vältimiseks teostada raietööd võimalusel külmunud pinnasega.
2. Säilitada olemasolul suuremaid haralisi mände ning hoida võimalikult palju puhmastikuga maapinda raidmetest puhtana (koondada raidmed kokkuveoteedele).

Looduskaitseaduse § 55 lõige 6 kohaselt on keelatud kaitsealuse loomaliigi isendi püüdmine ja tahtlik häirimine paljunemise, poegade kasvatamise, talvitumise ning rände ajal, sama paragrahvi lõige 6¹ punkt 1 sätestab, et keelatud on looduslikult esinevate lindude pesade ja munade tahtlik hävitamine ja kahjustamine või pesade kõrvaldamine.

Metsise kaitse tegevuskava (keskkonnaministri 20.05.2015 käskkirjaga nr 456 kinnitatud "Metsise (Tetrao urogallus) kaitse tegevuskava" on kättesaadav: <https://pilv.envir.ee/index.php/s/7i5MKGRrkTqXK6r?dir=undefined&path=%2FLoomad%2FLinnud>) kohaselt on metsise põhiliseks häirimiseks pesitsusperioodil tehtavad metsatööd, trasside raided ning teised metsas tehtavad tööd. Emaslind muneb vahemikus aprilli keskpaigast kuni juuni keskpaigani, haudumine kestab 26 päeva. Pojad kooruvad tavaliselt juuni esimesel poolel. Oluline elufaas on tibude toitumisperiood.

Raietöödele seatav ajaline piirang aitab vältida lindude pesitsusaegset häirimist ning pesade ja munade hävitamist. Lisatud soovitusel lähtuvad metsise elupaiganõudlusest. Suuremad haralised männid sobivad metsisele mängu- ja toidupuudeks. Soovitav on hoida võimalikult palju puhmastikuga maapinda raiejätmetest puhtana (koondada raidmed kokkuveoteedele), et mitte vähendada oluliselt metsiste toitumiseks vajaliku puhmastiku pinda ja ligipääsetavust tibudele. Oluline on puhmarinde, eriti mustika säilimine, mis on tähtsal kohal metsise toidulaual. Täpsemat teavet metsise elupaiganõudluse kohta saate metsise kaitse tegevuskavast.

Haldusmenetluse seaduse § 53 lõige 2 ning keskkonnaministri 11.08.2017 määruse nr 28 „Metsateatisel esitatavate andmete loetelu ning metsateatise esitamise, menetlemise ja registreerimise kord ning tähtjad“ § 4 lõige 2 kohaselt võib Keskkonnaamet kehtestada kõrvaltingimusi metsateatisega kavandatud raie tegemiseks.

Lähtudes 03.12.2024 esitatud metsateatistest, võttes aluseks keskkonnamõju hindamise ja keskkonnajuhtimissüsteemi seaduse (KeHJS) § 3 lõike 1 punkt 2, § 6 lõike 2 punkt 22 ja lõige 4, § 9 lõige 1, § 11 lõiked 2 ja 81, metsaseaduse (MS) § 41 lõige 81 ning Vabariigi Valitsuse 29.08.2005 määruse nr 224 „Tegevusvaldkondade, mille korral tuleb anda keskkonnamõju hindamise vajalikkuse eelhindang, täpsustatud loetelu“ § 1 lõige 1 ja § 15 punkt 8 ning keskkonnaministri 16.08.2017 määruse nr 31 „Eelhindangu sisu täpsustatud nõuded“, otsustab Keskkonnaamet:

1.1 Jätta algatamata Järva maakonnas Järva vallas Mõnuvere külas Taga-Palginõmme kinnistu (registriosa nr 1125636, katastritunnus 12901:002:0142) eraldistel 29 ja 30 lageraie keskkonnamõju hindamine (KMH).

1.2 Täiendavad keskkonnameetmed lisaks õigusaktidest tulenevatele nõuetele ei ole vajalikud.

1.3 Keskkonnauuringud ei ole vajalikud.

Keskkonnamõju eelhindamise otsus avalikustatakse 14 päeva jooksul otsuse tegemisest väljaandes Ametlikud Teadaanded (AT).

Lugupidamisega

Heidi Salujõe
metsahoiu vanemspetsialist

Metsateatis vastab Metsaseaduse §41 lg 8¹ nõuetele. Otsust on võimalik vaidlustada 30 päeva jooksul teatavaks tegemisest arvates, esitades vaide Keskkonnaametile haldusmenetluse seaduses sätestatud korras või kaebuse halduskohtusse halduskohtumenetluse seadustikus sätestatud korras.

Looduskaitseaduse (LKS §55 lg 6¹) alusel on keelatud looduslikult esinevate lindude tahtlik häirimine, eriti pesitsemise ja poegade üleskasvatamise ajal. Lindude pesitsemise tippaeg on aprilli keskpaigast suve keskpaigani. Lindude asustustihedus on reeglina kõrgem segametsades (laane-, salu- ja soovikumetsades) ning kasvab metsa

vanuse tõustes.

Aitäh, et aitad hoida loodust ja elurikkust.

Metsateatis nr **50001084533**, katastritunnus 12901:002:0142, eraldis nr 29.

Lugupeetud metsateatise esitaja

Keskkonnaamet esitab Teile lageraie registreerimise otsuse, tingimuse ja soovitused.

Hüpoteegipidaja nõusolek nr 7-1/24/14549-2 on saadetud 29.11.2024 ja registreeritud Keskkonnaameti dokumendihaldussüsteemis nr 13-2/24/24340 all.

Kavandatav raieala asub Eesti looduse infosüsteemi (EELIS) andmetel II kategooria kaitsealuste linnuliigi metsise (Tetrao urogallus) elupaigas (registrikood KLO9134353) väljaspool kukkede ehk isaslindude mänguala.

Raie on lubatud järgmisel tingimusel:

1. Raietöid (sh metsamaterjali kokkuvedu) ei ole lubatud teha metsise pesitsusperioodil ehk ajavahemikul 1. aprillist kuni 15. juulini.

Keskkonnaamet soovitab:

1. Oluliste pinnasekahjustuste vältimiseks teostada raietööd võimalusel külmunud pinnasega.
2. Säilitada olemasolul suuremaid haralisi mände ning hoida võimalikult palju puhmastikuga maapinda raidmetest puhtana (koondada raidmed kokkuveeteedele).

Looduskaitseseaduse § 55 lõige 6 kohaselt on keelatud kaitsealuse loomaliigi isendi püüdmine ja tahtlik häirimine paljunemise, poegade kasvatamise, talvitumise ning rände ajal, sama paragrahvi lõige 6¹ punkt 1 sätestab, et keelatud on looduslikult esinevate lindude pesade ja munade tahtlik hävitamine ja kahjustamine või pesade kõrvaldamine.

Metsise kaitse tegevuskava (keskkonnaministri 20.05.2015 käskkirjaga nr 456 kinnitatud "Metsise (Tetrao urogallus) kaitse tegevuskava" on kättesaadav: <https://pilv.envir.ee/index.php/s/7i5MKGRrkTqXK6r?dir=undefined&path=%2FLoomad%2FLinnud>) kohaselt on metsise põhiliseks häirimiseks pesitsusperioodil tehtavad metsatööd, trasside raided ning teised metsas tehtavad tööd. Emaslind muneb vahemikus aprilli keskpaigast kuni juuni keskpaigani, haudumine kestab 26 päeva. Pojad kooruvad tavaliselt juuni esimesel poolel. Oluline elufaas on tibude toitumisperiood.

Raietöödele seatav ajaline piirang aitab vältida lindude pesitsusaegset häirimist ning pesade ja munade hävitamist. Lisatud soovitused lähtuvad metsise elupaiganõudlusest. Suuremad haralised mändid sobivad metsisele mängu- ja toidupuudeks. Soovitatav on hoida võimalikult palju puhmastikuga maapinda raiejäätmetest puhtana (koondada raidmed kokkuveeteedele), et mitte vähendada oluliselt metsiste toitumiseks vajaliku puhmastiku pinda ja ligipääsetavust tibudele. Oluline on puhmarinde, eriti mustika säilimine, mis on tähtsal kohal metsise toidulaul. Täpsemat teavet metsise elupaiganõudluse kohta saate metsise kaitse tegevuskavast.

Haldusmenetluse seaduse § 53 lõige 2 ning keskkonnaministri 11.08.2017 määruse nr 28 „Metsateatise esitatavate andmete loetelu ning metsateatise esitamise, menetlemise ja registreerimise kord ning tähtajad” § 4 lõige 2 kohaselt võib Keskkonnaamet kehtestada kõrvaltingimusi metsateatisega kavandatud raie tegemiseks.

Lähtudes 03.12.2024 esitatud metsateatistest, võttes aluseks keskkonnamõju hindamise ja keskkonnajuhtimissüsteemi seaduse (KeHJS) § 3 lõike 1 punkt 2, § 6 lõike 2 punkt 22 ja lõige 4, § 9 lõige 1, § 11 lõiked 2 ja 81, metsaseaduse (MS) § 41 lõige 81 ning Vabariigi Valitsuse 29.08.2005 määruse nr 224 „Tegevusvaldkondade, mille korral tuleb anda keskkonnamõju hindamise vajalikkuse eelhindang, täpsustatud loetelu” § 1 lõige 1 ja § 15 punkt 8 ning keskkonnaministri 16.08.2017 määruse nr 31 „Eelhindangu sisu täpsustatud nõuded”, otsustab Keskkonnaamet:

1.1 Jätta algatamata Järva maakonnas Järva vallas Mõnuvere külas Taga-Palginõmme kinnistu (registriosa nr 1125636, katastritunnus 12901:002:0142) eraldistel 29 ja 30 lageraie keskkonnamõju hindamine (KMH).

1.2 Täiendavad keskkonnameetmed lisaks õigusaktidest tulenevatele nõuetele ei ole vajalikud.

1.3 Keskkonnauuringud ei ole vajalikud.

Keskkonnamõju eelhindamise otsus avalikustatakse 14 päeva jooksul otsuse tegemisest väljaandes Ametlikud

Teadaanded (AT).

Lugupidamisega

Heidi Salujõe
metsahoiu vanemspetsialist

Metsateatis vastab Metsaseaduse §41 lg 8¹ nõuetele. Otsust on võimalik vaidlustada 30 päeva jooksul teatavaks tegemisest arvates, esitades vaide Keskkonnaametile haldusmenetluse seaduses sätestatud korras või kaebuse halduskohtusse halduskohtumenetluse seadustikus sätestatud korras.

Looduskaitseaduse (LKS §55 lg 6¹) alusel on keelatud looduslikult esinevate lindude tahtlik häirimine, eriti pesitsemise ja poegade üleskasvatamise ajal. Lindude pesitsemise tippaeg on aprilli keskpaigast suve keskpaigani. Lindude asustustihedus on reeglina kõrgem segametsades (laane-, salu- ja soovikumetsades) ning kasvab metsa vanuse tõustes.

Aitäh, et aitad hoida loodust ja elurikkust.

Metsateatis nr **50001085790**, katastritunnus 12901:002:0142, eraldis nr 57.

Lugupeetud metsateatise esitaja

Keskkonnaamet esitab Teile aegjärgse raie registreerimise otsuse, tingimused ja soovitused.

Hüpoteegipidaja nõusolek nr 7-1/24/14549-2 on saadetud 29.11.2024 ja registreeritud Keskkonnaameti dokumendihaldussüsteemis nr 13-2/24/24340 all.

Kavandatav raieala asub Eesti looduse infosüsteemi (EELIS) andmetel II kategooria kaitsealuste linnuliikide metsise (Tetrao urogallus) elupaigas (registrikood KLO9134353) väljaspool kukkede ehk isaslindude mänguala ja kanakulli (Accipiter gentilis) elupaigas (registrikood KLO9128074).

Raie on lubatud järgmisel tingimusel:

1. Raietöid (sh metsamaterjali kokkuvedu) ei ole lubatud teha kaitsealuste linnuliikide pesitsusperioode hõlmaval ajavahemikul 1. märtsist kuni 31. juulini.
2. Kanakulli pesapuu raie (selle leidmise korral) ei ole lubatud.

Keskkonnaamet soovitab:

1. Oluliste pinnasekahjustuste vältimiseks teostada raietööd võimalusel külmunud pinnasega.
2. Säilitada olemasolul suuremaid haralisi mände ning hoida võimalikult palju puhmastikuga maapinda raidmetest puhtana (koondada raidmed kokkuveoteedele).

Looduskaitseaduse § 55 lg 6 kohaselt on keelatud kaitsealuse loomaliigi isendi püüdmine ja tahtlik häirimine paljunemise, poegade kasvatamise, talvitumise ning rände ajal, sama paragrahvi lg 6¹ p 1 sätestab, et keelatud on looduslikult esinevate lindude pesade ja munade tahtlik hävitamine ja kahjustamine või pesade kõrvaldamine..

Metsise kaitse tegevuskava (keskkonnaministri 20.05.2015 käskkirjaga nr 456 kinnitatud "Metsise (Tetrao urogallus) kaitse tegevuskava" on kättesaadav: <https://pilv.envir.ee/index.php/s/7i5MKGRrkTqXK6r?dir=undefined&path=%2FLoomad%2FLinnud>) kohaselt on metsise põhiliseks häirimiseks pesitsusperioodil tehtavad metsatööd, trasside raided ning teised metsas tehtavad tööd. Emaslind muneb vahemikus aprilli keskpaigast kuni juuni keskpaigani, haudumine kestab 26 päeva. Pojad kooruvad tavaliselt juuni esimesel poolel. Oluline elufaas on tibude toitumisperiood.

Kanakulli kaitse tagamisel on oluliseks teabeallikaks kanakulli kaitse tegevuskava (Keskkonnaameti 02.03.2022 korraldusega nr 1-3/22/70 kinnitatud „Kanakulli (Accipiter gentilis) kaitse tegevuskava” on kättesaadav: <https://pilv.envir.ee/index.php/s/7i5MKGRrkTqXK6r?path=%2FLoomad%2FLinnud>). Tegevuskava kohaselt eelistab kanakull pesitseda vanades, peamiselt üle 60-aastates, okasmetsades ning peab saagijahti nii metsaaladel kui ka kultuurmaastikus. Kanakull, kes ehitab oma pesa metsa enamasti suure ja tugeva puu toekatele okstele, asustab väga pesapaigatruu liigina sobivat pesapuistut kaua, isegi mitmete põlvkondade jooksul. Oma pesitsusterritooriumile rajab ta ühe või mitu pesa, mida ta võib erinevatel aastatel vahetada. Pesapaikade olemasolu on liigi esinemiseks üks olulisemaid eeldusi ning pesapaikade hävimine üks peamisi kaitsealuste liikide ohutegureid. Ohuteguriks on ka pesitsusaegne häirimine. Kanakull on pesitsusaegse häirimise suhtes kõige tundlikum pesitsemiseks valmistumise,

munemise, haudumise ja väikeste pesapoegade ajal, mil häirimine võib kergesti põhjustada pesitsuse ebaõnnestumist. Ehkki igasugune inimese viibimine pesa läheduses tundlikul perioodil võib kanakulli häirida, on peamiseks häirefaktoriks siiski pesitsusaegsed raie tööd. Pesitsusperiood kestab kanakullidel üldjuhul 1. märtsist kuni 31. juulini.

Raie töödele seatav ajaline piirang aitab vältida lindude pesitsusaegset häirimist ning pesade ja munade hävitamist. Kuna lindude pesade tahtlik hävitamine ja kahjustamine või pesade kõrvaldamine on keelatud, siis ei ole ka pesapuu raie (selle leidmise korral) lubatud.

Lisatud soovitusel lähtuvad metsise elupaiganõudlusest. Suuremad haralised männid sobivad metsisele mängu- ja toidupuudeks. Soovitav on hoida võimalikult palju puhmastikuga maapinda raidmetest puhtana (koondada raidmed kokkuveoteedele), et mitte vähendada oluliselt metsiste toitumiseks vajaliku puhmastiku pinda ja ligipääsetavust tibudele. Oluline on puhmarinde, eriti mustika säilimine, mis on tähtsal kohal metsise toidulaual. Täpsemat teavet metsise elupaiganõudluse kohta saate metsise kaitse tegevuskavast.

Haldusmenetluse seaduse § 53 lg 2 ning keskkonnaministri 11.08.2017 määruse nr 28 „Metsateatise esitatavate andmete loetelu ning metsateatise esitamise, menetlemise ja registreerimise kord ning tähtajad“ § 4 lg 2 kohaselt võib Keskkonnaamet kehtestada kõrvaltingimusi metsateatise kavandatud raie tegemiseks.

Lugupidamisega

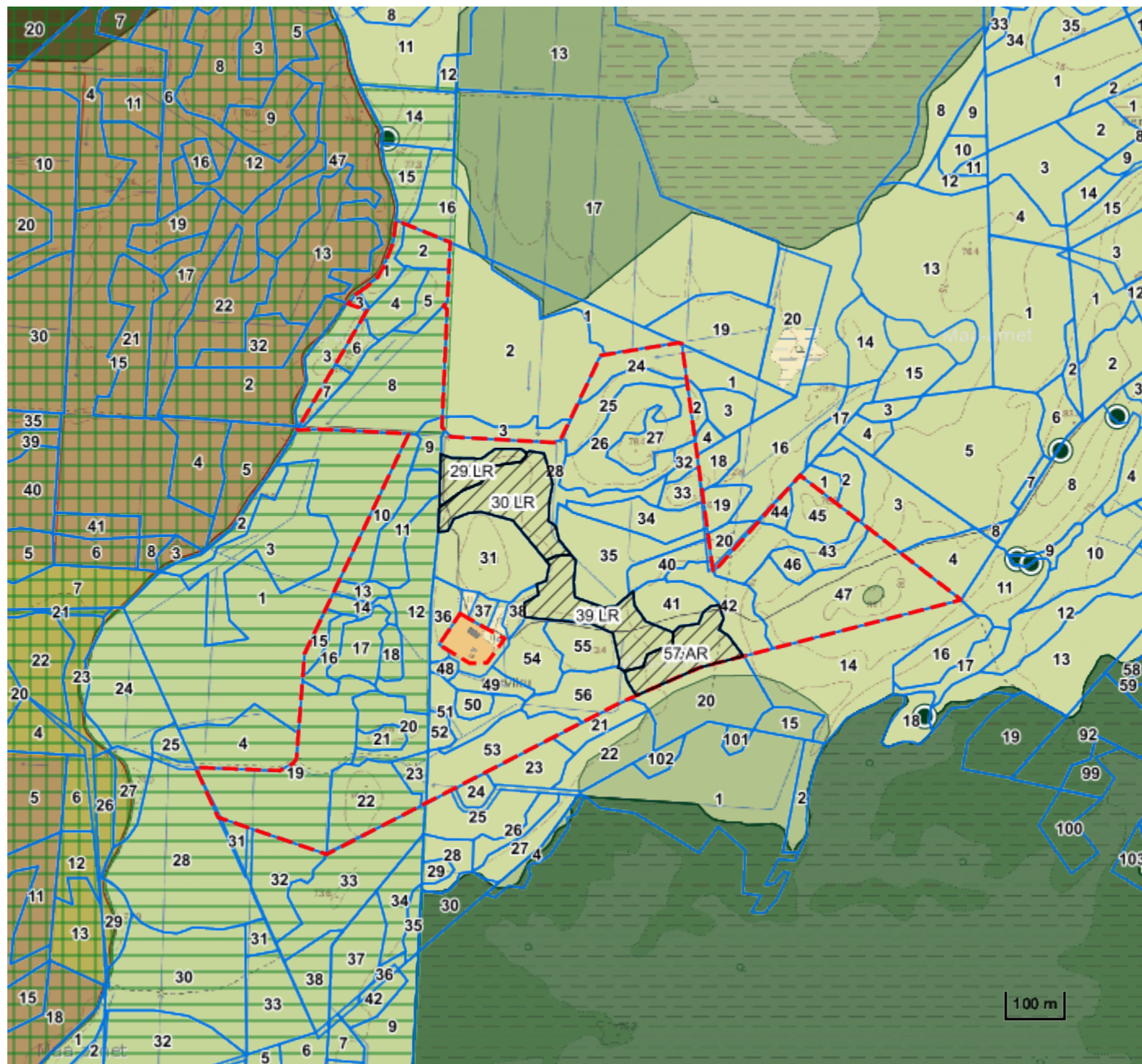
Heidi Salujõe
metsahoiu vanemspetsialist

–
Metsateatis vastab Metsaseaduse §41 lg 8¹ nõuetele. Otsust on võimalik vaidlustada 30 päeva jooksul teatavaks tegemisest arvates, esitades vaide Keskkonnaametile haldusmenetluse seaduses sätestatud korras või kaebuse halduskohtusse halduskohtumenetluse seadustikus sätestatud korras.

Looduskaitse seaduse (LKS §55 lg 6¹) alusel on keelatud looduslikult esinevate lindude tahtlik häirimine, eriti pesitsemise ja poegade üleskasvatamise ajal. Lindude pesitsemise tippaeg on aprilli keskpaigast suve keskpaigani. Lindude asustustihedus on reeglina kõrgem segametsades (laane-, salu- ja soovikumetsades) ning kasvab metsa vanuse tõustes.

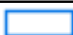



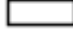
Aitäh, et aitad hoida loodust ja elurikkust.

Katastritunnus 12901:002:0142



Legend

1:10000

Kaardikiht	
	Põhikaart: Maa-amet 06.01.2025
	Metsaregister: Eraldised 06.01.2025
	Maakatastri andmed 06.01.2025
	Metsaregister: Metsateatised 06.01.2025
	Metsaregister: Metsateatised (EI otsus) 06.01.2025
	Metsaregister: Kahjustusteatised 06.01.2025

Keskkonnaamet
 Registrikood 70008658
 Narva mnt 7a
 15172 Tallinn, Eesti

telefon: 662 5999
 e-post: klienditugi@keskkonnaamet.ee
<http://www.keskkonnaamet.ee>