

Maaüksuse asukoht

Maakond Harju maakond	Vald / linn Kuusalu vald	Metskond
Kinnistu number 8971702	Kinnistu nimetus Risti-Kadapiko	

Number	Esitamise kp	Katastritunnus	Kvartal	Eraldis	Pindala (ha)	Tööliik	Maht (tm)	Otsuse kp	Otsus	Kehtiv kuni
50001100781	20.01.2025	42301:004:0353		1	0.70	harvendusraie	40	06.02.2025	JAH	05.02.2027

Registreerimisest keeldumise põhjused/soovitused/täiendavad tingimused

Metsateatis nr **50001100781**, katastritunnus 42301:004:0353, eraldis nr 1.

Lugupeetud metsateatise esitaja

Keskkonnaamet esitab teile harvendusraie registreerimise, tingimuse ja soovitused.

Kavandatud raieala asub Lahemaa rahvuspargi Lahemaa piiranguvööndis. Lahemaa rahvuspargis kehtib looduskaitseeaduses sätestatud kaitsekord Vabariigi Valitsuse 19.02.2015 määruse nr 18 „Lahemaa rahvuspargi kaitse-eeskiri” (edaspidi kaitse-eeskiri) erisustega. Kaitse-eeskirja § 4 kohaselt on kaitseala valitsejaks Keskkonnaamet.

Harvendusraie on lubatud järgmisel tingimusel:
Puidu kokku- ja väljavedu on lubatud vaid külmunud pinnasega.

Keskkonnaamet soovitab:

- Vältida sirgeid kokkuveoteid– kokkuveoteed tuleb valida võimalikult looduslikele tingimustele vastavalt, kasutades maksimaalselt ära olemasolevaid kokkuveoteid, puistutes olevaid hõrendikke ja häile ning vältides tihedamate järelkasvugruppide läbimist.
- Säilitada osa surnud ja surevaid puid, jalal seisvaid puutüükaid, osa lamapuitu, õõnsuste, lõhede või lennuavadega ning väga suure rinnasdiameetriga (üle 40 cm) ja ebatavalise kasvuga puid.

Kaitse-eeskirja § 22 lg 3 sätestab, et Lahemaa rahvuspargi piiranguvööndis on keelatud puidu kokku- ja väljavedu külmunud pinnaselt. Kaitseala valitseja võib seda lubada juhul, kui pinnas võimaldab. Keskkonnaamet on kaalunud asjaolusid ning arvestades seda, et eraldis on liigniiske, on puidu kokku- ja väljavedu pinnasekahjustusi põhjustamata võimalik vaid külmunud pinnasega. Elupaikade kahjustamine ei ole lubatud. Üldreeglina tuleb metsamajandamisel elupaigatüüpides sõitmist vältida, kuid kui see ei ole võimalik, siis tuleb kokkuveoteede kavandamise lähtuda üldistest põhimõtetest, mis on leitavad Keskkonnaameti kodulehelt .

Kaitse-eeskirja § 22 lg 2 kohaselt tuleb raiete tegemisel säilitada koosluse looduslik tasakaal ning liigiline ja vanuseline mitmekesisus. Keskkonnaameti poolt antud soovitused tulenevalt sellest nõudest. Surnud ja surevad puud, jalal seisvaid puutüükad, õõnsuste, lõhede või lennuavadega ning väga suure rinnasdiameetriga (üle 40 cm) ja ebatavalise kasvuga puud ning lamapuit võimaldavad leida elu- ja toitumispaiku erinevatele linnu-, putuka- ja seeneliikidele suurendades seega liigilist ja vanuselist mitmekesisust.

Lähtudes 18.01.2025 esitatud metsateatisest, võttes aluseks keskkonnamõju hindamise ja keskkonnajuhtimissüsteemi seaduse (KeHJS) § 3 lg 1 p 2, § 6 lg 2 p 22 ja lg 4, § 9 lg 1, § 11 lg 2 ja 81, metsaseaduse (MS) § 41 lg 81 ning Vabariigi Valitsuse 29.08.2005 määruse nr 224 „Tegevusvaldkondade, mille korral tuleb anda keskkonnamõju hindamise vajalikkuse eelhindang, täpsustatud loetelu” § 1 lg 1 ja § 15 p 8 ning keskkonnaministri 16.08.2017 määruse nr 31 „Eelhindangu sisu täpsustatud nõuded”, otsustab Keskkonnaamet:

- Jätta algatamata Harju maakonnas Kuusalu vallas Vihasoo külas Risti-Kadapiko kinnistul (kinnistu nr 8971702, katastritunnus 42301:004:0353) harvendusraie keskkonnamõju hindamine (KMH).
- Täiendavad keskkonnameetmed lisaks õigusaktidest tulenevatele nõuetele ei ole vajalikud.
- Keskkonnauuringud ei ole vajalikud.

Keskkonnamõju eelhindamise otsus avalikustatakse 14 päeva jooksul otsuse tegemisest väljaandes Ametlikud Teadaanded (AT).

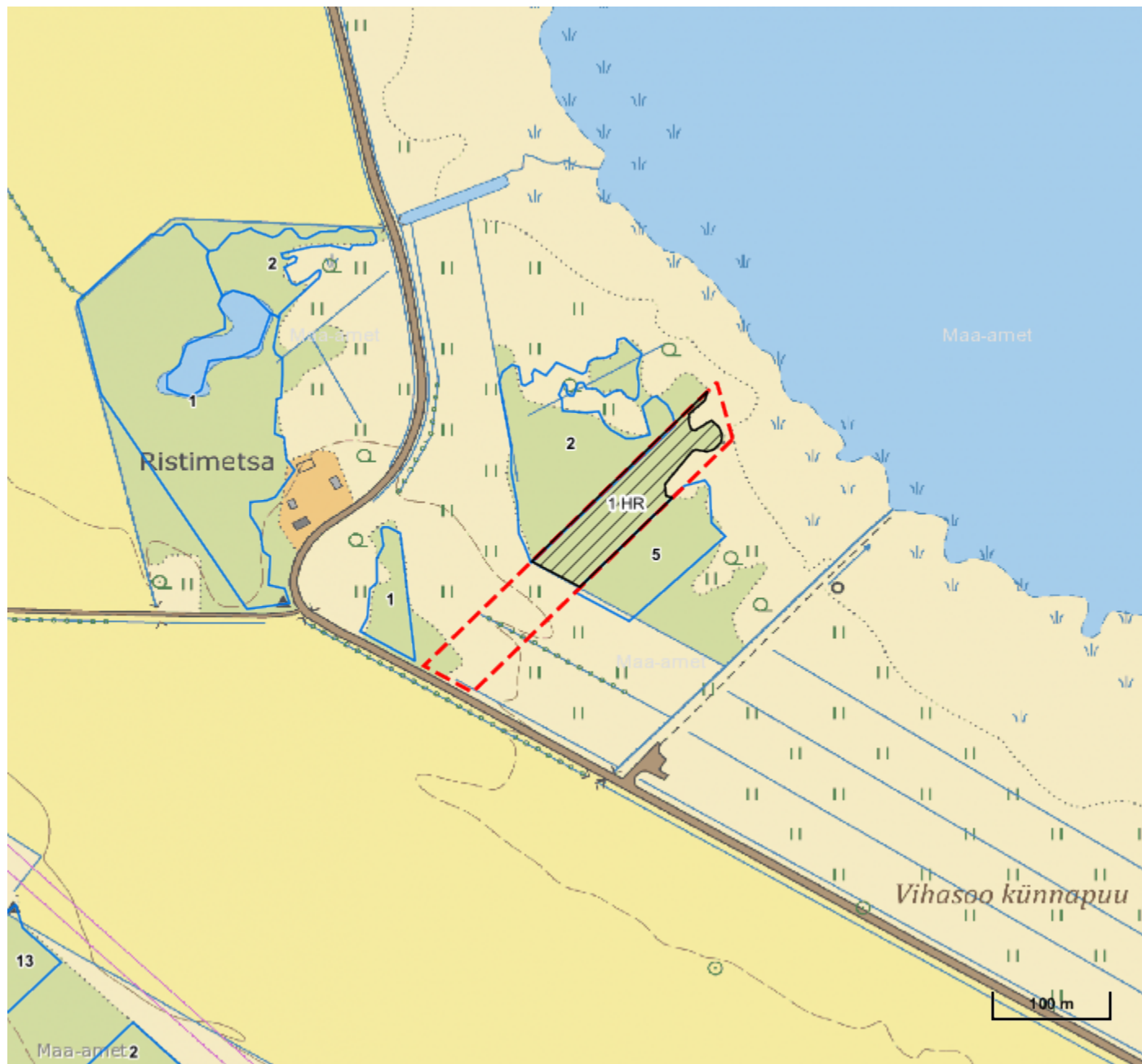
Lugupidamisega

Külli Rahu
metsahoiu vanemspetsialist

—
Metsateatis vastab Metsaseaduse §41 lg 8¹ nõuetele. Otsust on võimalik vaidlustada 30 päeva jooksul teatavaks tegemisest arvates, esitades vaide Keskkonnaametile haldusmenetluse seaduses sätestatud korras või kaebuse halduskohtusse halduskohtumenetluse seadustikus sätestatud korras.

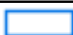



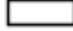
Looduskaitseaduse (LKS §55 lg 6¹) alusel on keelatud looduslikult esinevate lindude tahtlik häirimine, eriti pesitsemise ja poegade üleskasvatamise ajal. Lindude pesitsemise tippaeg on aprilli keskpaigast suve keskpaigani. Lindude asustustihedus on reeglina kõrgem segametsades (laane-, salu- ja soovikumetsades) ning kasvab metsa vanuse tõustes.

Aitäh, et aitad hoida loodust ja elurikkust.



Legend

1:5000

Kaardikiht	
	Põhikaart: Maa-amet 07.02.2025
	Metsaregister: Eraldised 07.02.2025
	Maakatastri andmed 07.02.2025
	Metsaregister: Metsateatised 07.02.2025
	Metsaregister: Metsateatised (EI otsus) 07.02.2025
	Metsaregister: Kahjustusteatised 07.02.2025

Keskkonnaamet
 Registrikood 70008658
 Narva mnt 7a
 15172 Tallinn, Eesti

telefon: 662 5999
 e-post: klienditugi@keskkonnaamet.ee
<http://www.keskkonnaamet.ee>