

Maaüksuse asukoht

Maakond Harju maakond	Vald / linn Lääne-Harju vald	Metsakond
Kinnistu number 7192802	Kinnistu nimetus TAMMEKÄNNU	

Number	Esitamise kp	Katastritunnus	Kvartal	Eraldis	Pindala (ha)	Tööliik	Maht (tm)	Otsuse kp	Otsus	Kehtiv kuni
50001003488	25.04.2024	29501:007:0491		1	0.31	lageraie	33	15.05.2024	JAH	14.05.2025
50001003490	25.04.2024	29501:007:0491		2	0.27	lageraie	56	15.05.2024	JAH	14.05.2025
50001003492	25.04.2024	29501:007:0491		3	0.10	lageraie	19	15.05.2024	JAH	14.05.2025
50001003494	25.04.2024	29501:007:0491		4	0.30	lageraie	95	15.05.2024	JAH	14.05.2025
50001003496	25.04.2024	29501:007:0491		5	0.30	lageraie	82	15.05.2024	JAH	14.05.2025
50001003498	25.04.2024	29501:007:0491		6	0.20	lageraie	41	15.05.2024	JAH	14.05.2025
50001003500	25.04.2024	29501:007:0491		7	0.78	lageraie	182	15.05.2024	JAH	14.05.2025

Registreerimisest keeldumise põhjused/soovitused/täiendavad tingimused

Metsateatis nr **50001003488**, katastritunnus 29501:007:0491, eraldis nr 1.

Lugupeetud metsateatise esitaja!

Keskkonnaamet esitab Teile lageraie registreerimise otsuse ja tähelepanu juhtimise.

Kinnistust põhja suunas paiknevad looduslikku tasakaalu ohustavate võõrliikide nimekirja (keskkonnaministri 07.10.2004 määrus nr 126) kantud karuputke (*Heracleum sp.*) kolooniad.

Keskkonnaamet juhib tähelepanu, et puidu kokkuvedu läbi karuputke võõrliikide kolooniate on lubatud ainult külmunud pinnase tingimustes, soovitavalt lumikatte olemasolul. Metsamaterjali ja raidmete ladustamine karuputke kolooniates on keelatud.

Looduskaitseaduse § 57 lg 10 sätestab, et võõrliikidega tehtavad toimingud, mis ei vasta Euroopa Parlamendi ja nõukogu määruses (EÜ) nr 1143/2014 looduslikku tasakaalu ohustavate võõrliikide sissetoomise ja levimise ennetamise ja ohjamise kohta (ELT L 317, 04.11.2014, lk 35–55) kehtestatud tingimustele, on keelatud. Puidu kokkuvedu läbi karuputke võõrliikide koloonia on lubatud ainult külmunud pinnase tingimustes ning metsamaterjali ja raidmete ladustamine karuputke koloonias on keelatud, sest pinnasekahjustuste tekitamine kolooniates kutsub esile invasiivse võõrliigi seemnete levimise ja selle paljunemise.

Karuputke kolooniate täpset asukohta näete metsaportaalis register.metsad.ee, kui lülitate kihtide kategooria "Muud" alt sisse kihi "karuputk" (karuputke kolooniad on tähistatud oranžide laikudega ning neid ümbritseb 500 m raadiusega puhvertsoon, mis on tähistatud viirutatud alana).

Lugupidamisega

Raimond Kaev
metsahoiu vanemspetsialist

Täname, et majandate metsa säästvalt!

Metsateatis vastab Metsaseaduse §41 lg 8¹ nõuetele. Otsust on võimalik vaidlustada 30 päeva jooksul teatavaks tegemisest arvates, esitades vaide Keskkonnaametile haldusmenetluse seaduses sätestatud korras või kaebuse halduskohtusse halduskohtumenetluse seadustikus sätestatud korras.

Looduskaitseaduse (LKS §55 lg 6¹) alusel on keelatud looduslikult esinevate lindude tahtlik häirimine, eriti pesitsemise ja poegade üleskasvatamise ajal. Lindude pesitsemise tippaeg on aprilli keskpaigast suve keskpaigani. Lindude asustustihedus on reeglina kõrgem segametsades (laane-, salu- ja soovikumetsades) ning kasvab metsa

vanuse tõustes.

Aitäh, et aitad hoida loodust ja elurikkust.

Metsateatis nr **50001003490**, katastritunnus 29501:007:0491, eraldis nr 2.

Lugupeetud metsateatise esitaja!

Keskkonnaamet esitab Teile lageraie registreerimise otsuse ja tähelepanu juhtimise.

Kinnistust põhja suunas paiknevad looduslikku tasakaalu ohustavate võõrliikide nimekirja (keskkonnaministri 07.10.2004 määrus nr 126) kantud karuputke (*Heracleum sp.*) kolooniad.

Keskkonnaamet juhib tähelepanu, et puidu kokkuvedu läbi karuputke võõrliikide kolooniate on lubatud ainult külmunud pinnase tingimustes, soovitatavalt lumikatte olemasolul. Metsamaterjali ja raidmete ladustamine karuputke kolooniates on keelatud.

Looduskaitseseaduse § 57 lg 10 sätestab, et võõrliikidega tehtavad toimingud, mis ei vasta Euroopa Parlamendi ja nõukogu määruses (EÜ) nr 1143/2014 looduslikku tasakaalu ohustavate võõrliikide sissetoomise ja levimise ennetamise ja ohjamise kohta (ELT L 317, 04.11.2014, lk 35–55) kehtestatud tingimustele, on keelatud. Puidu kokkuvedu läbi karuputke võõrliikide koloonia on lubatud ainult külmunud pinnase tingimustes ning metsamaterjali ja raidmete ladustamine karuputke koloonias on keelatud, sest pinnasekahjustuste tekitamine kolooniates kutsub esile invasiivse võõrliigi seemnete levimise ja selle paljunemise.

Karuputke kolooniate täpset asukohta näete metsaportaalis register.metsad.ee, kui lülitate kihtide kategooria "Muud" alt sisse kihi "karuputk" (karuputke kolooniad on tähistatud oranžide laikudega ning neid ümbritseb 500 m raadiusega puhvertsoon, mis on tähistatud viirutatud alana).

Lugupidamisega

Raimond Kaev
metsahoiu vanemspetsialist

Täname, et majandate metsa säästvalt!

Metsateatis vastab Metsaseaduse §41 lg 8¹ nõuetele. Otsust on võimalik vaidlustada 30 päeva jooksul teatavaks tegemisest arvates, esitades vaide Keskkonnaametile haldusmenetluse seaduses sätestatud korras või kaebuse halduskohtusse halduskohtumenetluse seadustikus sätestatud korras.

Looduskaitseseaduse (LKS §55 lg 6¹) alusel on keelatud looduslikult esinevate lindude tahtlik häirimine, eriti pesitsemise ja poegade üleskasvatamise ajal. Lindude pesitsemise tippaeg on aprilli keskpaigast suve keskpaigani. Lindude asustustihedus on reeglina kõrgem segametsades (laane-, salu- ja soovikumetsades) ning kasvab metsa vanuse tõustes.

Aitäh, et aitad hoida loodust ja elurikkust.

Metsateatis nr **50001003492**, katastritunnus 29501:007:0491, eraldis nr 3.

Metsateatis vastab Metsaseaduse §41 lg 8¹ nõuetele. Otsust on võimalik vaidlustada 30 päeva jooksul teatavaks tegemisest arvates, esitades vaide Keskkonnaametile haldusmenetluse seaduses sätestatud korras või kaebuse halduskohtusse halduskohtumenetluse seadustikus sätestatud korras.

Looduskaitseseaduse (LKS §55 lg 6¹) alusel on keelatud looduslikult esinevate lindude tahtlik häirimine, eriti pesitsemise ja poegade üleskasvatamise ajal. Lindude pesitsemise tippaeg on aprilli keskpaigast suve keskpaigani. Lindude asustustihedus on reeglina kõrgem segametsades (laane-, salu- ja soovikumetsades) ning kasvab metsa vanuse tõustes.

Aitäh, et aitad hoida loodust ja elurikkust.

Metsateatis nr **50001003494**, katastritunnus 29501:007:0491, eraldis nr 4.

Metsateatis vastab Metsaseaduse §41 lg 8¹ nõuetele. Otsust on võimalik vaidlustada 30 päeva jooksul teatavaks tegemisest arvates, esitades vaide Keskkonnaametile haldusmenetluse seaduses sätestatud korras või kaebuse halduskohtusse halduskohtumenetluse seadustikus sätestatud korras.

Looduskaitseaduse (LKS §55 lg 6¹) alusel on keelatud looduslikult esinevate lindude tahtlik häirimine, eriti pesitsemise ja poegade üleskasvatamise ajal. Lindude pesitsemise tippaeg on aprilli keskpaigast suve keskpaigani. Lindude asustustihedus on reeglina kõrgem segametsades (laane-, salu- ja soovikumetsades) ning kasvab metsa vanuse tõustes.

Aitäh, et aitad hoida loodust ja elurikkust.

Metsateatis nr **50001003496**, katastritunnus 29501:007:0491, eraldis nr 5.

Metsateatis vastab Metsaseaduse §41 lg 8¹ nõuetele. Otsust on võimalik vaidlustada 30 päeva jooksul teatavaks tegemisest arvates, esitades vaide Keskkonnaametile haldusmenetluse seaduses sätestatud korras või kaebuse halduskohtusse halduskohtumenetluse seadustikus sätestatud korras.

Looduskaitseaduse (LKS §55 lg 6¹) alusel on keelatud looduslikult esinevate lindude tahtlik häirimine, eriti pesitsemise ja poegade üleskasvatamise ajal. Lindude pesitsemise tippaeg on aprilli keskpaigast suve keskpaigani. Lindude asustustihedus on reeglina kõrgem segametsades (laane-, salu- ja soovikumetsades) ning kasvab metsa vanuse tõustes.

Aitäh, et aitad hoida loodust ja elurikkust.

Metsateatis nr **50001003498**, katastritunnus 29501:007:0491, eraldis nr 6.

Metsateatis vastab Metsaseaduse §41 lg 8¹ nõuetele. Otsust on võimalik vaidlustada 30 päeva jooksul teatavaks tegemisest arvates, esitades vaide Keskkonnaametile haldusmenetluse seaduses sätestatud korras või kaebuse halduskohtusse halduskohtumenetluse seadustikus sätestatud korras.

Looduskaitseaduse (LKS §55 lg 6¹) alusel on keelatud looduslikult esinevate lindude tahtlik häirimine, eriti pesitsemise ja poegade üleskasvatamise ajal. Lindude pesitsemise tippaeg on aprilli keskpaigast suve keskpaigani. Lindude asustustihedus on reeglina kõrgem segametsades (laane-, salu- ja soovikumetsades) ning kasvab metsa vanuse tõustes.

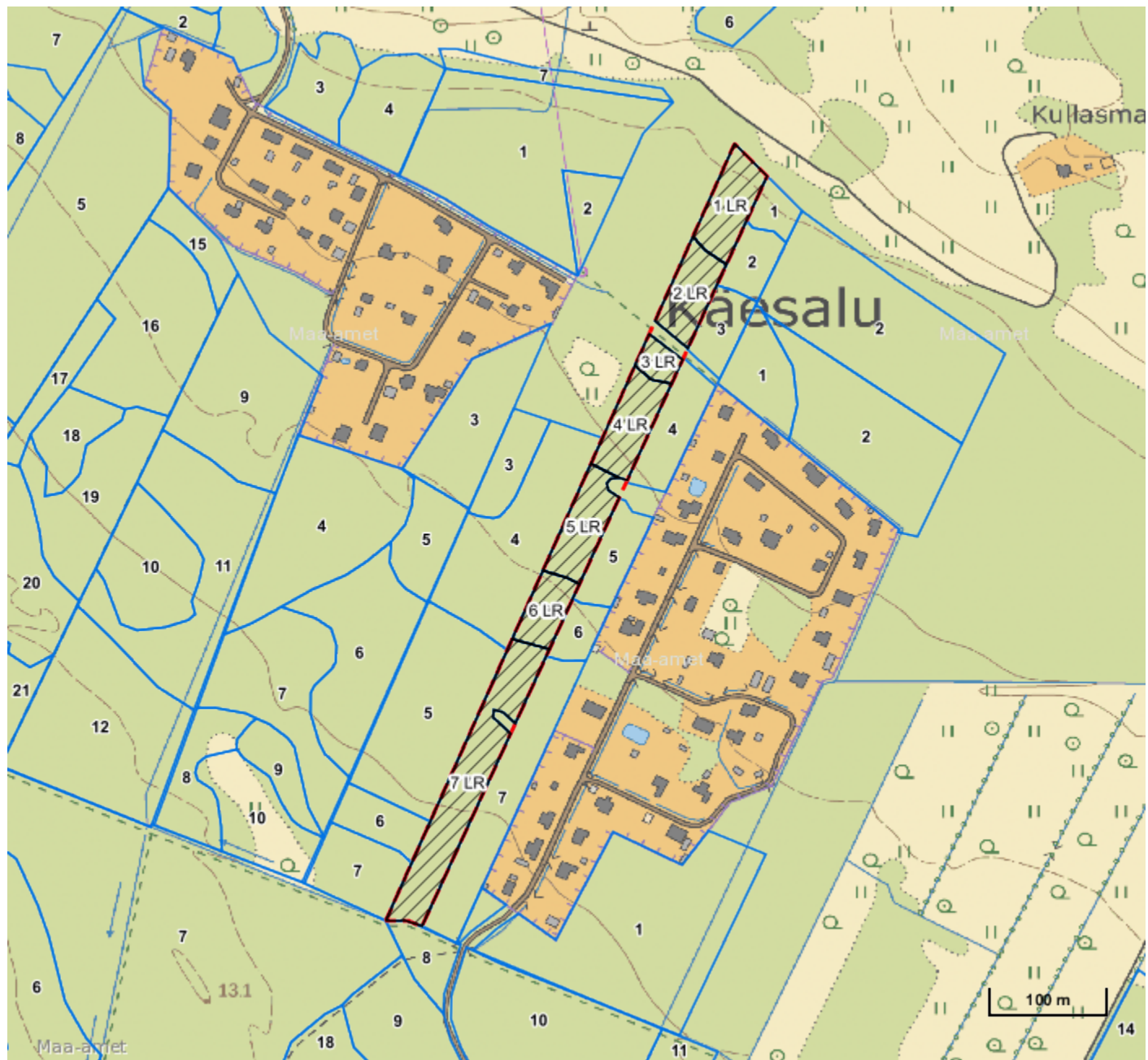
Aitäh, et aitad hoida loodust ja elurikkust.

Metsateatis nr **50001003500**, katastritunnus 29501:007:0491, eraldis nr 7.

Metsateatis vastab Metsaseaduse §41 lg 8¹ nõuetele. Otsust on võimalik vaidlustada 30 päeva jooksul teatavaks tegemisest arvates, esitades vaide Keskkonnaametile haldusmenetluse seaduses sätestatud korras või kaebuse halduskohtusse halduskohtumenetluse seadustikus sätestatud korras.

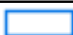




Looduskaitseaduse (LKS §55 lg 6¹) alusel on keelatud looduslikult esinevate lindude tahtlik häirimine, eriti pesitsemise ja poegade üleskasvatamise ajal. Lindude pesitsemise tippaeg on aprilli keskpaigast suve keskpaigani. Lindude asustustihedus on reeglina kõrgem segametsades (laane-, salu- ja soovikumetsades) ning kasvab metsa vanuse tõustes.

Aitäh, et aitad hoida loodust ja elurikkust.



Legend

1:5000

Kaardikiht	
	Põhikaart: Maa-amet 11.11.2024
	Metsaregister: Eraldised 11.11.2024
	Maakatastri andmed 11.11.2024
	Metsaregister: Metsateatised 11.11.2024
	Metsaregister: Metsateatised (EI otsus) 11.11.2024
	Metsaregister: Kahjustusteatised 11.11.2024