

Maaüksuse asukoht

Maakond Harju maakond	Vald / linn Kuusalu vald	Metsakond
Kinnistu number 20718950	Kinnistu nimetus	

Number	Esitamise kp	Katastritunnus	Kvartal	Eraldis	Pindala (ha)	Tööliik	Maht (tm)	Otsuse kp	Otsus	Kehtiv kuni
50000888218	09.10.2023	35301:001:1802		6	0.26	veerraie	33	09.10.2023	JAH	08.10.2024
50000652711	28.09.2023	35301:001:1802		3	0.93	veerraie	234	09.10.2023	JAH	08.10.2024
50000652713	28.09.2023	35301:001:1802		4	0.62	veerraie	138	09.10.2023	JAH	08.10.2024

Registreerimisest keeldumise põhjused/soovitused/täiendavad tingimused

Metsateatis nr **50000888218**, katastritunnus 35301:001:1802, eraldis nr 6.

Lugupeetud metsateatise esitaja

Keskkonnaamet esitab teile veerraie registreerimise otsuse, tingimused ja soovitusi.

Kavandatud raieala asub Lahemaa rahvusparki Lahemaa piiranguvööndis. Lahemaa rahvusparkis kehtib looduskaitseeaduses sätestatud kaitsekord Vabariigi Valitsuse 19.02.2015 määruse nr 18 „Lahemaa rahvusparki kaitse-eeskiri” (edaspidi kaitse-eeskiri) erisustega. Kaitse-eeskirja § 4 kohaselt on kaitseala valitsejaks Keskkonnaamet.

Keskkonnaamet annab nõusoleku veerraie teostamiseks järgmistel tingimustel:

- Puidu kokku- ja väljavedu on lubatud teostada vaid külmunud pinnasega.
- Lagedaks raiutavale veerule jätta säilikpuid või nende püstiseisvaid osi kogumahuga vähemalt 20 tm/ha. Säilikpuud koristamisele ei kuulu ja jäävad metsa alatiseks.

Keskkonnaamet soovitab:

Säilitada osa lamapuitu.

Kaitse-eeskirja § 22 lg 3 sätestab, et Lahemaa rahvusparki piiranguvööndis on keelatud puidu kokku- ja väljavedu külmunud pinnaselt. Kaitseala valitseja võib seda lubada juhul, kui pinnas võimaldab. Keskkonnaamet on kaalunud asjaolusid ning arvestades seda, et kokkuveokaugus on pikk, läbides ka liigniiskeid alasid, on puidu kokku- ja väljavedu pinnasekahjustusi põhjustamata võimalik teha vaid külmunud pinnasega. Pinnas peab olema külmunud sellisel määral, et tööde teostamisel ei tekiks pinnasekahjustusi.

Looduskaitseeaduse § 14 lg 3 järgi võib kaitstava loodusobjekti valitseja seada tegevuste, mis kaitse-eeskirja kohaselt vajavad kaitstava loodusobjekti valitseja nõusolekut, kooskõlastamisel kirjalikult tingimusi, mille täitmisel tegevus ei kahjusta kaitstava loodusobjekti kaitse eesmärgi saavutamist või kaitstava loodusobjekti seisundit. Vastavalt kaitse-eeskirja § 22 lg 1 p-le 1 on turberaie (sh veerraie) kaitseala valitseja nõusolekut vajav tegevus.

Kaitse-eeskirja § 22 lg 2 kohaselt tuleb raiete tegemisel säilitada koosluse looduslik tasakaal ning liigiline ja vanuseline mitmekesisus. Keskkonnaameti poolt antud tingimus veerule säilikpuude jätmiseks mahus vähemalt 20 tm/ha ja soovitus lamapuidu säilitamiseks tulenevad sellest nõudest. Säilikpuude olemasolu tagab elustiku mitmekesisuse ja suurendab vanuselist mitmekesisust. Koosluse liikide ja vanuse mitmekesisuse säilitamise nõue on vajalik, et tagada metsa jätkusuutlik ja mitmekesine areng, kus on esindatud võimalikult paljud liigid. Liigirikkuse säilitamise seisukohalt on määrav eelkõige säilikpuude, sealhulgas surnud puidu maht. Üldise liigirikkuse seisukohast on oluline jämedamõõtmeliste säilikpuude rohusus, mida ei koristata ja mis jäävad metsa alatiseks. Optimaalne säilikpuude kogus koosluse liikide ja vanuse mitmekesisuse säilitamiseks uuendusraiel (sh turberaiel, milleks on ka veerraie) on 20 tm/ha. Säilikpuud valitakse esimese rinde suurima diameetriga puude hulgast, eelistades kõvalehtpuid, mände ja haabasid ning eritunnustega nagu põlemisjälgede, õõnsuste, tuuleluudade või suurte okstega puid. Lamapuit võimaldab samuti leida elu- ja toitumispaiku erinevatele liikidele, suurendades seega bioloogilist mitmekesisust, mistõttu soovitame säilitada ka vähemalt osa lamapuitu.

Haldusmenetluse seaduse § 53 lg 2 ning keskkonnaministri 11.08.2017 määruse nr 28 „Metsateatise esitatavate andmete loetelu ning metsateatise esitamise, menetlemise ja registreerimise kord ning tähtjad” § 4 lg 2 kohaselt võib Keskkonnaamet kehtestada kõrvaltingimusi metsateatisega kavandatud raie tegemiseks.

Lugupidamisega

Küllli Rahu
metsahoiu vanemspetsialist

Metsateatis vastab Metsaseaduse §41 lg 8¹ nõuetele. Otsust on võimalik vaidlustada 30 päeva jooksul teatavaks tegemisest arvates, esitades vaide Keskkonnaametile haldusmenetluse seaduses sätestatud korras või kaebuse halduskohtusse halduskohtumenetluse seadustikus sätestatud korras.

Looduskaitseseaduse (LKS §55 lg 6¹) alusel on keelatud looduslikult esinevate lindude tahtlik häirimine, eriti pesitsemise ja poegade üleskasvatamise ajal. Lindude pesitsemise tippaeg on aprilli keskpaigast suve keskpaigani. Lindude asustustihedus on reeglina kõrgem segametsades (laane-, salu- ja soovikumetsades) ning kasvab metsa vanuse tõustes.

Aitäh, et aitad hoida loodust ja elurikkust.

Metsateatis nr **50000652711**, katastritunnus 35301:001:1802, eraldis nr 3.

Lugupeetud metsateatise esitaja

Keskkonnaamet esitab teile veerraie registreerimise otsuse, tingimused ja soovitus.

Kavandatud raieala asub Lahemaa rahvuspargi Lahemaa piiranguvööndis. Lahemaa rahvuspargis kehtib looduskaitseseaduses sätestatud kaitsekord Vabariigi Valitsuse 19.02.2015 määruse nr 18 „Lahemaa rahvuspargi kaitse-eeskiri” (edaspidi kaitse-eeskiri) erisustega. Kaitse-eeskirja § 4 kohaselt on kaitseala valitsejaks Keskkonnaamet.

Keskkonnaamet annab nõusoleku veerraie teostamiseks järgmistel tingimustel:

1. Puidu kokku- ja väljavedu on lubatud teostada vaid külmunud pinnasega.
2. Lagedaks raiutavale veerule jätta säilikpuid või nende püstiseisvaid osi kogumahuga vähemalt 20 tm/ha. Säilikpuud koristamisele ei kuulu ja jäävad metsa alatiseks.
3. Veeru rajamine on lubatud vaid eraldistest 3 ja 4 moodustuva veerraielangi serva, mitte eraldiste omavahelisele piirile.

Keskkonnaamet soovitab:
Säilitada osa lamapuitu.

Kaitse-eeskirja § 22 lg 3 sätestab, et Lahemaa rahvuspargi piiranguvööndis on keelatud puidu kokku- ja väljavedu külmmumata pinnaselt. Kaitseala valitseja võib seda lubada juhul, kui pinnas võimaldab. Keskkonnaamet on kaalunud asjaolusid ning arvestades seda, et kokkuveokaugus on pikk, läbides ka liigniiskeid alasid, on puidu kokku- ja väljavedu pinnasekahjustusi põhjustamata võimalik teha vaid külmunud pinnasega. Pinnas peab olema külmunud sellisel määral, et tööde teostamisel ei tekiks pinnasekahjustusi.

Looduskaitseseaduse § 14 lg 3 järgi võib kaitstava loodusobjekti valitseja seada tegevuste, mis kaitse-eeskirja kohaselt vajavad kaitstava loodusobjekti valitseja nõusolekut, kooskõlastamisel kirjalikult tingimusi, mille täitmisel tegevus ei kahjusta kaitstava loodusobjekti kaitse eesmärgi saavutamist või kaitstava loodusobjekti seisundit. Vastavalt kaitse-eeskirja § 22 lg 1 p-le 1 on turberaie (sh veerraie) kaitseala valitseja nõusolekut vajav tegevus.

Kaitse-eeskirja § 22 lg 2 kohaselt tuleb raiete tegemisel säilitada koosluse looduslik tasakaal ning liigiline ja vanuseline mitmekesisus. Keskkonnaameti poolt antud tingimus veerule säilikpuude jätmiseks mahus vähemalt 20 tm/ha ja soovitus lamapuidu säilitamiseks tulenevad sellest nõudest. Säilikpuude olemasolu tagab elustiku mitmekesisuse ja suurendab vanuselist mitmekesisust. Koosluse liikide ja vanuse mitmekesisuse säilitamise nõue on vajalik, et tagada metsa jätkusuutlik ja mitmekesine areng, kus on esindatud võimalikult paljud liigid. Liigirikkuse säilitamise seisukohalt on määrav eelkõige säilikpuude, sealhulgas surnud puidu maht. Üldise liigirikkuse seisukohast on oluline jämedamõõtmeliste säilikpuude rohkus, mida ei koristata ja mis jäävad metsa alatiseks. Optimaalne säilikpuude kogus koosluse liikide ja vanuse mitmekesisuse säilitamiseks uuendusraiel (sh turberaiel,

milleks on ka veerraie) on 20 tm/ha. Säilikpuud valitakse esimese rinde suurima diameetriga puude hulgast, eelistades kõvalehtpuid, mände ja haabasid ning eritunnustega nagu põlemisjalgede, õõnsuste, tuuleluudade või suurte okstega puid. Lamapuit võimaldab samuti leida elu- ja toitumispaiku erinevatele liikidele, suurendades seega bioloogilist mitmekesisust, mistõttu soovitame säilitada ka vähemalt osa lamapuitu.

Metsaseaduse § 30 lg 4 sätestab, et veerraie korral raiutakse uuendamisele kuuluvas metsas puud langi servast lageraie korras korduvate raiejärkudena mitte rohkem kui puistu kõrguse laiuselt. Lagedaks raiutud riba kõrval raiutakse järelkasvu olemasolu korral üksikpuud või häilud puistu kõrguse laiuselt. Lageraieala võib laiendada pärast eelmise raiejärguga lagedaks raiutud metsaosa uuenemist. Keskkonnaministri 09.06.2010 käskkirjaga nr 821 kinnitatud "Metsa hindamise meetodilise juhendi" kohaselt on raielank metsaosa, mis on eraldatud raieks või mida parajasti raiutakse või mida on hiljuti raiutud. Seega võib raielank koosneda mitmest eraldisest, mida kavatakse korraga ja sama raieliigiga raiuda või ka näiteks vaid osast raieks kavandatud eraldisest. Olete veerraiet kavandanud ka eraldisega 3 piirneval eraldisel 4. Veerraie langi moodustavad seetõttu need eraldised koos, seega on veeru rajamine lubatud vaid neist kahest eraldisest moodustunud veerraielangi serva, mitte aga kahe eraldise piirile, sest vastasel juhul oleks veer langi keskel. Lisaks juhime tähelepanu sellele, et vastavalt kehtivatele metsa inventeerimisandmetele (registreeritud 03.11.2021) puudub kavandatud raiealal järelkasv, seega veeru kõrvalt üksikpuude või häilude raie lubatud ei ole.

Haldusmenetluse seaduse § 53 lg 2 ning keskkonnaministri 11.08.2017 määruse nr 28 „Metsateatise esitatavate andmete loetelu ning metsateatise esitamise, menetlemise ja registreerimise kord ning tähtsused“ § 4 lg 2 kohaselt võib Keskkonnaamet kehtestada kõrvaltingimusi metsateatisega kavandatud raie tegemiseks.

Lugupidamisega

Küllli Rahu
metsahoiu vanemspetsialist

Metsateatis vastab Metsaseaduse §41 lg 8¹ nõuetele. Otsust on võimalik vaidlustada 30 päeva jooksul teatavaks tegemisest arvates, esitades vaide Keskkonnaametile haldusmenetluse seaduses sätestatud korras või kaebuse halduskohtusse halduskohtumenetluse seadustikus sätestatud korras.

Looduskaitseseaduse (LKS §55 lg 6¹) alusel on keelatud looduslikult esinevate lindude tahtlik häirimine, eriti pesitsemise ja poegade üleskasvatamise ajal. Lindude pesitsemise tippaeg on aprilli keskpaigast suve keskpaigani. Lindude asustustihedus on reeglina kõrgem segametsades (laane-, salu- ja soovikumetsades) ning kasvab metsa vanuse tõustes.

Aitäh, et aitad hoida loodust ja elurikkust.

Metsateatis nr **50000652713**, katastritunnus 35301:001:1802, eraldis nr 4.

Lugupeetud metsateatise esitaja

Keskkonnaamet esitab teile veerraie registreerimise otsuse, tingimused ja soovitusi.

Kavandatud raieala asub Lahemaa rahvusparki Lahemaa piiranguvööndis. Lahemaa rahvusparkis kehtib looduskaitseseaduses sätestatud kaitsekord Vabariigi Valitsuse 19.02.2015 määruse nr 18 „Lahemaa rahvusparki kaitse-eeskirja“ (edaspidi kaitse-eeskiri) erisustega. Kaitse-eeskirja § 4 kohaselt on kaitseala valitsejaks Keskkonnaamet.

Keskkonnaamet annab nõusoleku veerraie teostamiseks järgmistel tingimustel:

1. Puidu kokku- ja väljavedu on lubatud teostada vaid külmunud pinnasega.
2. Lagedaks raiutavale veerule jätta säilikpuud või nende püstiseisvaid osi kogumahuga vähemalt 20 tm/ha. Säilikpuud koristamisele ei kuulu ja jäävad metsa alatiseks.
3. Veeru rajamine on lubatud vaid eraldistest 3 ja 4 moodustuva veerraielangi serva, mitte eraldiste omavahelisele piirile.

Keskkonnaamet soovib:
Säilitada osa lamapuitu.

Kaitse-eeskirja § 22 lg 3 sätestab, et Lahemaa rahvusparki piiranguvööndis on keelatud puidu kokku- ja väljavedu

külmumata pinnaselt. Kaitseala valitseja võib seda lubada juhul, kui pinnas võimaldab. Keskkonnaamet on kaalunud asjaolusid ning arvestades seda, et kokkuveokaugus on pikk, läbides ka liigniiskeid alasid, on puidu kokku- ja väljavedu pinnasekahjustusi põhjustamata võimalik teha vaid külmunud pinnasega. Pinnas peab olema külmunud sellisel määral, et tööde teostamisel ei tekiks pinnasekahjustusi.

Looduskaitseaduse § 14 lg 3 järgi võib kaitstava loodusobjekti valitseja seada tegevuste, mis kaitse-eeskirja kohaselt vajavad kaitstava loodusobjekti valitseja nõusolekut, kooskõlastamisel kirjalikult tingimusi, mille täitmisel tegevus ei kahjusta kaitstava loodusobjekti kaitse eesmärgi saavutamist või kaitstava loodusobjekti seisundit. Vastavalt kaitse-eeskirja § 22 lg 1 p-le 1 on turberaie (sh veerraie) kaitseala valitseja nõusolekut vajav tegevus.

Kaitse-eeskirja § 22 lg 2 kohaselt tuleb raiete tegemisel säilitada koosluse looduslik tasakaal ning liigiline ja vanuseline mitmekesisus. Keskkonnaameti poolt antud tingimus veerule säilikuude jätmiseks mahus vähemalt 20 tm/ha ja soovitus lamapuidu säilitamiseks tulenevad sellest nõudest. Säilikuude olemasolu tagab elustiku mitmekesisuse ja suurendab vanuselist mitmekesisust. Koosluse liikide ja vanuse mitmekesisuse säilitamise nõue on vajalik, et tagada metsa jätkusuutlik ja mitmekesine areng, kus on esindatud võimalikult paljud liigid. Liigirikkuse säilitamise seisukohalt on määrav eelkõige säilikuude, sealhulgas surnud puidu maht. Üldise liigirikkuse seisukohast on oluline jämedamõõtmeliste säilikuude rohkus, mida ei koristata ja mis jäävad metsa alatiseks. Optimaalne säilikuude kogus koosluse liikide ja vanuse mitmekesisuse säilitamiseks uuendusraiel (sh turberaiel, milleks on ka veerraie) on 20 tm/ha. Säilikuud valitakse esimese rinde suurima diameetriga puude hulgast, eelistades kõvalehtpuid, mände ja haabasid ning eritunnustega nagu põlemisjälgede, õõnsuste, tuuleluudade või suurte okstega puid. Lamapuit võimaldab samuti leida elu- ja toitumispaiku erinevatele liikidele, suurendades seega bioloogilist mitmekesisust, mistõttu soovitame säilitada ka vähemalt osa lamapuitu.

Metsaseaduse § 30 lg 4 sätestab, et veerraie korral raiutakse uuendamisele kuuluvas metsas puud langi servast lageraie korras korduvate raiejärkudena mitte rohkem kui puistu kõrguse laiuselt. Lagedaks raiutud riba kõrval raiutakse järelkasvu olemasolu korral üksikpuud või häilud puistu kõrguse laiuselt. Lageraieala võib laiendada pärast eelmise raiejärguga lagedaks raiutud metsaosade uuenemist. Keskkonnaministri 09.06.2010 käskkirjaga nr 821 kinnitatud "Metsa hindamise meetodilise juhendi" kohaselt on raielank metsaosade, mis on eraldatud raieks või mida parajasti raiutakse või mida on hiljuti raiutud. Seega võib raielank koosneda mitmest eraldisest, mida kavatakse korraga ja sama raieliigiga raiuda või ka näiteks vaid osast raieks kavandatud eraldisest. Olete veerraiet kavandanud ka eraldisega 4 piirneval eraldisel 3. Veerraie langi moodustavad seetõttu need eraldised koos, seega on veeru rajamine lubatud vaid neist kahest eraldisest moodustunud veerraielangi serva, mitte aga kahe eraldise piirile, sest vastasel juhul oleks veer langi keskel. Lisaks juhime tähelepanu sellele, et Kingumetsa maaüksuse eraldisel 4 on kehtivate metsa inventeerimisandmete (registreeritud 03.11.2021) kohaselt järelkasvu 400 tk/ha. Keskkonnaamet loeb veeru kõrval üksikpuude raiumiseks vajalikuks järelkasvu hulgaks vähemalt 1000 tk/ha. Seega eraldisel 4 lagedaks raiutud riba kõrval üksikpuude või häilude raiumine lubatud ei ole.

Haldusmenetluse seaduse § 53 lg 2 ning keskkonnaministri 11.08.2017 määruse nr 28 „Metsateatise esitatavate andmete loetelu ning metsateatise esitamise, menetlemise ja registreerimise kord ning tähtsused“ § 4 lg 2 kohaselt võib Keskkonnaamet kehtestada kõrvaltingimusi metsateatisega kavandatud raie tegemiseks.

Lugupidamisega

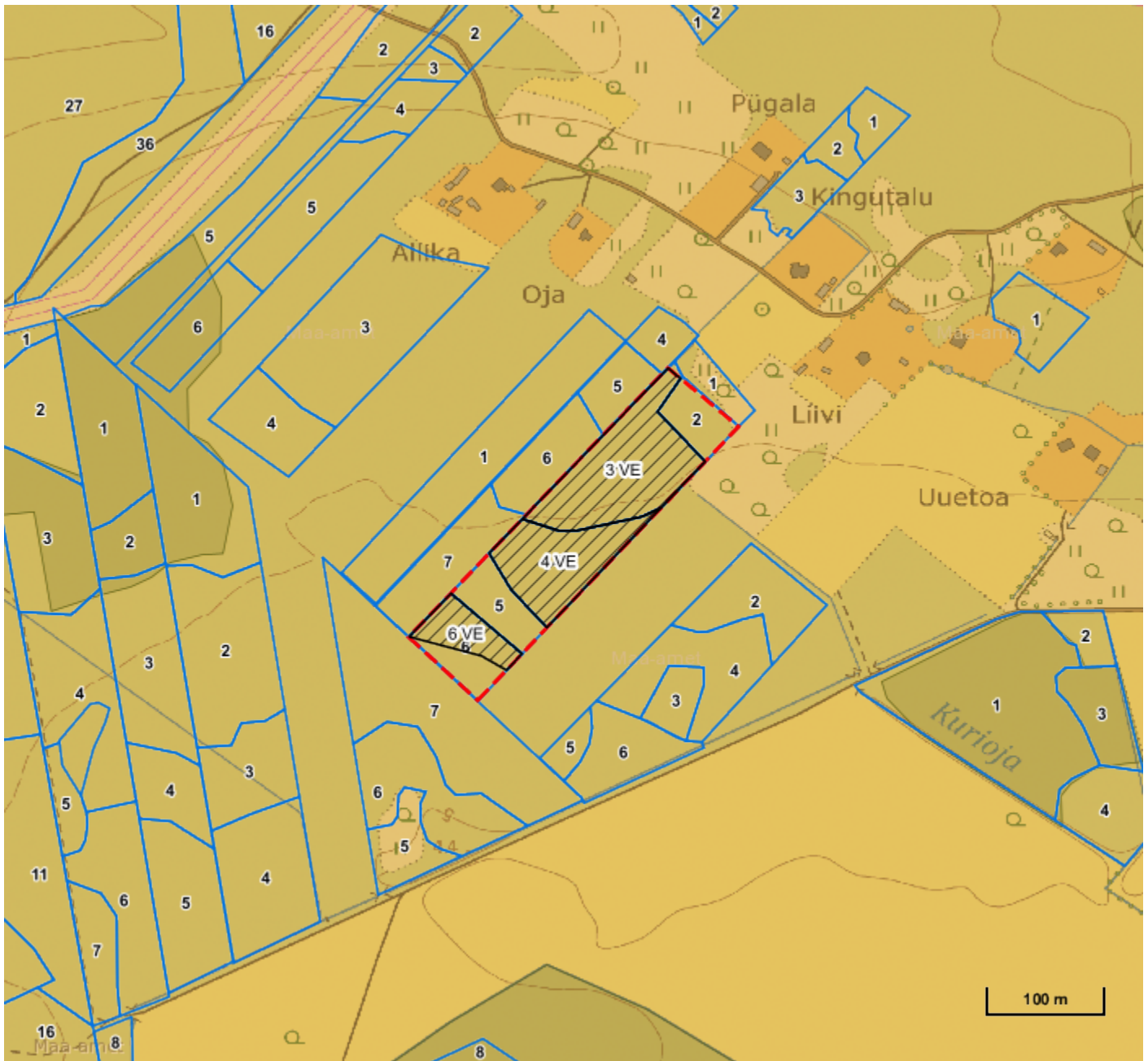
Küllli Rahu
metsahoiu vanemspetsialist

Metsateatis vastab Metsaseaduse §41 lg 8¹ nõuetele. Otsust on võimalik vaidlustada 30 päeva jooksul teatavaks tegemisest arvates, esitades vaide Keskkonnaametile haldusmenetluse seaduses sätestatud korras või kaebuse halduskohtusse halduskohtumenetluse seadustikus sätestatud korras.

Looduskaitseaduse (LKS §55 lg 6¹) alusel on keelatud looduslikult esinevate lindude tahtlik häirimine, eriti pesitsemise ja poegade üleskasvatamise ajal. Lindude pesitsemise tippaeg on aprilli keskpaigast suve keskpaigani. Lindude asustustihedus on reeglina kõrgem segametsades (laane-, salu- ja soovikumetsades) ning kasvab metsa vanuse tõustes.






Aitäh, et aitad hoida loodust ja elurikkust.

Katastritunnus 35301:001:1802



Legend

1:5000

Kaardikiht	
	Põhikaart: Maa-amet 25.06.2024
	Metsaregister: Eraldised 25.06.2024
	Maakatastri andmed 25.06.2024
	Metsaregister: Metsateatised 25.06.2024
	Metsaregister: Metsateatised (EI otsus) 25.06.2024
	Metsaregister: Kahjustusteatised 25.06.2024

Keskonnaamet
 Registrikood 70008658
 Narva mnt 7a
 15172 Tallinn, Eesti

telefon: 662 5999
 e-post: klienditugi@keskkonnaamet.ee
<http://www.keskkonnaamet.ee>